



የልዩ ትምህርት (Special Education) ፕሮግራሞች እና የመገኛ ምንጮች (Resources) መመሪያ፤ ለቤተሰቦች

የትምህርት ዓመት 2023-2024

ማውጫዎች

መረጃ - ስለ እኛ (About Us)	3
የልዩ ትምህርት (Special Education) ሂደት	4
ቻይልድ ፋይንድ/Child Find	4
የብቁነት ሂደት	6
‘አይኢፒ (IEP)’ ምንድነው?	10
በልጅዎ ‘አይኢፒ (IEP)’ ውስጥ - ምን ይካተታል?	10
እርዳታዎች እና አገልግሎቶች.....	12
አጋዥ ቴክኖሎጂ (Assistive Technology).....	12
የተራዘመ የትምህርት ዓመት (Extended School Year (ESY) አገልግሎቶች.....	14
የመኖሪያ ቤት እና የሆስፒታል የትምህርት-አሰጣጥ ፕሮግራም (Home and Hospital Instruction Program (HHIP).....	15
ምደባ (Placement) እና የአገልግሎቶች ቦታ (Location of Services)	17
ተዛማጅ የሆኑ አገልግሎቶች (Related Services).....	20
የ23-24 ትምህርት ዓመት፣ ለልዩ ትምህርት የተዘጋጁ (Self-Contained) ፕሮግራሞች - በሁለተኛ-ደረጃ ተቀባይ ት/ቤቶች (High School Feeder)	30
ሰክሽን 504 (Section 504).....	38
የሽግግር ፕሮግራሞች (Transition Programs)	40
ጅርብ ስቱጅስ (Early Stages)	42
የልዩ ትምህርት (Special Education) መዝገቦች፣ ጥያቄዎች	44
የቃላት መፍቻ (Glossary of Terms).....	45
ተደጋግመው የሚጠየቁ ጥያቄዎች	49
ብቁነት (Eligibility).....	49
አይኢፒዎች (IEPs).....	50
የአገልግሎቶች ቦታ (Location of Services).....	52
የልዩ ትምህርት አሰጣጥ ክፍልን (Division of Specialized Instruction) ማነጋገር	55

መረጃ - ስለ እኛ (About Us)

ተልዕኮ (Mission): በልዩ-ሁኔታ የተዘጋጀ የትምህርት አሰጣጥ ክፍል (Division of Specialized Instruction)፤ ለሁሉም ትምህርት-ለሚማሩ-ሁሉ መገኘት-የሚችል፤ ከፍተኛ-ጥራት ያለው ትምህርትን በማቅረብ፤ በስራ-ላይ በሚውል በማስረጃ-ላይ መሠረት ያደረጉ የመረጃ-ምንጮችን - ለትምህርት ቤቶች እና ቤተሰቦች በማቅረብ - ዕክል ላለባቸው ተማሪዎች (students with disabilities) እርዳታ-ያደርጋል።

ራዕይ/Vision: ዕክል ያለባቸው የDCPS ተማሪዎች፤ ለማህበረሰባቸው አስተዋጽኦ የሚያደርጉ እና ወደሚፈለገው ከፍተኛ-ደረጃ ላይ የመድረስ-አቅማቸውን ለማሟላት፤ በእድገት-የሚበለጹ፤ እራሳቸውን-በራሳቸው ችለው-የሚኖሩ - የማህበረሰቡ አባላቶች ይሆናሉ።

ተጨማሪ መረጃዎ ከፈለጉ፤ እባክዎ፤ በ: dcps.specialed@k12.dc.gov ኢሜል አድርጉ።

የልዩ ትምህርት (Special Education) ሂደት

ቻይልድ ፋይንድ/Child Find

ልጅ፣ ልዩ የትምህርት (special education) አገልግሎቶች ያስፈልገዋል ብዬ ካመንኩኝ፣ ማንን ማነጋገር አለብኝ?

ትክክለኛው ማነጋገር የሚችሉት ሰው፣ ወይም የመረጃ-ምንጭን ለማወቅ፣ በልጃችሁ ዕድሜ እና የትምህርት ቤት ወይም የልጅ-እንክብካቤ (childcare) ነው-የሚሟረው - በሚለው ላይ መሠረት ያደረጉ-ነው።

የልጅዎ ዕድሜ	የሚሟሩበት ትምህርት ቤት ወይም የልጅ-እንክብካቤ/Child Care የትምህርት ቤት ነው	ማነጋገር የሚቻለው ማንን ነው
ከ2 ዓመት ከ8 ወራት - በታች	በታው/Location ወይም ልጃ የሚሟሩበት/እንክብካቤ የሚያገኝበት ቦታ፣ አስፈላጊነት-የለውም	<ul style="list-style-type: none"> የስትሮንግ ስታርት ዲሲ ፕሮግራም (Strong Start DC Early Intervention Program) በ(202) 727-3665 አነጋግሩ። ወይም በአንላይን መመራት (referral online)ን በhttps://eip.osse.dc.gov/ አማካኝነት አስገቡ።
በ2 ዓመት ከ8 ወራት እና በ5 ዓመት ከ10 ወራት፣ መካከል	በዲሲ.ፒ.ኤስ (DCPS) ትምህርት ቤት ውስጥ የተመዘገቡ ወይም የሚሟሩ	<ul style="list-style-type: none"> የልጃችሁን አስተማሪ ወይም የልዩ ትምህርት (Special Education) አስተባባሪን አነጋግሩ። በህንፃው-ውስጥ የሚገኘውን - በልዩ ትምህርት (special education) ላይ - ልታነጋግሩት- የምትችሉትን ሰው ስም፣ ርዕሰ-መምህሩ ሊያቀርቡላችሁ ይችላሉ። ለዲሲ.ፒ.ኤስ (DCPS) ትምህርት ቤቶች፣ የመገኛ-አድራሻ መረጃን፣ በprofiles.dcps.dc.gov ላይ ማግኘት ይቻላል።
	በዲሲ ቻርተር (DC charter) ትምህርት ቤት ውስጥ የተመዘገቡ ወይም የሚሟሩ	<ul style="list-style-type: none"> የልጃችሁን የቻርተር/charter ትምህርት ቤት፣ አነጋግሩ። በኮሎምቢያ-ዲስትሪክት፣ ለቻርተር/charter ትምህርት ቤቶች የመገኛ-አድራሻ መረጃዎች - በndcpscb.org ላይ መገኘት-ይችላሉ።
	የግል፣ የሃይማኖት፣ ወይም በመኖሪያ-ቤት ውስጥ መሠረት ያደረገ የዴ-ኬር (daycare) - በዲሲ/DC ውስጥ የሚገኝ-ቦታ ላይ የሚገኝ ትምህርት ቤት ገና ያልተመዘገበ የዲሲ (DC) ነዋሪ	<ul style="list-style-type: none"> የፕሮግራም ስታጅጅን /Early Stages በ(202) 698-8037 ወይም በinfo@earlystages.org አነጋግሩ። ስለ ፕሮግራም ስታጅጅን (Early Stages) ተጨማሪ መረጃን ለማግኘት፣ ወይም የአንላይን መመራት (online referral)ን ለማስገባት - እባክዎ earlystagesdc.org ድረ-ገጽን ይጎብኙ።
በ5 ዓመት ከ10 ወራት እና በ21 ዓመት፣ መካከል	በዲሲ.ፒ.ኤስ (DCPS) ትምህርት ቤት ውስጥ የተመዘገቡ ወይም የሚሟሩ	<ul style="list-style-type: none"> የልጃችሁን አስተማሪ ወይም የልዩ ትምህርት (Special Education) አስተባባሪን አነጋግሩ። በህንፃው-ውስጥ የሚገኘውን - በልዩ ትምህርት (special education) ላይ - ልታነጋግሩት- የምትችሉትን ሰው ስም፣ ርዕሰ-መምህሩ ሊያቀርቡላችሁ ይችላሉ። ለዲሲ.ፒ.ኤስ (DCPS) ትምህርት ቤቶች፣ የመገኛ-አድራሻ መረጃን፣ በprofiles.dcps.dc.gov ላይ ማግኘት ይቻላል።
	በዲሲ ቻርተር (DC charter) ትምህርት ቤት ውስጥ የተመዘገቡ ወይም የሚሟሩ	<ul style="list-style-type: none"> የልጃችሁን አስተማሪ ወይም የልዩ ትምህርት (Special Education) አስተባባሪን አነጋግሩ። በህንፃው-ውስጥ የሚገኘውን - በልዩ ትምህርት (special education) ላይ - ልታነጋግሩት- የምትችሉትን ሰው ስም፣ ርዕሰ-መምህሩ ሊያቀርቡላችሁ ይችላሉ።

	<p>ብዲሲ (DC) ውስጥ በሚገኝ - የግል (private) ወይም የሃይማኖት (religious) ትምህርት ቤት ውስጥ የሚማሩ</p> <p>ከዲሲ (DC) ውጪ በሆነ የግል (private) ወይም የሃይማኖት (religious) ትምህርት ቤት ውስጥ የሚማሩ (እባክዎ እስታውሱ፤ ተማሪው የዲሲ/DC ነዋሪ-መሆን አለበት)</p> <p>ብዲሲ የስቴት የትምህርት የበላይ ተቆጣጣሪ ቢሮ (DC Office of the State Superintendent of Education) ውስጥ፤ እንደ በመኖሪያ-ቤት ትምህርት ቤት ውስጥ - ተማሪ (home school student) ሆነው የተመዘገቡ</p>	<ul style="list-style-type: none"> • ቻርተር/(charter) ትምህርት ቤቶች፣ የመገኛ-አድራሻ መረጃን፣ በ profiles.dcps.dc.gov ላይ ማግኘት ይቻላል። <p>የዲሲ ፒኤስ ማዕከላዊ አይ.ኢ.ፒ ድጋፍ ቡድንን (DCPS Centralized IEP Support Unit) በ202-442-5475 ወይም ndcps.childfind@k12.dc.gov ያግኙ፤ ወይም https://dcps.dc.gov/page/centralized-iep-support-unit-referrals ይጎብኙ።</p> <p>ማዕከላዊ የአይ.ኢ.ፒ ድጋፍ ቡድን (Centralized IEP Support Unit)፤ የሚከተሉትን ክልሎች ይፈልጋል:</p> <ul style="list-style-type: none"> • የመመሪያ ቅጽ/Referral Form • ብዲሲ ውስጥ፣ በግል/private ወይም በሃይማኖት/religious ትምህርት ቤት ውስጥ የተመዘገቡ ለመሆኑ ማረጋገጫ (አብዛኛውን-ጊዜ፣ ከትምህርት ቤቱ የተጻፈ ደብዳቤ) ወይም የአኤስኤስኤ የመኖሪያ ቤት ውስጥ ትምህርት (OSSE Homeschool) ፈቃድ-መስጫ ደብዳቤ • የዲሲ ነዋሪነት ማረጋገጫ (ለዲሲ ነዋሪዎች ብቻ፣ ሌሎቹ ሰነዶች ገቢ ከሆኑ በኋላ የሚሞላ) • ተጨማሪ፣ ያስፈልጋሉ ተብሎ የሚመከሩ መረጃዎች: <ul style="list-style-type: none"> ○ በትምህርት ገበታ ላይ መገኘትና አለመገኘት (Attendance) መዝገቦች ○ ሪፖርት ካርዶች ○ መሠረታዊ የሆኑ የፈተና ውጤቶች (Standardized test scores) ○ የሥራ ናሙናዎች (Work samples) ○ ከዚህ ቀደም የነበሩ ግምገማዎች (ካለ)
--	--	---

የብቁነት ሂደት

ልጅዎ ዕክል አለው-ተብሎ ከተጠረጠረ፣ በልጁ የየግል የትምህርት ፕሮግራም (Individualized Education Program (IEP) ላይ የሚሰራው ቡድን - ግምገማ (evaluation) በማስፈለግ-ላይ ይሰማማሉ፤ ልጁ ብቁ-መሆኑን የመወሰን-ሂደቱንም - ይጀምራሉ። የዲ.ሲ. የህዝብ ትምህርት ቤቶች (DC Public Schools (DCPS)፤ ግምገማ-እንዲደረግ ፈቃድ-በሰጣችሁበት - ከ60 ቀናቶች በኋላ፣ ይህን ሂደት መጨረስ-አለበት። የዚህ ሂደት ግብ/goal፣ ልጃችሁ - የልዩ ትምህርት (special education) አገልግሎቶች - ማግኘት-ያስፈልገው እንደሆነ እና እንዳልሆነ ለማወቅ ነው።

ልጁ፣ አንዳች የሆነ እክል ሊኖረው-ይችል ይሆናል ተብሎ ተጠርጥሯል።

በሂደቱ-ውስጥ፣ ዘርፎች-ያሉት እገዛዎችን እና ጣልቃ-ገብነቶችን - ልጁ ሊያገኝ-ይችል ይሆናል።

ወላጅ/አሳዳጊ ወይም ልጁን-በደንብ የሚያውቅ-ሰው፣ ወደ ልዩ ትምህርት (special education) አገልግሎቶችን እንዲያገኝ፣ መምራት (referral) ሊያደጉ ይችላሉ።

የ'አይ ኢ.ፒ./IEP' ቡድኑ፣ መመራቱን (referral) ተቀብሎ፣ በአሁኑ ወቅት ያለውን የተማሪ መረጃ (data)ን ይመለከታል፣ እና ልጁ ተጨማሪ ግምገማዎች ያስፈልጉት እንደሆነ-እና እንዳልሆነ ይወስናል።

የ'አይ ኢ.ፒ./IEP' ቡድኑ፣ በዚህ-ጊዜ ግምገማ እንደሚያስፈልግ ይወስን እና ከማብራሪያ-ጋር፣ በጽሑፍ ለወላጅ ወይም አሳዳ ያሳውቃል።

የአይኢ.ፒ (IEP) ቡድኑ፣ ምልክታ-ለማድረግ እና ግምገማ-ለማካሄድ፣ ከወላጅ የጽሁፍ ስምምነት-መስጫ እንዲሰጥ-ይጠይቃል። ግምገማው፣ በተለየ-ሁኔታ ለልጁ እንደሚመች-ተደርጎ የሚዘጋጅ እና፣ ምልክታዎችን፣ ቃለ-መጠይቆችን፣ የተማሪ መዝገብ ዳግም-ምልክታ፣ እና/ወይም ግምገማዎችን - ሊያካትት ይችላል። የ'አይኢ.ፒ (IEP)' ቡድኑ፣ ያገኛቸውን-ግኝቶች ለማጋራት፣ ከወላጅ ጋር ይገናኛል።

ትምህርት ቤቱ፣ ድጋፍን እና የአድገት-ሂደትን ይቆጣጠራል።



የአይኢፒ (IEP)' ቡድን፤ ልጁ ብቁ የሆነ ዕክል እንዲሌለው፤ ወይም የልዩ ትምህርት (special education) አገልግሎቶች እንዲያስፈልገው - ይወስናል።



ልጁ፤ ብቁ የሚያደርገው አንዳች እክል በመኖሩ፤ የልዩ ትምህርት (special education) አገልግሎቶች ያስፈልገዋል።

የአይኢፒ (IEP)' ቡድን፤ 'አይኢፒ/IEP'ን፤ ይቀርባል።

ለልጁ የመጀመሪያ-ለሆነው የአገልግሎቶች መስጫ ደንብ፤ ወላጅ ወይም አሳዳጊ፤ የተፈረመ ስምምነት-መስጫን ያቀርባሉ።

የትምህርት ቤት ሠራተኛው፤ አይኢፒ (IEP)ውን በሥራ-ላይ ያውላል።



መመራት (Referral)

የልዩ ትምህርት (special education) ሂደቱ የሚጀምረው፣ ልጁን-ብደንብ የሚያውቀው ሰው፣ ለልዩ ትምህርት (special education) ወይም ግምገማ/evaluation እንዲደረግ - በጽሁፍ ወይም ቢቃል ጥያቄ-በሚያቀርብ ጊዜ-ነው። ይህ ጥያቄ፣ ከበርካታ-ሰዎች - እንደ በሚከተሉት-ዓይነት ሁኔታ፣ ሊመጣ ይችላል፤

- ወላጆች/አሳዳጊዎች
- አስተማሪዎች
- የስነ-አዕምሮ ባለሙያዎች (Psychologists)
- ሌላ የትምህርት ቤት ሠራተኞች
- በዴይ-ኬር ማዕከላት (daycare centers) ውስጥ ተቀጣሪ-ሠራተኞች
- ሐኪሞች

ለወላጅ፣ [የወላጅ ክንውኖች የደህነት-ጥበቃ/parent procedural safeguards](#) ቅጂ/copy፣ ይሰጣል።

ግምገማ

ትምህርት ቤቱ መመራት/referralን ከተቀበለ በኋላ፣ የአይ.ኤ.ፒ (IEP) ቡድን - ስለ መመራቱ (referral)፣ በአሁኑ ጊዜ ስለሚገኘው የመረጃ ስብስብ (data) ትንታኔ-ለመስጠት - ከዚህ-ቀደም የተደረጉ ማንኛውም ግምገማዎች-ከነበሩ እነርሱንም ጨምሮ፣ ውይይት-ለማድረግ ይሰበሰባሉ። የ'አይ.ኤ.ፒ (IEP)' ቡድኑ፣ የሚያካትተው-የሚከተሉትን ነው፡

- ወላጅ/አሳዳጊ።
- ልጁ (ተገቢ-ሆኖ ከተገኘ)።
- የልዩ ትምህርት (Special education) አስተማሪዎች።
- የአጠቃላይ-ትምህርት (General education) አስተማሪዎች።
- ተዛማጅ የሆኑ አገልግሎት (Related service) ሰጪዎች።
- ሌላ የትምህርት ቤቱ ቁልፍ-የሆኑ የሠራተኛ አባላቶች።

ብቁነት (Eligibility)

የአይ.ኤ.ፒ (IEP) ቡድን፣ ተማሪው -ዕክል ያለው ልጅ ሆኖ ብቁ-ሆኖ ለመገኘት እና የልዩ ትምህርት (special education) አገልግሎቶችን ለማግኘት፣ ይህን ልዩ-የሆነ መስፈርትን ማሟላትና አለማሟላቱን ይወስናል። የአይ.ኤ.ፒ (IEP) ቡድን፣ የብቁነትን ውሳኔን-በሚደረግበት ስብሰባ - ተጨማሪ ግምገማዎች-ማስፈለጋቸውን እና እንደገና-መሰብሰብ ማስፈለግና-አለማስፈለጉን ሊወያዩ-ይችላሉ።

የግል የትምህርት ፕሮግራም (Individualized Education Program (IEP) - አቀራረጽ/Development

ልጁ ከጉዳተኝነት-ጋር የሚገኝ በመሆኑ ምክንያት - ለልዩ ትምህርት (special education) አገልግሎቶች ብቁ ሆኖ ከተገኘ፣ የአይ.ኤ.ፒ (IEP) ቡድኑ፣ ተማሪው የሚያስፈልጉትን-ነገሮች የሚላይ እና አይ.ኤ.ፒ (IEP)ን የሚቀርጽ-ይሆናል። የአይ.ኤ.ፒ (IEP) ሰነዱ፣ የልጁን ዓመታዊ ትምህርታዊ ግቦችን የሚዘረዝር - ሰነድ ነው። አይ.ኤ.ፒ (IEP) ው - እነዚህ ግቦችን ለማሟላት፣ የትምህርት-አሰጣጥን እና ተዛማጅ የሆኑ አገልግሎቶችን (related services) የሚዘረዝር-ነው። እነዚህ አገልግሎቶች ሊሰጡባቸው የሚችሉበትን ተገቢ-የሆነውን አቀማመጥ፣ IEPው ይጠቁማል።

ዓመታዊ ምልክታ

አይ.ኤ.ፒ (IEP) ዎች፣ ቢያንስ በየዓመቱ - በዓመታዊ ዳግም-ምልክታ ሂደት አማካኝነት አዲስና-ማሻሻያ (updated) መደረግ ይኖርበታል።

ዳግም-ግምገማ (Reevaluation)

በልዩ ትምህርት (special education) ውስጥ ብቁነትን ለመቀጠል፣ ቢያንስ በየሦስት (3) ዓመታት አንድ-ጊዜ መወሰን-አለበት። ይህ፣ “ዳግም-ግምገማ/reevaluation” ወይም “የየሦስት-ዓመት ግምገማ/a triennial evaluation” - ተብሎም-ይጠራል።

መወገድ/መውጫ (Dismissal/Exit)

የአይ.ኤ.ፒ (IEP) ቡድን፣ ልጆችሁ - ከዕክል ጋር እንደሚገኝ ተማሪ ሆኖ ለመቀጠል ብቁ-መሆንና አለመሆኑን፣ እና ለልዩ ትምህርት (special education) ብቁ-መሆንን ከእንግዲህ-እንደማያስፈልገው ለመወሰን ሂደቱን-ያካሂዳል።

በአይ.ኤ.ፒ (IEP) ሂደቱ ላይ፣ የወላጅ ሚና

እንደ ልጆችሁ አሳዳጊዎች እንደመሆናችሁ፣ በአይ.ኤ.ፒ (IEP) ቡድኑ ውስጥ ወሳኝ-የሆነ ሚናን ትጫወታላችሁ። ትምህርት ቤታችሁ፣ አይ.ኤ.ፒ (IEP) ላይ ወይም በብቁነት ስብሰባው ላይ ጥቅም-ላይ የሚውሉ ማንኛውንም-ሰነዶችን፣ ከስብሰባው በፊት - ቢያንስ አምስት (5) የሰራ-ቀናት በፊት፣ ለእናንተ-መስጠት አለበት። ይህም፣ ምልክታ-ለማድረግ እና ለስብሰባው ለመዘጋጀት ጊዜ-ይሰጣል። አንድ-ዓይነት የሆነውን ሕግ በመከተል፣ ስብሰባው-ከተካሄደ በኋላ፣ የአይ.ኤ.ፒ (IEP) ቅጂውን - በአምስት (5) የሰራ-ቀናት ውስጥ ማግኘት-አለባችሁ።

የአገልግሎቶች ቦታዎች (Location of Services (LOS))

ተማሪዎች አገልግሎቶቻቸውን የሚያገኙበት ቦታ (ትምህርት ቤታቸው)፣ ለልዩ ትምህርት የተዘጋጀ (Self-Contained) ፕሮግራሞች ውስጥ የሚገኙ - የዲ.ሲ.ፒ.ኤስ (DCPS) ተማሪዎች፣ በተለመደ-ሁኔታ 'LOS' የተመደበላቸው ናቸው።

አይኢፒ (IEP) ምንድነው?

በልጃችሁ 'አይኢፒ (IEP)' ውስጥ - ምን ይካተታል?

ይህ ክፍል፣ ስለ የግል የትምህርት ፕሮግራም (Individualized Education Program (IEP))፣ ግንዛቤ እንዲኖራችሁ ይረዳል። አይኢፒ (IEP) ቁልፍ የሆኑ ክፍሎች የሚከተሉት ናቸው፡

- የተማሪ መረጃ
- በአሁኑ-ጊዜ ያሉ የክንውን ደረጃ (Present levels of performance)፣ መነሻ-ደረጃ የመረጃ-ስብስብ (baseline data) እና ዓመታዊ ግቦች
- የልዩ ትምህርት (Special Education) የትምህርት-አሰጣጥ እና ተዛማጅ አገልግሎቶች
- የክፍል-ውስጥ ማመቻዎች (accommodations) እና ስቴት-አቀፍ (Statewide) ወይም አማራጭ የግምገማ ተሳትፎ
- የሽግግር ዕቅድ (Transition plan)

በአሁኑ ጊዜ ያሉ የክንውን ደረጃ (Present Levels of Performance) እና ዓመታዊ ግቦች

ለልጅዎ ዓመታዊ ግቦችን በሚዘጋጁለት ጊዜ፣ የአይኢፒ (IEP) ቡድኑ የሚከተሉትን ያደርጋል፡

- በአሁኑ-ጊዜ ያለውን ክንውን ለመርዳት፣ የመነሻ-የመረጃ ስብስብን (baseline data) ይጠቀማል።
 - የመነሻ-የመረጃ ስብስብን (baseline data)፣ በተወሰኑ የቀለም-ትምህርት (academic) ችሎታዎች ወይም ደረጃዎች ላይ፣ ልጅዎ በአሁኑ-ጊዜ እንዴት እየሰራ እንደሆነ፣ የሚለካ-ነው።
 - የመነሻ የመረጃ ስብስብ (baseline data)ን ከተለያየ ቦታዎች ሊገኙ ይችላሉ፡ ከመደበኛ ፈተናዎች (standardized tests)፣ ከምልከታዎች፣ በመማሪያ-ክፍል ውስጥ መሠረት ያደረገ ግምገማዎች፣ የተማሪ ስራ ናሙናዎች፣ ወይም ከስቴት-አቀፍ የፈተና፣ ሊገኙ ይችላሉ።
- በልጃችሁ ግቦች ላይ - አይኢፒ (IEP)ን መለካት-የሚችሉ ግቦች በሚከተሉትን ላይ መኖሩን ያረጋግጣል፡
 - በሂሳብ፣ የጽሁፍ አገላለጽ (written expression)፣ እና ንባብ ዙሪያዎች-ላይ፤
 - በአይኢፒ (IEP) ውስጥ፣ በማንኛውም ተዛማጅ የሆኑ አገልግሎቶች (related services) ላይ፤
 - በአይኢፒ (IEP) ውስጥ፣ ምላሽ-በሚሰጥባቸው - በማንኛውም የተግባራዊነት-ችሎታዎች ላይ።
- ግቦች/Goals፣ የመነሻ-የመረጃ ስብስብ (baseline data)ን ግምገማ እና የምልከታ-መረጃ (assessment information)ን የአስተማሪ መረጃ፣ የወላጅ አስተያየት፣ እና የተማሪውን ክንውን (student performance) በመጠቀም የሚቀረጹ-ናቸው።

በልጃችሁ - የግል የትምህርት ፕሮግራም (Individualized Education Program (IEP) ውስጥ፣ እያንዳንዱ ግብ - ሦስት ጠቃሚ-የሆኑ ነገሮች አሉት፡

- በዚህ-ዙሪያ፣ ልጃችሁ አሁን-የት እንደሚገኙ-ያረጋግጣል።
- በአንድ የትምህርት-ዓመት ውስጥ - ምንን በውጤታማነት ማግኘት እንደሚጠበቅባቸው።
- እድገት-እያሳዩ እንደሆነ እና-እንዳልሆነ እና በየስንት-ጊዜ እድገት እያደረጉ መሆኑን፤ ትምህርት ቤቱ እንዴት ምልከታ-እንደሚያደርግ።

ልጃችሁ በምን-ዓይነት በሆነ በጥሩ-ሁኔታ እየሰራ-እንደሆነ የሚመለከትበት ሁለት መንገዶች አሉ፡

- ኢመደበኛ መንገድ፡ ይህ ማለት፣ ስራቸውን፣ አጭር-ፈተናዎች/quizzes፣ ፈተናዎችን፣ እና እንዴት እንደሚሰሩ፣ እንዴት በክፍል-ውስጥ እንደሚገኙ - የሚመለከት ነው።
- መደበኛ መንገድ፡ ይህ ማለት፣ ብዙ ልጆች የሚወስዱትን ፈተናዎችን፣ የደረጃ-አሰጣጥ መመዘኛዎችን፣ ስለ እድገት-ሂደቱ ያሉትን ሪፖርቶች፣ እና ስቴት/state የሚሰጠውን ትልቅ-የሆኑ ፈተናዎችን - ይጠቀማል።

ሁለቱም-መንገዶች፣ ልጃችሁ እንዴት እየሰሩ-እንደሆነ እና በግባቸው-ላይ ተገቢ-የሆነ የእድገት ሂደትን ማግኘት-አለማግኘታቸውን ለማወቅ-ይረዳሉ።



ልዩ ትምህርት (Special Education) እና ተዛማጅ-የሆኑ አገልግሎቶች (Related Services)

በልጃችሁ አይኢ.ፒ (IEP) ውስጥ - ለልዩ ትምህርት እና ተዛማጅ የሆኑ አገልግሎቶች (related services)፣ በተለየ-ሁኔታ የሚገልጹ-ክፍል አለው። ይህ ክፍል፣ ልጃችሁ የሚያገኘውን አገልግሎቶች፣ እያንዳንዱን አገልግሎት የት እንደሚያገኙ እና በየሰንት-ጊዜ እንደሚያገኙ፣ ይዘረዝራል።

የክፍል እንክብካቤ እና ስቴት አቀፍ (STATEWIDE) ወይም አማራጭ የግምገማ ተሳትፎ

ይህ ክፍል፣ ልጅዎ በክፍል ውስጥ ለመርዳት የሚያስፈልጉትን እንክብካቤዎች እና/ወይም ማስተካከያዎችን በስም-ያስቀምጣል። የሚሰጡት ዓይነት እንክብካቤዎች እና ማስተካከያዎች - የሚከተሉትን ሊያካትት ይችላል፡

- ተመራጭ የሆነ የመቀመጫ ቦታ (Preferential seating)፣
- የተራዘመ ጊዜን መስጠት (Extended time)፣
- ተደጋግመው የሚሰጡ እረፍቶች (Frequent breaks)፣
- ማብራሪያ ወይም ትዕዛዛትን ደጋግሞ መስጠት (Clarification or repetition of directions)፣
- ጎልቶ የታተመ ጽሁፍ (Enlarged print material)፣ እና
- ድምጽን ከፍ አድርጎ ማንበብ (Read aloud)

ልጃችሁ፤ በአማራጭ ግምገማዎች/alternate assessments (ለምሳሌ፤ PARCCን ከመውሰድ-ይልቅ) በዚህ-ግምገማ አንዱ-አካል የሆነው ውስጥ እንዲካፈል ብቁ-ከሆነ፣ በአይኢ.ፒው (IEP) ውስጥ ይካተታል።

የሽግግር ዕቅድ (Transition Plan):

የሽግግር ዕቅዶች እድሜአቸው ከ14 ዓመት እና ከዚህ በላይ ለሆናቸው ተማሪዎች ከሁለተኛ-ደረጃ ትምህርት በኋላ ለሚገጥማቸው ሕይወት እንዲዘጋጁ ለማድረግ ነው። የሽግግር ዕቅዶቹ (transition plans) የሚከተሉት ናቸው፡

- ከእድሜ ጋር ተመጣጣኝ የሆነ የግምገም መረጃ፣
- የልጅዎ የአካዳሚክ፣ የተግባራዊ፣ እና ሥራ የመያዝ ዝንባሌዎቹ፣
- የልጅዎ ጥንካሬ እና የሚያስፈልጉት ነገሮች፣
- ዓመታዊ የሽግግር ግቦች የሚያንጸባርቀው፣ በትምህርት ዓመቱ ወቅት፣ ልጃችሁ ምን-ምን ላይ እንደሚሰራ፣ እና
- የረጅም-ጊዜ የሽግግር ግቦች ደግሞ፤ ልጅዎ የሁለተኛ ደረጃ ትምህርቱን አጠናቆ ከተመረቀ በኋላ ምን ማድረግ እንደሚፈልግ፣ የሚያካትት ነው።

እርዳታዎች እና አገልግሎቶች

ኢጋዥ የሆኑ ቴክኖሎጂ (Assistive Technology)

ኢ-ሜይል: DCPS.assistivetech@k12.dc.gov

ኢጋዥ ቴክኖሎጂ (Assistive Technology (AT))፣ ከጉዳተኝነት ጋር የሚገኙ ተማሪዎች (students with disabilities)፣ ለእነርሱ ከባድ-የሚሆኑባቸው ስራዎች ለማጠናቀቅ የሚረዳ መሣሪያዎች ናቸው። ኤቲ (AT) ተማሪዎችን - እንዲያነቡ፣ እንዲጽፉ፣ እንዲናገሩ፣ እንዲገነዘቡ፣ እንዲቆሙ፣ እንዲራመዱ፣ እና እንዲቀመጡ - ሊረዳቸው ይችላል። ኤቲ (AT) - ለግንኙነት (communication)፣ መማር፣ ማግኘት-መቻልን - አካትቶ፣ ኤቲ (AT) ፣ በተለያዩ ምድቦች የሚገኝ-ነው። ‘AT’ ሁልጊዜ የኤሌክትሮኒክ-መሣሪያ-ብቻ ሆኖ የሚቀርብ አይደለም። መስመር-ካለው ወረቀት የሚሰሩ-ነገሮችንም ሊያካትት የሚችል፣ እንደ የግራፊክ ማቀናበሪያዎች/graphic organizers፣ የእርሳስ አያያዝ፣ እና የግንኙነት-ማድረጊያ መጽሐፍቶች/communication books ሊያካትት-ይችላል። ኤቲ (AT) በተጨማሪም የሚያካትተው፣ የኤቲ (AT) ቡድን እርዳታዎችን ለኤቲ (AT) ተማሪዎች፣ ግንኙነት/communicationን፣ እና ማግኘትን-ማስቻል ነው። የ‘AT’ መሣሪያዎች የሆኑትን ምሳሌዎች ለመመልከት፣ ከዚህ-ቦታችን ያለውን ምስል እባካችሁ ተመልከቱ።

Learning	Communication	Access
<ul style="list-style-type: none"> • Tools that help students read, write, and understand. • Examples include text to speech, speech to text, word prediction, graphic organizers and manipulatives. 	<ul style="list-style-type: none"> • Tools that help students communicate. • Examples include communication devices and paper communication boards. 	<ul style="list-style-type: none"> • Tools that help students access classroom materials and the school. • Examples include adapted chairs, gait trainers, standers, switches, adapted utensils, and many other tools to help student access.

በእያንዳንዱ ዓመታዊ የአይኢፒው (IEP) ስብሰባዎች ወቅት፣ የልጅዎ ቡድን፣ በኤቲ (AT) የአሰራር-ሁኔታ ላይ ሃሳብ በሚቀርብበት ሂደት ወቅት፣ የኤቲ (AT) መሣሪያዎች አስፈላጊነታቸውን ይወያያል። ይህ ውይይት፣ የልጅዎን ጠንካራ-ጎኖች እና የሚያስፈልጉ-ነገሮችን፣ ከባድ-የሆኑባቸውን ስራዎች፣ በአሁኑ-ጊዜ በስራ ላይ እየዋሉ ያሉትን መሣሪያዎች እና ልጅዎን እየረዱት እንደሆነ እና አስፈላጊ-ሊሆን ስለሚችለው የኤቲ (AT) መሣሪያዎች፣ የሚያካትት ይሆናል። ብዙ የኤቲ (AT) መሣሪያዎች፣ በልጃችሁ ትምህርት ቤት ውስጥ የሚገኙ ሲሆን፣ ሌሎቹ-ደግሞ አንዳንድ ልዩ የሆነ ብብድር-ለመዋስ ሊጠይቅ-ይችል ይሆናል።

ቡድኑ፣ ልጃችሁ ከኤቲ (AT) መሣሪያዎች ጥቅምን-ያገኛሉ ብለው ከወሰኑ፣ ትምህርት ቤቱ እነዚህ ለልጃችሁ የሚያስፈልጉት የኤቲ (AT) መሣሪያዎች -ሊኖሩት ይችላል ይሆናል። ለልጃችሁ-አመቺ ሆኖ የሚያገለግልን-ነገር በመፈለግ ላይ - እርዳታ ያስፈልጋቸውም ይሆናል። ትምህርት ቤቱ እርዳታ-ካስፈለገው፣ ከኤቲ (AT) ቡድኑ እርዳታ እንዲሰጣቸው መጠየቂያ ማስገባት አለባቸው። የኤቲ (AT) ቡድኑ፣ ለልጃችሁ በብድር-ተውሰው የሚጠቀሙበትን የኤቲ (AT) መሣሪያዎች ሊያቀርቡ-ይችላል፣ ለልጃችሁ-ተስማሚ የሆነውን መሣሪያዎች ለመፈለግ ከቡድኑ ጋር መማከር-ትችላላችሁ፣ ወይም ግምገማ ማጠናቀቅ ይቻላል።

Device Loan	Consultation	Evaluation
<ul style="list-style-type: none"> • Loaner tools provided to schools for use with the student. • Provided when the school team does not have the tool the student needs to access the curriculum. 	<ul style="list-style-type: none"> • Collaborative decision making process with the school team. • Includes a meeting with the school team, discussion of student needs, recommendations for AT tool, long term trial, and data collection. 	<ul style="list-style-type: none"> • Comprehensive evaluation of a student's AT needs across areas. • The AT team member works directly with the student to collect data and make recommendations.

ማንኛውም ጥያቄዎች ካሏችሁ፤ በሚከተሉት ልታካጋግሩ ትችላላችሁ፤ speech.audiology@k12.dc.gov, dcps.vision@k12.dc.gov, ወይም DCPS.assistivetech@k12.dc.gov.

የተራዘመ የትምህርት ዓመት (Extended School Year (ESY) አገልግሎቶች

የተራዘመ የትምህርት ዓመት (Extended School Year (ESY)፤ ትምህርት ቤት በመደበኛ-ማስተማር ጊዜው ውስጥ ባልሆነበትም-ጊዜ ከጉዳተኝነት-ጋር የሚገኙ ተማሪዎችን፤ የመረጃ-መገንዘብ-ነው። ኢኬስዊይ (ESY)፤ ከጉዳተኝነት-ጋር የሚገኙ ተማሪዎች፤ ማግኘት የሚገባቸውን ትምህርት እንዲያገኙ እና የተማሩትን እንዳይረሱ ሊረዱ-ይችላል። ለኬስዊይ (ESY)፤ ብቁ-ለመሆን፤ ተማሪው ሦስት መስፈርቶችን ማሟላት-አለበት፡

1. ተማሪዎች - ለዕድገት-ሂደታቸው በልዩ-ሁኔታ አስፈላጊ የሆነ ችሎታ አላቸው፤ እና ልምምድ-ካላደረጉበት ሊያጡ የሚችሉበት ሁኔታ-አለ።
2. ተማሪዎች - ያላቸውን ብዙ የችሎታ-ደረጃዎች፤ ለረጅም-ጊዜ ልምምድ ካላደረጉበት ሊያጡ የሚችሉበት ሁኔታ አለ።
3. ይህን ችሎታ-ካጡት፤ በድጋሚ ወደዚያ የችሎታ ደረጃ ለመመለስ - ብዙ ጊዜ ይወስድባቸዋል።

ተማሪው እነዚህን-መስፈርቶች ማሟላትና አለማሟላቱን፤ የአይኢፒ (IEP) ቡድኑ - በየዓመቱ ይወስናል። ተማሪው ለኬስዊይ (ESY) ብቁ ከሆነ፤ በአይኢፒ (IEP) ውስጥ - ይጻፍታል። የአይኢፒ (IEP) ቡድኑ፤ በእነዚህ መስፈርቶች ላይ፤ ለእያንዳንዱ ተማሪ በየዓመቱ - ምን-መደረግ እንዳለበት ማሰብና-መገንዘብ-አለባቸው።

ማንኛውም ጥያቄዎች ካሏችሁ፤ በ dcps.esy@k12.dc.gov አነጋግሩ፤ ወይም በ <https://dcpsstrong.com/summer/> ላይ ጎብኙ።

የመኖሪያ ቤት እና የሆስፒታል የትምህርት-አሰጣጥ ፕሮግራም (Home and Hospital Instruction Program (HHIP))

የዲ.ሲ.ፒ.ኤስ (DCPS) የመኖሪያ ቤት እና የሆስፒታል የትምህርት-አሰጣጥ ፕሮግራም (Home and Hospital Instruction Program (HHIP))፤ በጤና ችግሮች ምክንያት ወደ ትምህርት ቤት መሄድ የማይችሉ-ተማሪዎችን የሚረዳ-ነው። የጤና ችግሮች - አካላዊ ወይም አዕምሮአዊ ሊሆን የሚችል እና ለአጭር-ጊዜ ወይም ለረጅም-ጊዜ ሊሆን ይችላል። አልፎ-አልፎ የሚከሰቱ-ሊሆኑ ይችላሉ፤ እና ተማሪው ከትምህርት ቤት ለሁለት-ሳምንታት ወይም ከዚያ-በላይ እንዲቀር የሚያደርገው-ሊሆን ይችላል። የኤችኤችአይፒ (HHIP)ፕሮግራም፤ በትምህርት-ቤት ስራቸው ላይ በመኖሪያ-ቤት ወይም በሆስፒታል ውስጥ - ተጨማሪ እርዳታን ለተማሪዎች ይሰጣል። ማንኛውም-ተማሪ ይህን እርዳታ-ማግኘት ይችላል፤ ከጉዳተኝነት-ጋር የሚገኝ ተማሪ ብቻ መሆን-የለበትም።

የኤችኤችአይፒ (HHIP) አገልግሎቶችን ለማግኘት፤ ተማሪዎች የሚከተሉትን መስፈርቶች-ማሟላት አለባቸው፡

- DCPS - ልጁን-ወደ ተመደበበት - የDCPS ትምህርት ቤት፤ ወይም የሕዝብ-ትምህርት ቤት ወደአልሆነው ትምህርት ቤት፤ መሄድ ያስፈልጋቸዋል።
- ባላቸው የጤና ችግር ምክንያት፤ ለሁለት (2) ሳምንታት ወይም ከዚያ-በላይ ለሆነ ጊዜ፤ ትምህርት ቤት የማይገቡ።
- መጣ-ሄደት የሚል የጤና ችግር ካላቸው እና፤ ቢያንስ ሁለት ሳምንታት ከትምህርት ቤት በዚሁ-ምክንያት እንዳይማሩ የሚያደርጋቸው።

የዲ.ሲ.ፒ.ኤስ DCPS የትምህርት ቤት ሠራተኞች፤ የ'HHIP' አገልግሎቶችን-እንዲያገኙ፤ ቅጾችን በመሙላት ቤተሰቦችን ሊረዱ-ይችላሉ። የትምህርት ቤት ሠራተኞች - ቤተሰቦች መሙላት ያለባቸውን የ'HHIP' ሰነዶች/Documents - እንዲሞሉ ይሰጣሉ። እባካችሁ-ወደዚህ ማገናኛ/link አጣቅሱ፡ <https://dcpsspecial.wixsite.com/home/home-and-hospital-instruction-program>

የ'HHIP' ሰነዶች/Documents	ማን-ነው፤ ማጠናቀቅ ያለበት
ትምህርት ቤት አገልግሎት-እንዲሰጥ ይጠይቃል	የ'HHIP' ወኪል (በትምህርት ቤት መሠረት ያደረገ አባል)
የክትባት/Immunization ማረጋገጫ	የትምህርት ቤት ነርስ
የሐኪም ማረጋገጫ	የተማሪው የሐኪም ህክምና ምርመራውን የሚገድብ/confining diagnosis
የወላጅ/አሳዳጊ ስምምነት	ወላጅ ወይም አሳዳጊ
ለማጋራት-ስምምነት/Share መስጠት	

የትምህርት-አሰጣጥ ሞዴል/Instructional Model

የ'HHIP' አገልግሎቶች፤ ተማሪዎችን-ከመማሪያ ክፍሎቻቸው ጋር የሚያገናኝ እና በራሳቸው የእርምጃ-ፍጥነት እንዲማሩ የሚረዳ-ነው። ከተማሪው የጊዜ-ሰሌዳ ጋር የሚስማማ ዕቅድን-ለመፍጠር፤ የትምህርት ቤት ሠራተኞች እና የ'HHIP' አስተማሪው፤ አብረው ይሠራሉ። የተማሪውን የሕክምና ቀጠሮዎች በማሰብ-የሚሰሩ እና፤ በጊዜ-አወጣጡ ላይ ምንም-ችግሮች እንዳይኖር ያደርጋሉ። ተማሪዎች በተቻለ-መጠን መማራቸውን እንዲቀጥሉ ለማድረግ፤ የ'HHIP' አገልግሎቶች፤ ለእያንዳንዱ ተማሪ የተለያዩ ሊሆን ይችላል።

የኤችኤችአይፒ ተዛማጅ የሆኑ አገልግሎቶች (HHIP Related Services)

ተማሪዎች የሚያስፈልጋቸውን እርዳታን እና ተዛማጅ የሆኑ አገልግሎቶች (related services)ን - ትምህርት ቤቱ መስጠት-የሚቀጥል እና የጤና ሁኔታቸውን ከግምት-ውስጥ በማስገባት እና ባላቸው አይኢ.ፒ (IEP) ወይም የ'504 Plan' መሠረት አገልግሎት-የማግኘት-መብታቸውን ያከብራሉ። ይህን እርዳታ-የሚሰጡ፤ የትኛው-አሰራር ጥሩ-አንደሆነ ለማወቅ፤ ተማሪውን ከሚንከባከቡት ሐኪሞች እና ነርሶች ጋር፤ አብሮ-ይሰራል። የተማሪውን የጤና-ሁኔታ ከግምት-ውስጥ የሚያስገቡ እና ደህንነቱ-በተጠበቀ-ሁኔታ ምን ማድረግ እንዳለባቸው ይመለከታሉ።

ወደ ትምህርት ቤት እርዳታ፣ መሸጋገር

ተማሪው ወደ ትምህርት ቤት ተመልሶ እንዲመጣ ለመርዳት፤ ትምህርት ቤቱ ከተማሪው ቤተሰብ እና ከሐኪሞቹ ጋር ይሠራል። ተማሪው በትምህርት ቤት ውስጥ በጥሩ-ሁኔታ እንዲሰራ የሚረዳውን ዕቅድ ያወጣል። ዕቅዱ፤ ተማሪው ለመማር የሚያስፈልጉትን-ነገሮች እና የተመቻቸ-ሰሜት እንዲሰማቸው-የሚያደርግ ይሆናል። ዕቅዱ፤ ለተማሪው አዲስ ነገሮች እና አገልግሎቶችን እንዲያገኝ፤ በ'504 Plan' ወይም በ'IEP' ላይ ለውጥ-ሊያደርግ ይችል ይሆናል።

ጥያቄዎች አሏችሁ? በhip.dcps@k12.dc.gov አነጋግሩ፤ ወይም በ<https://dcps.dc.gov/service/home-and-hospital-instruction> ላይ ጎብኙ።

ምደባ (Placement) እና የአገልግሎቶች ቦታ (Location of Services)

ልዩ ትምህርት (special education) አገልግሎቶች፣ የት ይሠጣሉ?

የዲ.ሲ.ፒ.ኤስ (DCPS) ልዩ የትምህርት (special education) አገልግሎት ለማግኘት ብቁ ሆነው ለሚገኙ እድሜያቸው ከሦስት እስከ 22 ዓመት ለሆናቸው እክል/ጉዳተኝነት ላለባቸው ተማሪዎች፤ በርካታ-የሆኑ አገልግሎቶችን ይሰጣል። እነዚህ አገልግሎቶች ሊሰጡባቸው የሚችሉበት የተለያዩ አቀማመጦች አሉ። ሁሉም ከጉዳተኝነት-ጋር የሚገኙ ተማሪዎች፤ ለእነርሱ በተቀረጸው 'IEP' ውስጥ የሚገኘው ትምህርታዊ አካባቢን በሚያሟላ-ሁኔታ መስጠት ያለበት እና፣ ተገቢ-ሆኖ ሊገኝበት በሚችለው ደረጃ፣ ተማሪው ጉዳተኝነት-ከሌላቸው ልጆች ጋር መማሩን በማረጋገጥ የሚሰጥ ይሆናል። ይህም፣ የልጁ አነስተኛ ገደብ ያለው አካባቢ (least restrictive environment (LRE) ተብሎም-ይታወቃል።

አብዛኛዎቹ የዲ.ሲ.ፒ.ኤስ (DCPS) ከጉዳተኝነት-ጋር የሚገኙ ተማሪዎች፤ በአጠቃላይ የትምህርት (general education) የመማሪያክፍል፣ በመረጃ-መገኛ ክፍል (Resource Room)፣ ወይም ለልዩ ትምህርት የተዘጋጀ ክፍል (self-contained classroom) ውስጥ፤ አገልግሎቶችን ያገኛሉ። በአጠቃላይ የትምህርት ስርዓተ-ትምህርት (general education curriculum) ውስጥ - ማስተካከያዎች በማስፈለጋቸው-ምክንያት ብቻ፣ ተማሪው ከዕድሜው ተገቢ ከሆነ የመማሪያ-ክፍል አይወጣም። የተለየ የቀን ትምህርት ቤቶች እና የመኖሪያ-ቤት ትምህርት ቤቶች፤ ከፍተኛ-በሆነ ደረጃ እርዳታ-ለሚያስፈልጋቸው ልጆች-የቀረበ ነው።

የአይ.ኢ.ፒ (IEP) ቡድን፣ ተማሪው ማግኘት-የሚያስፈልገውን ስርዓተ-ትምህርት የአገልግሎቶች ደረጃን ይወስናል። በአይ.ኢ.ፒ (IEP) ቡድኑ ስምምነት-በተደረገው መሠረት፣ ከጉዳተኝነት-ጋር የሚገኙ ተማሪዎች - ምንም-ጉዳተኝነት ከሌለባቸው አቻ ተማሪዎቻቸው ጋር፤ በተቻለ-መጠን አብዛኛውን ጊዜ - በአጠቃላይ የትምህርት (general education) ውስጥ እንዲያሳልፉ-ይደረጋል። በእያንዳንዱ ልጅ አይ.ኢ.ፒ (IEP) ውስጥ፣ ልዩ ትምህርት (special education) እና ተዛማጅ-የሆኑ አገልግሎቶች (related services) እና የሚሰጠው ማመቻቻዎች፣ ተዘርዘረው የሚገኙ እና አጠቃላይ የትምህርት ሥርዓተ ትምህርት (general education curriculum)ን - ግልጽ-በሆኑ መንገዶች መገኘት-እንዲችል ተደርጓል።

የአጠቃላይ-ትምህርት (General education) አስተማሪዎች፣ ተዛማጅ-የሆነ አገልግሎት ሰጪዎች እና የልዩ ትምህርት (Special Education) አስተማሪዎች፤ ተማሪዎችን-ለማስተማር አብረው-ይሠራሉ

ማማከር (Consultation)	አብሮ ማስተማር (Co-Teaching)
<ul style="list-style-type: none"> • በማማከር ሞዴል ውስጥ፣ የአጠቃላይ ትምህርት/general education አስተማሪዎች - በተማሪዎች የIEP ግቦች ላይ ከተጻፈው ጋር በተስማማ-መንገድ ትምህርቶችን ለማቀድ፣ ከልዩ ትምህርት (special education) አስተማሪዎች ጋር ይነጋገራሉ። • በተዛማጅ-አገልግሎቶች ላይ ሆነው-ሌሎች እርዳታ-ሰጪዎችም፤ ስለ በትምህርቶች-ላይ ለውጦች-ስለማድረግ እና ተማሪዎች በተሻለ-ሁኔታ እንዲማሩ በሚረዱ-መንገድ ላይ - ከአጠቃላይ ትምህርት (general education) አስተማሪዎች ጋር ይነጋገራሉ። • ከዚያ-በኋላ፣ የአጠቃላይ-ትምህርት (general education) አስተማሪዎች፣ ትምህርቱን ያስተምራሉ። 	<ul style="list-style-type: none"> • በጋራ-ማስተማር (Co-teaching)፤ በተለይ-ደግሞ በአጠቃላይ ትምህርት (general education) ክፍሎች ውስጥ፣ በልዩ-ሁኔታ የተዘጋጀ የትምህርት አሰጣጥ (specialized instruction)ን ለሚያስፈልጋቸው ተማሪዎች የመስጫ-መንገድ ነው። • እንዴት-እንደሚሰራ፤ እዚህ ተጠቅሷል፡ ሁለት ወይም ከዚያ-በላይ አስተማሪዎች፤ ቢያንስ-አንደኛው አስተማሪ የልዩ ትምህርት (special education) አስተማሪ-በሆነበት ቦታ፣ በክፍል-ውስጥ የሚገኙ ተማሪዎች በአንድነት በመስራት ያስተምራሉ። • ይህ፣ ሁሉም ተማሪዎች በተሻለ-ሁኔታ እንዲማሩ ይረዳቸዋል፤ ምክንያቱም - እርዳታን - የተለያዩ -ነገሮች ከሚያውቁት - ከሁለቱም አስተማሪዎች እንዲያገኙ ስለሚረዳቸው-ነው። ይህ ልምድ፤ ሁሉም ተማሪዎች በተሻለ-ሁኔታ እንዲማሩ ለማድረግ - ሁለት አስተማሪዎች በአንድነት እንዲሰሩ በማድረግ - የትምህርት ዓይነቱን እንዲያስተምሩ፣ ጥምረት-ያላቸውን የተለያዩ ሃሳቦችን እና ዘዴዎችን መጠቀም-ያሚያስችላቸው ነው።

አንዳንድ-ጊዜ፤ በአጠቃላይ የትምህርት (general education) መማሪያ-ክፍላቸው ውስጥ ከሚሰጠው በላይ የሆነ እርዳታ - ተማሪው ያስፈልገዋል። ከየግል የትምህርት ፕሮግራም (Individualized Education Program (IEP) ጋር የሚገኘው-ተማሪ፤ ተጨማሪ እርዳታ ከመደበኛ ክፍሎቹ ውጪ ማግኘት ያስፈልገውል የሚል ከሆነ፤ ይህም ማለት - የትምህርት-አሰጣጥ ጊዜን በተለየ የመማሪያ-ክፍል ውስጥ ያሳልፋል-ማለት ሊሆን ይችላል።

ተማሪዎች የት-እንደሚማሩ፤ መወሰን

DCPS፤ ከጉዳተኝነት-ጋር የሚገኙ ተማሪዎች ሊማሩባቸው የሚችሉበት፤ የተለያዩ አማራጮች አለው። ከጉዳተኝነት-ጋር የሚገኙ ሁሉም ልጆች ያላቸውን-ፍላጎቶች ለማሟላት፤ የምርጫዎች ስፋት እንዳላቸው ያረጋግጣሉ። በተማሪው አይኢ.ፒ (IEP) ላይ የሚሰራው ቡድን፤ ወላጆችን አካትቶ - በምርመራዎች፤ ምልክታዎች፤ እና በተለያዩ የማስተማሪያ መንገዶች ላይ ይመለከታል። ተማሪው በአጠቃላይ-የመማሪያ ክፍሎች ውስጥ እርዳታ-እያገኘ መቆየት እንዳለበት፤ ወይም-ደግሞ በሌላ ቦታ መማር እንዳለበት ይወስናሉ።

የተማሪው አይኢ.ፒ (IEP) - በልዩ ትምህርት አሰጣጥ ከመደበኛ ክፍሎች ውጪ ከ20 ሰዓታት ያነሰ የሚያስፈልጋቸው መሆኑን የሚጠቅሱ ከሆነ፤ አንዳንድ-ትምህርቶችን ለማግኘት ወደ ልዩ ክፍል (special room) ሊሄዱ-ይችሉ ይሆናል። ነገር-ግን፤ 20 ሰዓታት ወይም ከዚያ በላይ በልዩ ትምህርት ከመደበኛ ክፍሎቻቸው-ውጪ የሚያስፈልጋቸው ከሆነ፤ እነርሱን-ማግኘት ብቻ ወደዚያ የተለየ የመማሪያ-ክፍል ይሄዳሉ። ይህ የሚሆነው፤ ያላቸው ጉዳተኝነት የበለጠ ከባድ ከሆነ እና ለመማር-እና በመደበኛ-ትምህርቶች ውስጥ ተገቢ-የእድገት ሂደትን ለማምጣት - ምንም-እንኳን ለውጦች ቢደረጉም፤ አስቸጋሪ የሚያደርግባቸው ከሆኑ-ነው።

የመረጃ-ምንጭ የመማሪያ ክፍል (Resource Classroom)

- በዲ.ሲ.ፒ.ኤስ (DCPS) ውስጥ፤ የመረጃ-ምንጭ የመማሪያ ክፍል (resource classroom) ወይም የትምህርት-አሰጣጥ ቦታ/instructional space - ተማሪዎች - በተወሰኑ የትምህርት-ዓይነቶች - በእነርሱ አይኢ.ፒ (IEP) ላይ በተገለጸው መሠረት - እንደ ሂሳብ፤ ጽሁፍ፤ ንባብ ወይም ሽግግር-ማድረግ/Transition ላይ - ተጨማሪ እርዳታን የሚያገኙበት ቦታ-ነው።
- እነዚህ የመማሪያ-ክፍሎች፤ ከጉዳተኝነት-ጋር ለሚገኙ ተማሪዎች - አጋዥ-ሆኖ የሚያስፈልጋቸውን እርዳታን - የሚሰጥ በመሆናቸው፤ በዚህም-አንድ ዓይነት የሆኑት ትምህርቶች እና ስርዓተ-ትምህርት - ልክ በአጠቃላይ ክፍሎች (general classes) ውስጥ እንደሚገኙት-ተማሪዎች እንዲያገኙ ያስችላቸዋል።
- በመረጃ-ምንጭ የመማሪያ ክፍል (resource classroom) ውስጥ - ተማሪዎች የሚማሯቸው ትምህርቶች፤ በተለምዶ የበለጠ ትኩረት-የተደረገባቸው እና እርዳታ-የሚገኝባቸው ናቸው። እንደ ተጨማሪ እንግሊዘኛ እና ሂሳብ ትምህርቶች ያሉትን የሚሸፍኑ፤ እና ከትምህርት-ቤት በኋላ ለሚመጡ ችሎታዎችም - እንደ ለወደፊቱ ማቀድ እና ስራዎችን-መቆጣጠር ባሉት ላይም ይሸፍናሉ።

ለልዩ ትምህርት የተዘጋጀ አካዳሚክ ፕሮግራሞች (Self-Contained Academic Programs)

- ለልዩ ትምህርት የተዘጋጀ አካዳሚክ ፕሮግራሞች (Self-Contained Academic Programs)፤ የልዩ ትምህርት (special education) የሚያስፈልጋቸው ተማሪዎች፤ የትምህርት-አሰጣጡን ጥቂት-ተማሪዎች በሚገኙበት እና ከልዩ-ትምህርት ሰጪዎች (special educators) እርዳታን እያገኙ የሚማሩበት ክፍሎች ናቸው። በተለመደ-ሁኔታ፤ እነዚህ ቦታዎች - በትምህርት-አሰጣጡ ወቅት ላይ ተጨማሪ እርዳታን እንዲሰጡ፤ አስተማሪዎች እና አገልግሎት-ሰጪዎች አሏቸው።
- በእነዚህ ክፍሎች ውስጥ፤ ሁሉም ተማሪዎች መማር-ከሚገባቸው ነገሮች ጋር ጠቃሚነት ካለው-ነገር ጋር ግንኙነት ያለውን የትምህርት-አሰጣጥ፤ ተማሪዎች ያገኛሉ። ትምህርት-የሚሰጥበት መንገድ፤ በተገቢው-ሁኔታ እድገት-እንዲያሳዩ ተስማሚ-ሆኖ በተዘጋጀ መንገድ-ነው።
- ስርዓተ-ትምህርቱ ወይም የትምህርት-አሰጣጡን የሚያገኙበት ሁኔታ፤ የተለወጠ የሚሆንላቸው እና ልዩ-የሚሆንላቸው ሆኖ፤ በዚህ - አንድ-ዓይነት የሆነውን ቁሳቁስ/material ወይም ትምህርቶች - የክፍል-ጓደኞቻቸው በሚማሩበት አንድ-ዓይነት በሆነ መንገድ፤ እንዲሁም-ለእነርሱ በሚሰራላቸው መንገድ እንዲማሩ ያስችላቸዋል።
- ልክ-ሌሎች ተማሪዎች እንደሚወስዱት-ዓይነት ፈተናዎችንም ይወስዳሉ፤ ነገር-ግን ያላቸውን የእድገት-ሂደት ማሳየት እንዲችሉ ለውጦች ይደረጋሉ።
- ዕድሜያቸው ተለቅ/ከፍ-ላሉ ተማሪዎች፤ ከከፍተኛ-ደረጃ ትምህርት ቤት ውጤታማነት ስርተፈኬት ወይም ከከፍተኛ ደረጃ ትምህርት ቤት ዲፕሎማ ጋር ትምህርት-ለመጨረስ ዕቅድን-እንዲከተሉ፤ እነዚህ ክፍሎች ይረዱቸዋል።



በሙሉ-ሰዓት (full-time) የልዩ ትምህርት ፕሮግራሞች (special education programs) ውስጥ የሚገኙ የከፍተኛ ደረጃ ተማሪዎች፤ የ'standard high school diploma'ን ወይም የ'high school achievement certificate'ን ማግኘት-ይችላሉ። ተማሪው እና የአይ.ኢ.ፒ (IEP) ቡድን፤ የትኛው የተሻለ-አንደሆነ ለመወሰን-ያስፈልጋቸዋል። ይህ ውሳኔ፤ ተማሪው ወደ ዘጠነኛ-ክፍል በሚሄድበት ጊዜ ወይም ወደ 14 ዓመት ዕድሜያቸው በሚደርሱ ጊዜ፤ በአይ.ኢ.ፒ (IEP) ስብሰባው-ላይ የሚወሰን ነው። ይህ፤ በዓመታዊ የአይ.ኢ.ፒ (IEP) ስብሰባ ወቅት-ላይ ውይይት ይደረግበታል።

አገልግሎቶቹ፤ የሚከናወኑበት ቦታ

ልጃችሁ በሚማርበት ትምህርት ቤት ውስጥ ወይም በእናንተ አጎራባች-ሰፈር/የመኖሪያ-ቤት ትምህርት ቤቱ ውስጥ፤ የልዩ ትምህርት (special education) አገልግሎትን እንዲያገኝ ለማድረግ፤ DCPS አስፈላጊውን ጥረት ሁሉ ያደርጋል። ዲ.ሲ.ፒ.ኤስ (DCPS)፤ ልጃችሁን፤ ወደ-ልጁ መኖሪያ-ቤት ቅርበት-ባለው ቦታ፤ አይ.ኢ.ፒ (IEP) ውን ከታማኝነት ጋር ሊያስፈጽም-የሚያስችልበት ቦታ ነው-በሎ በሁሉም ምክንያቶቹ ጥረቶች ወደአወቀው ወደ አዲስ የአገልግሎት ቦታ መመደብ-ያስፈልገው ይሆናል።

ተዛማጅ የሆኑ አገልግሎቶች (Related Services)

አንዳንድ ከጉዳተኝነት-ጋር የሚገኙ ተማሪዎች፣ የሥርዓተ ትምህርቱን ለማስፈጸም፣ በአስተማሪው የሚሰጥ - የልዩ ትምህርት አሰጣጥ ብቻ ያስፈልጋቸዋል። አንዳንድ-ተማሪዎች፣ ትምህርት-አሰጣጡን ለማግኘት ለማገዝ-እንዲቻል፣ እንደ ተዛማጅ የሆኑ አገልግሎቶች (related services) ዓይነት ሌላ አገልግሎቶች ሊያስፈልጓቸው ይችላሉ።

መግለጫዎቹን፣ ከዚህ-በታች ተመልከቱ።

ተዛማጅ የሆኑ አገልግሎቶች ዓይነቶች:

ተዛማጅ የሆኑ አገልግሎቶች (Related Services)	መግለጫ/Description
<p>ትምህርታዊ ኦዲዮሎጂ (Educational Audiology) speech.audiology@k12.dc.gov</p>	<p>ትምህርታዊ የኦዲዮሎጂ/Educational Audiology፣ በማዳመጥ፣ በመስማት፣ እና በአዲተሪ ሂደት-ማካሄጃ ችግሮች-ላይ ትኩረት ያደጋል። አስቸጋሪና-ፈጣኝ ነገሮች፣ በተማሪ የቀለም-ትምህርት፣ ግንኙነት-ማድረግ/communication፣ እና/ወይም በማህበራዊ ችሎታዎቹ ላይ ተጽዕኖ ሊያመጣ-ይችል ይሆናል። ኦዲዮሎጂስት/Audiologists፣ ተማሪዎች በሚከተሉት በመገምገም-ይረዳሉ:</p> <ul style="list-style-type: none"> • የማዳመጥ እና የአዲተሪ-ሂደት ክንውን/auditory processing ችሎታ • ተገቢ-የሆነ አገልግሎት-የሚያሰማ ቴክኖሎጂ/amplification technologyን መምረጥ እና አስተካክሎ ጥቅም-ላይ እንዲውል ማድረግ • አገልግሎት-የሚያሰማ ቴክኖሎጂ/amplification technologyን - ጠቃሚነቱን መቆጣጠር።
<p>የአዕምሮ ጤና እና የባህሪ እርዳታ (Mental Health and Behavioral Support) school.mentalhealth@k12.dc.gov</p>	<p>የአዕምሮ ጤና እና የባህሪ ድጋፍ አገልግሎቶች ቡድን፣ ተማሪዎች በትምህርቶቻቸው ላይ የመሳተፍ እና የተጠቃሚነት ክህሎቶች ላይ ጫና የሚያሳድሩ፣ በትምህርት ቤት፣ በመኖሪያ ቤት እና በማህበረሰቡ ውስጥ ለመሳተፍ ባላቸው አቅም-ላይ ስለ ሚገጥሟቸው ጉዳዮች ከተማሪዎች ጋር አብረው የሚሠሩ የዲሲፒኤስ (DCPS) ማኅበራዊ ጉዳይ ሠራተኞችን ይይዛል። እነዚህ አገልግሎቶች የሚከተሉትን ሊያካትቱ ይችላሉ:</p> <ul style="list-style-type: none"> • የቡድን ወይም የየግል ካውንስሊንግ • የመኖሪያ-ቤት ጉብኝቶች • ማህበራዊ፣ ስሜታዊ፣ እና ባህሪያዊ ግምገማዎች።
<p>አኩፕሽናል ቴራፒ (Occupational Therapy) dcps.OTPTtherapyprogram@k12.dc.gov</p>	<p>አኩፕሽናል ቴራፒ ሙያተኞች (Occupational therapy practitioners)፣ ልጆች፣ በትምህርታዊ ስርዓተ-ትምህርታቸው ውስጥ እንዲሳተፉ እና ማግኘት-እንዲችሉ ይረዳሉ። በትምህርት-ቤት ውስጥ መሠረት ያደረጉ ባለሙያተኞች፣ በማህበራዊ-የእርስ በርስ ግንኙነት እና በቀለም-ትምህርት ውጤታማነት ላይ የሚረዱ ሲሆን፣ ይህም ልጆች በትምህርታቸው ላይ በሚከተሉትን-ሁኔታ፣ በተቻለ-መጠን ራሳቸውን-ችለው እንዲሰሩ ይረዳቸዋል:</p> <ul style="list-style-type: none"> • ቀጥተኛ እና ቀጥተኛ-ያለሆነ ጣልቃ-ገብነት/Direct and indirect intervention • ማመቻዎችን/accommodations እና ማስተካከያዎች/modificationsን መቅረጽ

<p>ፊዚካል ቴራፒ (Physical Therapy) dcps.OTPTtherapyprogram@k12.dc.gov</p>	<p>የፊዚካል ቴራፒስቶች (Physical therapists)፤ ግለሰቦች ንቅናቄዎችን፤ እንቅስቃሴን፤ እና ክንውኖችን እንዲጠብቁ፤ መልሶ-ማከናወን እንዲችሉ እና እንዲያሻሽሉ ለማስቻል፤ የአፈጻጸም ክንውን ለማካሄድ የሚያስችሉ እና ጤናን፤ ጤናማነትን፤ እና የሕይወትን የጥራት-ደረጃ በጠበቀ-መልኩ - እንዲመሩ የሚረዱ ግለሰቦች ናቸው። የፊዚካል ቴራፒስት (physical therapist) የቴራፒ-አሰጣጥ ጣልቃ-ገብነትን በሚከተለው መልኩ ያከናውናሉ፡</p> <ul style="list-style-type: none"> • በማረም-ማስተካከል/Remediation • የመከላከል ስልቶች/Prevention strategies • ተለማጅ-የሆኑ ነገሮች/Adaptations • በተግባራዊ ንቅናቄ እና ደህንነት ላይ ትኩረት-ማድረግ • በእንቅስቃሴዎች ውስጥ - ውጤታማ የሆነ የማግኘት-ሁኔታ እና ተሳትፎ መኖር • በተፈጥሮአዊ የመማሪያ አካባቢዎች ውስጥ፤ የዘወትር-የተለመዱ ነገሮች መኖር
<p>ሥነ ልቦና (Psychology) school.mentalhealth@k12.dc.gov</p>	<p>የስነ-ልቦና ባለሙያ (The psychologist)፤ ተማሪዎችን እና ትምህርት-ሰጪዎችን በሚከተሉት-ሁኔታ ይረዳል፡</p> <ul style="list-style-type: none"> • የስነ-ልቦናዊ እና የእድገታዊ-ምርመራ ማድረጊያዎችን መስጠት • ስለ ልጁ ባህሪ እና የማስተዋል-ማገናዘብ ትግበራ - መረጃዎችን መተንተን፤ • እነዚህ ውጤትን፤ ከትምህርት ቤት ሠራተኛ እና ወላጆች ጋር - ትርጓሜ-መስጠት።
<p>የንግግር-ቋንቋ ፓቶሎጂ (Speech-Language Pathology) speech.audiology@k12.dc.gov</p>	<p>የንግግር-ቋንቋ ፓቶሎጂስት (speech-language pathologist)፤ በቃል ቋንቋ እና ግንኙነቶች/communication ላይ፤ ልዩ የሆነ እክሎችን እና መዘግየቶችን ለይቶ-በማወቅ እና ለልጆች እርዳታዎችን ይሰጣሉ። የንግግር-ቋንቋ ፓቶሎጂስት (speech-language pathologist)፤ ተማሪዎች የግንኙነት/communication ችሎታቸውን እንዲያሻሽሉ፤ በአሁኑ-ጊዜ ያለውን የጣልቃ-ገብነት ቴክኒኮችን እና ዘዴዎችን ይጠቀማሉ።</p>
<p>ማገናዘብ እና መንቀሳቀስ መቻል (Orientation and Mobility) Anna.Chirighin@k12.dc.gov</p>	<p>‘ያሉበትን-ማወቅ እና ንቅናቄ ባለሙያ/Orientation and Mobility Specialist’ - ዐይነ-ስውር (blind) እና በዕይታ-አክል በልዩ-የሆኑ ችሎታዎች/visually impaired specific skills ላይ - የት-እንዳሉ እንዲያውቁ የሚያፈልጋቸውን እና፤ እራሳቸውን-ችለው፤ በደህንነት፤ እና በተሳካ-ሁኔታ እንዴት መንቀሳቀስ እንደሚችሉ፤ ተማሪዎችን የሚረዱ የሚያስተምሩ-ናቸው።</p>

ለልዩ ትምህርት የተዘጋጀ ፕሮግራሞች (Self-Contained Programs)

ባህሪ እና የትምህርት እርዳታ ፕሮግራም (Behavior & Education Support (BES) Program)

የቢ.ኤስ (BES) ፕሮግራም፣ ከመካከለኛ/moderate እስከ ከፍተኛ-ደረጃ (severe) የስሜታዊ እና ባህሪያዊ እኩልነት-ላሏቸው ተማሪዎች እርዳታ የሚሰጥ ነው። በፕሮግራሙ ውስጥ የሚገኙ ተማሪዎች፣ በትምህርታቸው ላይ ተጽዕኖ የሚያደርግ ባህሪያዊ ያላቸው፣ እና ጠንከር-ያለ የባህሪ እርዳታን እና ጣልቃ-ገብነቶችን የሚፈልጉ ናቸው።

ፕሮግራሙ፣ የተለያዩ የማስተማሪያ መንገዶችን ይጠቀማል፤ እንደ - መስራቱ-የተረጋገጠለት የንባብ ፕሮግራሞች፣ በምርምር/research ላይ መሠረት ያደረጉ የሂሳብ-ትምህርቶች፣ እና አሉታዊ (negative) ወይም ጎጂ የሆኑ ባህሪያዊ ተማሪዎች እንዲለውጡ የሚረዱ መንገዶችን ይጠቀማል።

ፕሮግራሙ የሚያስፈልጋቸው ተማሪዎች፣ በባህሪያቸው ምክንያት፣ በትምህርታቸው ላይ ችግር-ያላቸው ናቸው። ስሜቶቻቸውን እና የሚያደርጉትን-እርምጃዎች ለመቆጣጠር የሚረዱ-ናቸው። ፕሮግራሙ፣ የሚከተሉትን መሣሪያዎች/toolsን ይጠቀማል፡

- ተግባራዊ የባህሪ ግምገማዎች (Functional Behavior Assessments (FBAs)፣
- የባህሪ ጣልቃ-ገብነቶች ዕቅዶች(Behavior Intervention Plans (BIPs)፣
- የባህሪ እገዛ አገልግሎቶች (Behavioral Support Services)።

ተማሪውን በ'BES' ፕሮግራም ውስጥ ከማስገባት በፊት፣ በአጠቃላይ የትምህርት-አሰጣጥ የመማሪያ-ክፍላቸው ውስጥ - የ'አይ.ኤ.ፒ (IEP) ቡድኑ ሌላ እርዳታ-የሚያገኙበትን መንገድ መሞከር-አለባቸው። የአይ.ኤ.ፒ (IEP) ቡድኑ - በተጨማሪም፣ በኤፍቢኤ (FBA) እና አሁን-ባሉበት በቢ.ኤ.ፒ (BIP) ውስጥ - ምን-ዓይነት የባህሪ እርዳታ፣ እገዛ፣ ወይም ጣልቃ-ገብነትን ተማሪው-እንዳገኘ መረጃ ሊኖራቸው ያስፈልጋል።

በቢ.ኤስ (BES) ፕሮግራም ውስጥ የሚገኙ ተማሪዎች - በከፍተኛ-ደረጃ ትምህርት ቤት ዲፕሎማ (Diploma) ይመረቃሉ።

የክፍል ደረጃ	ስርዓተ ትምህርት (Curriculum)	ሽግግር/Transition	የዲፕሎማ ዓይነት
ከ3 ^ኛ እስከ 5 ^ኛ ክፍል	<ul style="list-style-type: none"> • የዲ.ሲ.ፒኤስ የመማር ፓስፖርት የኤ.ኤልኤ ስርዓተ-ትምህርት (DCPS Passport to Learning ELA Curriculum) • የኢ.ዩ.ሪካ የሂሳብ ስርዓተ-ትምህርት (Eureka Math Curriculum) 	<ul style="list-style-type: none"> • ማህበራዊ-የስሜታዊነት ችሎታዎች (Social-Emotional Skills) • ወደነበረበት-የመመለስ ልምዶች 	<ul style="list-style-type: none"> • N/A
መካከለኛ ደረጃ (Middle) ትምህርት ቤት ከ6 ^ኛ - 8 ^ኛ ክፍል	<ul style="list-style-type: none"> • የዲስትሪክት ራዕዮች/District Visions - ዋና የኤ.ኤልኤ (ELA) ትምህርት አሰጣጥ/Core ELA Instruction • ምሳሌዎች ሂሳብ/Illustrative Mathematics - ዋና የሂሳብ ትምህርት-አሰጣጥ/Core Math Instruction 	<ul style="list-style-type: none"> • ቅድመ-ቅጥር የሽግግር ችሎታዎች/Pre-Employment Transition Skills • ፀባይን ማበልጸግ/Character Development 	<ul style="list-style-type: none"> • ከፍተኛ ደረጃ ትምህርት ቤት የቅድመ-ሁኔታ ኮርሶች/Pre-requisite courses
ከፍተኛ ደረጃ ትምህርት ቤት ከ9 ^ኛ - 12 ^ኛ ክፍል	<ul style="list-style-type: none"> • የDCPS ከፍተኛ ደረጃ ትምህርት ቤት ዲፕሎማ ኮርስ መስፈርቶች 	<ul style="list-style-type: none"> • የስራ-መስክ/Career & የሙያ ትምህርት/Technical Education • የሲ.ኤ.ኤ (CEO) ፕሮግራም 	<ul style="list-style-type: none"> • የከፍተኛ ደረጃ ትምህርት ቤት ዲፕሎማ (Diploma)

የባህሪ እና የትምህርት እርዳታ ፕሮግራም (Behavior & Learning Support (BLS) program)

የቢ.ኤልኤስ (BLS) ፕሮግራም፣ ከሌሎች በተለየ-ሁኔታ ለሚማሩ-ተማሪዎች እርዳታ-ይሠጣል። አንዳንድ-ተማሪዎች በንባብ፣ ጽሁፍ፣ ወይም በሂሳብ፣ እርዳታን-ማግኘት ይፈልጋሉ። ለአንዳንድ ተማሪዎች - መማርን አስቸጋሪ የሚያደርግባቸው፣ የመማር ጉዳተኝነቶች/learning disabilities፣ አቲዝም (autism)፣ ወይም ሌላ የጤና ችግሮች አሏቸው። አንዳንድ ተማሪዎች በመማር-ሂደቱ

ላይ እንቅፋት የሚሆንባቸው፤ ጠንከር-ያለ ስሜቶች ወይም ባህሪያቶች አሏቸው። የ‘BLS’ ፕሮግራም፤ ለእነዚህ ተማሪዎች ተጨማሪ እርዳታ እና ትኩረት ይሰጣል።

የቢኤልኤስ (BLS) ፕሮግራም፤ ልክ-አንድ ሌላ የዲሲፒኤስ (DCPS) ክፍሎች አንድ-ዓይነት በሆነ ሁኔታ የሚያስተምር ሲሆን፤ ነገር ግን ተማሪዎች እንዲረዱት በሚያስችል በቀላል ሁኔታ-ይሆናል። አስተማሪዎች፤ የኮሙን ኮር ስታንዳርድን (Common Core State Standards) የሚጠቀሙ እና፤ ተማሪዎች በተሻለ-እንዲማሩ ለውጦችን ያደርጋሉ። በቢኤልኤስ (BLS) ፕሮግራም ውስጥ የሚገኙ ተማሪዎች፤ አብዛኛውን ጊዜ በመማሪያ-ክፍላቸው ውስጥ ይቆያሉ። ምን ዓይነት እርዳታ እንደሚያስፈልጋቸው እና ምን-ይህል ጊዜ እንደሚፈልግ የሚናገር - አይኢፒዎች (IEPs) አላቸው።

በ‘BLS’ ፕሮግራም ውስጥ የሚገኙ ተማሪዎች - በከፍተኛ-ደረጃ ትምህርት ቤት ዲፕሎማ (Diploma) ይመረቃሉ።

የክፍል ደረጃ	ስርዓተ ትምህርት (Curriculum)	ሽግግር/Transition	የዲፕሎማ ዓይነት
አፖርቹንቲ አካዳሚስ (Opportunity Academies)	<ul style="list-style-type: none"> የዲሲፒኤስ (DCPS) ክፍተኛ ደረጃ ትምህርት ቤት ዲፕሎማ ኮርስ መስፈርቶች 	<ul style="list-style-type: none"> የስራ-መስክ/Career & የሙያ ትምህርት/Technical Education 	<ul style="list-style-type: none"> HS ዲፕሎማ (Diploma)

ግንኙነት እና የትምህርት እርዳታ (CES) ፕሮግራም (Communication and Education Support (CES) Program)

የሲኤኤስ (CES) ፕሮግራም፤ ማንበብና-መጻፍን እና የሂሳብ ችሎታዎችን - ጉልህ-የሆነ የማገናዘብና መረዳት እክሎች ጋር ለሚገኙ ተማሪዎች - ለማስተማር፤ ጠቃሚ-የሆኑ ዘዴዎችን ይጠቀማል። ፕሮግራሙ፤ ዋና የሆነውን የኢኤልኤ (ELA) እና የሂሳብ ስርዓተ-ትምህርትን ወደ ሂሳብ ዋና ይዘት አገናኞች (Core Content Connectors)፤ የክፍል-ደረጃ መደበኛዎች/grade-level standards የሚያዛምድ-ነው።

ምደባን-ለማድረግ፤ ከግምት-ውስጥ የሚገቡ ነገሮች

የሲኤኤስ (CES) ፕሮግራም፤ የቀለም-ትምህርት፤ ማህበራዊ እና በመላመድ-መስራት/adaptive - ለሚያስፈልጓቸው፤ በአጠቃላይ/general የመማሪያ-ክፍል ውስጥ መሟላት-ላልቸሉ ተማሪዎች ነው። በሲኤኤስ (CES) ፕሮግራም ውስጥ የሚገኙ አብዛኛዎቹ ተማሪዎች፤ በየቀኑ በሚያስፈልጓቸው ነገሮች ላይ - እንደ እራሳቸውን በራሳቸው-መጠበቅ፤ ከሌሎች ጋር ማውራት፤ እና ደስተኛ-ጊዜን ማሳለፍ ባሉት ላይ፤ እርዳታ የሚያስፈልጋቸው-ናቸው።

የተማሪ መገለጫ/Student Profile

- ተማሪዎቹ፤ ለሕይወት-በሚያስፈልጉ ችሎታዎች፤ በማውራት፤ ጓደኞችን-በማፍራት፤ እና በባህሪ ላይ እርዳታ ያስፈልጋቸዋል።
- በትምህርት-ቤት ስራቸው ላይ ለውጦች፤ ተጨማሪ እርዳታ፤ እና የአስተማሪ እገዛ - ያስፈልጋቸዋል።
- በንግግር/communication ችሎታዎች ላይ፤ ማህበራዊ ቋንቋን ጨምሮ - እርዳታ ያስፈልጋቸዋል።

በ‘CES’ ፕሮግራም ውስጥ የሚገኙ ተማሪዎች፤ በከፍተኛ-ደረጃ ትምህርት ቤት የውጤታማነት ስርተፈኬት (High School Achievement Certificate (HSAC)፤ ይመረቃሉ።

ግንኙነት እና የትምህርት እርዳታ (CES) ፕሮግራም (Communication and Education Support (CES) Program)			
የክፍል ደረጃ	የፕሮግራም ስርዓተ-ትምህርት	ሽግግር/Transition	የዲፕሎማ ዓይነት
ቅድመ-ልጅነት ትምህርት (Early Childhood Education (ECE) ቅድመ-ትምህርት ቤት	<ul style="list-style-type: none"> STAR የኦቲዝም እርዳታ/Autism Support የተስተካከለ(Modified)/የሚለመድ የቅድመ መማሪያ ስርዓተ-ትምህርት 	<ul style="list-style-type: none"> N/A 	<ul style="list-style-type: none"> N/A
የመጀመሪያ ደረጃ ከ1ኛ እስከ 5ኛ ክፍል	<ul style="list-style-type: none"> TeachTown enCORE STAR የኦቲዝም እርዳታ/Autism Support 	<ul style="list-style-type: none"> የየግል እና የመልመድ ችሎታዎች/Independence and Adaptive Skills 	<ul style="list-style-type: none"> N/A
መካከለኛ ደረጃ (Middle) ትምህርት ቤት ከ6ኛ – 8ኛ ክፍል	<ul style="list-style-type: none"> N2Y/ልዩ-የሆነ የመማሪያ ዘዴዎች (Unique Learning Systems) 	<ul style="list-style-type: none"> የህይወት ክህሎቶች (Life Skills) ለራስ-ወኪል መሆን (Self-Advocacy) 	<ul style="list-style-type: none"> N/A

ከፍተኛ ደረጃ ትምህርት ቤት C1 – C8	<ul style="list-style-type: none"> N2Y/ልዩ-የሆነ የመማሪያ ዘዴዎች (Unique Learning Systems) 	<ul style="list-style-type: none"> ለራስ-ወኪል መሆን (Self-advocacy) ለብቻ-ራስን ችሎ የመኖር ችሎታዎች 	<ul style="list-style-type: none"> የከፍተኛ ደረጃ ትምህርት ቤት ውጤታማነት ስርተፊኬት (High School Achievement Certificate (HSAC))
ከሁለተኛ-ደረጃ በኋላ ስልጠና & የትምህርት ፕሮግራም (Post-Secondary Training & Education Program (P-STEP) C5 – C8	<ul style="list-style-type: none"> የሽግግር የኮርስ-ስራ/Transition Coursework የገንዘብ-አያያዝ እውቀት የሙያ ትምህርት ኢንተርንሽፕ/Internships 	<ul style="list-style-type: none"> የሥራ ኃይል እድገት ማዕከል/Workforce Development Center ፕሮጀክት ስርች/Project SEARCH 	<ul style="list-style-type: none"> የከፍተኛ ደረጃ ትምህርት ቤት ውጤታማነት ስርተፊኬት (High School Achievement Certificate (HSAC))

የቅድመ መማር እርዳታ (ELS) ፕሮግራም (Early Learning Support (ELS) Program)

የኢኤልኤስ (ELS) ፕሮግራም፤ ከተለያዩ የመማር መዘግየቶች ጋር እና ከባህሪዎች ችግሮች ጋር የሚገኙ ተማሪዎችን-ይረዳል። በ ኢኤልኤስ (ELS) ውስጥ የሚገኙ አንዳንድ ተማሪዎች - በበርካታ-ነገሮች ዙሪያ ችግሮች ያላቸው፤ እና መናገር ወይም መራመድ የማይችሉ ሊሆኑ-የሚችሉ ወይም ለጤናቸው ልዩ የሆነ መሣሪያ/tool ወይም ዲቫይዥን የሚያስፈልጋቸው ሊሆኑ ይችላሉ። የኢኤልኤስ (ELS) ፕሮግራም - ልክ-አንድ DCPS አጠቃላይ የትምህርት ፕሮግራም ሁሉ፤ አንድ-ዓይነት ነገሮችን ያስተምራል፤ ነገር-ግን የተማሪዎችን ፍላጎቶች አመቻችቶ-በሚገኝ ሁኔታ ለውጦችን ያደርጋል። የኢኤልኤስ (ELS) ፕሮግራም፤ ለማስተማር የተለያዩ መንገዶችን - እንደ የማንበብ ትምህርቶችን - ከቃላቶች-ጋር ችግሮች ላሏቸው ተማሪዎች በሚገባ-የሚሰራውን እና በምርምር/research ላይ መሠረት-ያደረገ የሂሳብ ትምህርቶችን - ይጠቀማል።

ምደባን-ለማድረግ፤ ከግምት-ውስጥ የሚገቡ ነገሮች

የኢኤልኤስ (ELS) ፕሮግራም፤ መረጃዎችን ለመረዳት፤ የትምህርት-አሰጣጡን ለመከታተል፤ በቅንብር-ተዘጋጅቶ ለመቆየት እና መሠረታዊ-ነገሮችን ለመማር ችግሮች-ላሏቸው ተማሪዎች ጥሩ-የሆነ ነው። ተማሪውን በኢኤልኤስ (ELS) ፕሮግራም ውስጥ ከማስገባት በፊት፤ በአጠቃላይ የትምህርት የመማሪያ-ክፍላቸው (general classroom) ውስጥ - ሌላ የማስተማሪያ መንገዶችን - የአይኢፒ (IEP) ቡድኑ፤ መምከር-አለባቸው። የአይኢፒ (IEP) ቡድኑ፤ ስለ ተማሪው ችሎታዎች እና ከፈተናዎቹ እና ከጣልቃ-ገብነቶቹ ላይ ስለሚፈለጉት ነገሮች፤ የመረጃ-ስብስብ (data) ሊኖረውም-ይገባል።

የተማሪ መገለጫ/Student Profile

- ከአጠቃላይ ፕሮግራም ስርዓተ-ትምህርት ጋር - ከሚደረጉ ለውጦች እና ቀለል-ካሉ ጽሁፎች/texts ጋር፤ መማር የሚችሉ።
- የጉዳተኝነት በየዓይነቱ-ምደባ (Disability Classification):
 - በእድገት-ሂደት ላይ መዘግየት (Developmental Delay)
 - ልዩ-የሆነ የመማር ጉዳተኝነት (Specific Learning Disability (SLD))፤
 - አነስተኛ-የሆነ የአዕምሮ-በስለት ጉዳተኝነት (Mild Intellectual Disability (ID))፤
 - ሌላ የጤና እክል (Other Health Impairment (OHI))፤
 - በርካታ-የሆኑ ጉዳተኝነቶች (Multiple Disabilities (MD))፤
 - የኦቲዝም ስፔክትረም እክል (Autism Spectrum Disorder (ASD))።
- በእነርሱ-ዕድሜ ላይ ካሉ ሌሎች-ተማሪዎች በጣም ያነሰ፤ የመማር-ችግሮች።
- አጭር-ትኩረት የሚሰጡበት-ጊዜ ያላቸው፤ ጥሩ-ያልሆነ የማስታወስ ችሎታ፤ የትምህርት-አሰጣጡን ከአንድ-እርምጃ በላይ በሆነ ትዕዛዝን ተቀብለው መከታተል ችግር-የሚገጥማቸው።

የቅድመ ትምህርት እርዳታ (ELS) ፕሮግራም (Early Learning Support (ELS) Program)			
የክፍል ደረጃ	የፕሮግራም ስርዓተ-ትምህርት	ሽግግር/Transition	የዲፕሎማ ዓይነት
ፒኬ3፤ ፒኬ4 (PK 3፤ PK 4)	<ul style="list-style-type: none"> STAR የኦቲዝም እርዳታ/Autism Support የተስተካከለ (Modified) የቅድመ መማሪያ ስርዓተ-ትምህርት 	<ul style="list-style-type: none"> N/A 	<ul style="list-style-type: none"> N/A

<p>ከመዋዕለ ህጻናት እስከ 2ኛ ክፍል (K – 2ኛ ክፍል)</p>	<ul style="list-style-type: none"> • ስታር የኦቲዝም እርዳታ (STAR Autism Support) • ተች ማትስ (Touch Math) • የተስተካከለ የአጠቃላይ የትምህርት ስርዓተ-ትምህርት (Modified General Education Curriculum) • ሃሳብዎን መቅረጽ (Framing Your Thoughts) 	<ul style="list-style-type: none"> • ተግባራዊ የሕይወት-ክህሎቶች 	<ul style="list-style-type: none"> • N/A
--	---	---	---

እራስን-የመቻል እና የትምህርት እርዳታ ፕሮግራም (Independence and Learning Support (ILS) Program)

የአይኤልኤስ (ILS) ፕሮግራም፣ የአዕምሮ የማገናዘብ እክል (Intellectual Disabilities (ID) እና ሌላ አስቸጋሪና-ፈታኝ ነገሮች በመኖሩ-ምክንያት፤ ተጨማሪ እርዳታን በመግር-ላይ ለሚያስፈልጋቸው፣ ለልዩ ፕሮግራም ተማሪዎች የሚሰጥ-ነው። ፕሮግራሙ የሚያስተምረው፤ እንደ ሌሎች ተማሪዎች በአንድ-ዓይነት መደበኛ-ደረጃዎች (standards) ላይ መሠረት-ባደረገ ሁኔታ፣ ማንበብ እና በሂሳብ - ጠቃሚ-የሆኑ ችሎታዎችን የሚያስተምር፤ ነገር ግን እነርሱ እንዲገነዘቡት ቀለል-ባለ መንገድ የሚሰጥ-ነው። ፕሮግራሙ፤ በተሻለ-ሁኔታ ማንበብ እንዴት እንደሚችሉ፣ እንዴት ሂሳብን በእውነት-ዓለም መጠቀም እንደሚችሉ፣ እና ችግሮችን-ለመፍታት የተለያዩ ስልቶችን እንዴት መጠቀም እንደሚችሉ ለማስተማር-የሚረዳቸው ነው።

ምደባን-ለማድረግ፣ ከግምት-ውስጥ የሚገቡ ነገሮች

የአይኤልኤስ (ILS) ፕሮግራም፣ በማስተዋልና-ማገናዘብ አስቸጋሪና-ፈታኝ ነገሮች-የገጠሟቸውን እና በአጠቃላይ የትምህርት ክፍሎች (general education classes)፣ ወይም በሌላ የልዩ ፕሮግራሞች ውስጥ - የመግር ችግሮች ላላቸው-ተማሪዎች የሚያገለግል-ነው። ፕሮግራሙ፤ በየቀኑ-የሚደረጉ ነገሮች፣ እንደ እራሳቸውን በራሳቸው መንከባከብ፣ ከሌሎች ጋር አብሮ-መሆን እና መስራትን ባሉት-ነገሮች ላይ፣ ምን-ዓይነት እርዳታ እንደሚፈልጉ በመረዳት ላይ-መሠረት አድርጎ የሚሰራ-ነው። ፕሮግራሙ፤ እነዚህን ችሎታዎች - በእውነት-ዓለም ሁኔታዎች እና እንቅስቃሴዎች ውስጥ በመጠቀም፣ የሚያስተምራቸው ነው።

የተማሪ መገለጫ/Student Profile

- ተማሪዎች፤ የማስተዋልና-ማገናዘብ የውጤት-ደረጃዎቻቸው በጣም-ዝቅተኛ የሆነ እና በሁሉም የትምህርት-ዓይነት ዙሪያዎች - ችግሮች ያላቸው (በንባብ፣ ሂሳብ፣ የህይወት ክህሎቶች (life skills)፣ መነጋገር፣ እና ጓደኞችን በማፍራት)።
- የተለየ-ዓይነት ፕሮግራም የሚያስፈልጋቸው እና፣ በትምህርታቸው ብዙ እርዳታን የሚፈልጉ።
- ምን-ማድረግ እንዳለባቸው ወይም ምን-እየሆነ እንደሆነ ለማሳየት፤ ምስሎች/pictures ወይም ሌሎች-ነገሮች - ሊያስፈልጋቸው የሚችሉ።
- በማህበራዊ-ሁኔታዎች ውስጥም፣ ሊያግዛቸው ይችላሉ።
- እራሳቸውን-በራሳቸው ለመንከባከብ እርዳታ የሚያስፈልጋቸው ወይም በራሳቸው-ለመኖር የማይችሉ ሊሆኑ ይችላሉ።

በ'ILS' ፕሮግራም ውስጥ የሚገኙ ተማሪዎች፤ በከፍተኛ-ደረጃ ትምህርት ቤት የውጤታማነት ሰርተፊኬት (High School Achievement Certificate (HSAC)፣ ይመረቃሉ።

እራስን-የቻለ እና የትምህርት እርዳታ ፕሮግራም (Independence and Learning Support (ILS) Program)			
የክፍል ደረጃ	የፕሮግራም ስርዓተ-ትምህርት	ሽግግር/Transition	የዲፕሎማ ዓይነት
<p>የመጀመሪያ ደረጃ ከ3ኛ እስከ 5ኛ ክፍል</p>	<ul style="list-style-type: none"> • ልዩ-የሆነ የመማሪያ ዘዴዎች (N2Y/Unique Learning Systems) • ተች ማትስ (Touch Math) • ሃሳባችሁን መቅረጽ (Framing Your Thoughts) 	<ul style="list-style-type: none"> • የየግል እና የመልመድ ችሎታዎች/Independence and Adaptive Skills 	<ul style="list-style-type: none"> • N/A
<p>መካከለኛ ደረጃ (Middle) ትምህርት ቤት ከ6ኛ – 8ኛ ክፍል</p>	<ul style="list-style-type: none"> • ልዩ-የሆነ የመማሪያ ዘዴዎች (N2Y/Unique Learning Systems) 	<ul style="list-style-type: none"> • የህይወት ክህሎቶች (Life Skills) • ለራስ-ወኪል መሆን (Self-Advocacy) 	<ul style="list-style-type: none"> • N/A

<p>ከፍተኛ ደረጃ ትምህርት ቤት C1 – C8</p>	<ul style="list-style-type: none"> • ልዩ-የሆነ የመማሪያ ዘዴዎች (N2Y/Unique Learning Systems) 	<ul style="list-style-type: none"> • ለራስ-ወኪል መሆን (Self-advocacy) • ለብቻ-ራስን ችሎ የመኖር ችሎታዎች 	<ul style="list-style-type: none"> • የከፍተኛ ደረጃ ትምህርት ቤት ውጤታማነት ሰርተፊኬት (High School Achievement Certificate (HSAC)
<p>ከሁለተኛ-ደረጃ በኋላ ስልጠና & የትምህርት ፕሮግራም (Post-Secondary Training & Education Program) (P-STEP) C5 – C8</p>	<ul style="list-style-type: none"> • የሽግግር የኮርስ-ስራ/Transition Coursework • የገንዘብ-አያያዝ እውቀት • የሙያ ትምህርት • ኢንተርንሽፕ/Internships 	<ul style="list-style-type: none"> • የሥራ ኃይል እድገት ማዕከል/Workforce Development Center • ፕሮጀክት ሰርች/Project SEARCH 	<ul style="list-style-type: none"> • የከፍተኛ ደረጃ ትምህርት ቤት ውጤታማነት ሰርተፊኬት (High School Achievement Certificate (HSAC)

የሕክምና እና የትምህርት እርዳታ ፕሮግራም (Medical and Education Support (MES) Program)

የኤም.ኤስ.ስ (MES) ፕሮግራም፣ ከባድ-የሆነ የጤና ችግሮች እና በመማር-ላይ አስቸጋሪና ፈታኝ-ነገሮች ጋር ለሚገኙ ተማሪዎች እርዳታ-ይሰጣል። ፕሮግራሙ፣ የተማሪዎችን ፍላጎቶች በተመቻቸ-ሁኔታ ለማስቀመጥ - በአጠቃላይ ትምህርቶቹ ላይ ለውጦችን ያደርጋል። ትምህርቶቹ፣ በኮር ኮንቲኔንት ኮኔክተርስ (Core Content Connectors) ላይ መሠረት ያደረጉ እና ተማሪዎችን እንግሊዘኛ እና ሂሳብ በየክፍል-ደረጃቸው ያስተምራል። የኤም.ኤስ.ስ (MES) ፕሮግራም፣ በተጨማሪም - ተማሪዎች እንዴት የተሻለ ማንበብ እንደሚችሉ፣ የሂሳብ ስሌቶችን መስራት እንደሚችሉ፣ እና ግንኙነት(communicate) ለማድረግ እንዴት-የተለያየ መንገዶችን መጠቀም እንደሚችሉ በማስተማር-እርዳታ ያደርጋል።

ምደባን-ለማድረግ፣ ከግምት-ውስጥ የሚገቡ ነገሮች

የኤም.ኤስ.ስ (MES) ፕሮግራም፣ ከባድ-የሆነ የጤና ችግሮች ላሏቸው ተማሪዎች እና በመማር፣ ማህበራዊነት፣ እና በአኗኗር ችሎታዎች ላይ ብዙ-እርዳታዎችን ለሚፈልጉ የሚረዱ-ነው። ፕሮግራሙ፣ ከሌሎች - የአዕምሮ የማገናዘብ ጉዳተኝነት (intellectual disabilities) ወይም ኦቲዝም (autism) ፕሮግራሞች፣ የተለየ ነው። የ'MES' ፕሮግራም፣ ለተማሪው - ስለ በህክምና-የሚያስፈልጉት ነገሮች የሚያስብ፣ እና ሰውነታቸውን ለማንቀሳቀስ ስለሚያስፈልጓቸው ነገሮች የሚረዱ ነው። ፕሮግራሙ - በተጨማሪም፣ ተማሪዎች እንዴት ማውራት፣ ጓደኞች-ማፍራት፣ አስደሳች-ጊዜን ማግኘት እና እራሳቸውን መንከባከብ-እንደሚችሉ የሚያስተምር-ነው።

የተማሪ መገለጫ/Student Profile

- አብዛኛውን-ጊዜ ጉዳተኝነት/disability ያላቸው፣ ወይም ጤናቸው ላይ ተጽዕኖ የሚያደርግ ከአንድ-በላይ ጉዳተኝነት/disability ያላቸው-ናቸው።
- ተማሪዎች፣ በመማሪያ-ክፍላቸው ውስጥ፣ በተጨማሪ በመማር እርዳታ፣ እና እገዛ ላይ፣ ብዙ ለውጦች ያስፈልጓቸዋል።
- በራሳቸው-መኖር አይችሉም፣ የመታጠቢያ-ቤትን ለመጠቀም ለመብላት፣ እና ለመንቀሳቀስ - ብዙ እርዳታ የሚያስፈልጓቸው ናቸው።
- በሁሉም-ጊዜያቶች ውስጥ አንድ-ሰው ሁልጊዜ ሊከታተላቸው የሚያስፈልጓቸው፣ እና እንዲንከባከባቸው ያስፈልጓቸዋል።
- በትምህርት ቤቱ ውስጥ፣ የሕክምና-እንክብካቤ ያስፈልጓቸው ይሆናል።
- መነጋገር-መቻል እና ግንኙነት-ለማድረግ በልዩ-ሁኔታ የተዘጋጀ ዲቫይዥን እንዲኖራቸው፣ ላያስፈልጓቸው ይችላል።

ውስብስብ የሆነ የሕክምና-ሁኔታ የሚያስፈልጓቸው፣ እና በጣም-ከፍተኛ ከሆነ እስከ ጥልቅ-የሆነ የአዕምሮ የማገናዘብ ጉዳተኝነቶች (intellectual disabilities) - ለሪቨር ቴራስ ትምህርት ካምፓስ (River Terrace Education Campus) የተለየ የትምህርት ቀን - ተማሪዎች ከ3ኛ ክፍል ጀምሮ እስከ 22 ዓመታቸው ድረስ የሚያገለግለው-ውስጥ እንዲገቡ ከግምት-ውስጥ የሚገቡ ተማሪዎች።

በኤም.ኤስ.ስ (MES) ፕሮግራም ውስጥ የሚገኙ ተማሪዎች - የከፍተኛ-ደረጃ ትምህርት ቤት የውጤታማነት ሰርተፊኬት (High School Achievement Certificate) ይመረቃሉ።

የሕክምና እና የትምህርት እርዳታ (MES) ፕሮግራም (Medical and Education Support (MES) Program)			
የክፍል ደረጃ	የፕሮግራም ስርዓተ-ትምህርት	ሽግግር/Transition	የዲፕሎማ ዓይነት
ቅድመ-ልጅነት ትምህርት (Early Childhood Education (ECE) ቅድመ-ትምህርት ቤት	<ul style="list-style-type: none"> የቅድመ መማሪያ ስርዓተ ትምህርት (Early Learning Curriculum) 	<ul style="list-style-type: none"> N/A 	<ul style="list-style-type: none"> N/A
ከ1ኛ እስከ 5ኛ ክፍል	<ul style="list-style-type: none"> ቲችታውንኢንኮር (TeachTown enCORE) ተች ማትስ (Touch Math) 	<ul style="list-style-type: none"> የየግል እና የመልመድ ችሎታዎች/Independence and Adaptive Skills 	<ul style="list-style-type: none"> N/A

ልዩ-የሆነ የትምህርት እርዳታ ፕሮግራም (Specific Learning Supports (SLS) Program)

የልዩ ትምህርት እርዳታ (The Specific Learning Support (SLS) ፕሮግራም፣ ከሌሎች በተለየ-ሁኔታ ለሚማሩ-ተማሪዎች፣ እርዳታ-ይሰጣል። አንዳንዶቹ እነዚህ ተማሪዎች፣ በልዩ-ሁኔታ የመማር ጉዳተኝነት፣ የኦቲዝም ስፔክትረም (Autism Spectrum) እክሎች፣ ወይም ሌላ የጤና እክሎች ያሏቸው ናቸው። የ'SLS' ፕሮግራም፣ ልክ-እንደ ሌሎቹ ተማሪዎች አንድ-ዓይነት ነገሮችን ያስተምራል፤ ነገር ግን በተለያዩ መንገዶች ያስተምራቸዋል። በንባብ፣ ጽሁፍ እና ሂሳብ ለመርዳት፣ አስተማሪዎች ልዩ-የሆኑ መንገዶችን ይጠቀማሉ። ትምህርቶቹ፣ ለእነርሱ - በጣም-ከባድ ወይም በጣም-ቀላል እንዳልሆነባቸው ያረጋግጣሉ።

ምደባን-ለማድረግ፣ ከግምት-ውስጥ የሚገቡ ነገሮች

የኤስኤልኤስ (SLS) ፕሮግራም፣ አዲስ-ነገሮችን ለመማር፣ ትዕዛዞችን ለመከተል፣ ተዘጋጅቶና አቀናብሮ ለመገኘት፣ እና መሠረታዊ የሆኑ ሃሳቦችን ለመረዳት - ችግር-ላላቸው ተማሪዎች የተዘጋጀ-ነው። ወደ ኤስኤልኤስ (SLS) ፕሮግራም ከመቀላቀል-በፊት፣ በአጠቃላይ የትምህርት-አሰጣጥ የመማሪያ-ክፍላቸው ውስጥ ለመማር፣ ሌላ መንገዶችን - ተማሪዎች መሞከር አለባቸው። ለእነርሱ በተቻለ-ተመራጭ ሆኖ የሚሰራው ምን-እንደሆነ ለማወቅ፣ አስተማሪዎች እና ወላጆች በአንድ-ነት-ሆነው መስራት-አለባቸው። ተማሪው፣ ምን-ችሎታዎች-ላይ ማሻሻል እንደሚያስፈልገው ለመመልከት፣ አንዳንድ ፈተናዎችንም መስጠት-አለባቸው።

የተማሪ መገለጫ/Student Profile

በኤስኤልኤስ (SLS) ፕሮግራም ውስጥ የሚገኙ ተማሪዎች፣ በጣም ጎበዞች ናቸው፣ ነገር-ግን በተለየ-ሁኔታ መማር የሚችሉ ናቸው። ከአስተማሪዎች ከሚያገኙት አንዳንድ-እርዳታዎች ጋር ሊማሩ-ይችላሉ። አንድ ወይም ከዚያ በላይ የሆኑ እነዚህ ጉዳተኝነቶች አሏቸው።

- ልዩ የሆነ የመማር ጉዳተኝነት (Specific Learning Disability (SLD)፣
- አነስተኛ-የሆነ የአዕምሮ-በስለት ጉዳተኝነት (Mild Intellectual Disability (ID)፣
- ሌላ የጤና እክል (Other Health Impairment (OHI)፣
- በርካታ-የሆኑ ጉዳተኝነቶች (Multiple Disabilities (MD)፣
- የኦቲዝም ስፔክትረም እክሎች (Autism Spectrum Disorders (ASD)።

በንባብ፣ ጽሁፍ፣ ወይም ሂሳብ - በሁለት ወይም ከዚያ በላይ ክፍሎች፣ ከክፍል-ዳደኞቻቸው ወደኋላ የቀሩ ናቸው። ትኩረት-ሰጥቶ መማር የሚያስቸግራቸው፣ ነገሮችን-ማስታወስ የሚቸገሩ፣ ባለ-ብዙ እርምጃ ትዕዛዞችን መከተል የሚቸግራቸው ናቸው። በትምህርት ቤት ውስጥ በጥሩ-ሁኔታ እንዲሰሩ፣ በርካታ እርዳታ ያስፈልጋቸዋል። በሂሳብ - እንደ የስሌትን ውጤት ማግኘት ወይም ጽንሰ-ሃሳቦችን መጠቀም ባለ-ነገሮች ላይ የሚቸገሩ ናቸው። በፍጥነት-ማንበብ የማይችሉ እና ያነበቡትን መገንዘብ የሚቸግራቸው ናቸው። ግልጽ-አድርጎ መጻፍ፣ በትክክል ስፔሊንግ/spell-መጻፍ አስቸጋሪ የሚሆንባቸው፣ ወይም ሃሳቦቻቸውን መግለጽ የሚቸገሩ ናቸው።

በ'SLS' ፕሮግራም ውስጥ የሚገኙ ተማሪዎች - በክፍተኛ-ደረጃ ትምህርት ቤት ዲፕሎማ (Diploma) ይመረቃሉ።

ልዩ የሆነ የትምህርት እርዳታ (Specific Learning Support (SLS) ፕሮግራም			
የክፍል ደረጃ	የፕሮግራም ስርዓተ-ትምህርት	ሽግግር/Transition	የዲፕሎማ ዓይነት
የመጀመሪያ ደረጃ ከ3 ^ኛ እስከ 5 ^ኛ ክፍል	<ul style="list-style-type: none"> የዲ.ሲ.ፒ.ኤስ (DCPS) የትምህርት ፓስፖርት የኢ.ኤል.ኤስ ስርዓተ-ትምህርት (DCPS Passport to Learning ELA Curriculum) የኢ.ዩ.ሪ.ካ የሂሳብ ስርዓተ-ትምህርት (Eureka Math Curriculum) 	<ul style="list-style-type: none"> ማህበራዊ የስሜታዊነት ችሎታዎች (Social Emotional Skills) ወደነበረበት-የመመለስ ልምዶች 	<ul style="list-style-type: none"> N/A
መካከለኛ ደረጃ (Middle) ትምህርት ቤት ከ6 ^ኛ – 8 ^ኛ ክፍል	<ul style="list-style-type: none"> የዲስትሪክት ራዕዮች/District Visions - ዋና የ'ELA' ትምህርት አሰጣጥ/Core ELA Instruction ምስላዊ ሂሳብ/Illustrative Mathematics – ዋና የሂሳብ ትምህርት-አሰጣጥ/Core Math Instruction 	<ul style="list-style-type: none"> ቅድመ-ቅጥር የሽግግር ችሎታዎች/Pre-Employment Transition Skills ፀባይን ማበልጸግ/Character Development 	<ul style="list-style-type: none"> ከፍተኛ ደረጃ ትምህርት ቤት - የቅድመ-ሁኔታ ኮርሶች/Pre-requisite courses
ከፍተኛ ደረጃ ትምህርት ቤት ከ9 ^ኛ – 12 ^ኛ	<ul style="list-style-type: none"> የዲ.ሲ.ፒ.ኤስ (DCPS) ከፍተኛ ደረጃ ትምህርት ቤት ዲፕሎማ ኮርስ መስፈርቶች 	<ul style="list-style-type: none"> የስራ-መስክ/Career & የሙያ ትምህርት/Technical Education 'CEO' ፕሮግራም 	<ul style="list-style-type: none"> የከፍተኛ ደረጃ ትምህርት ቤት ዲፕሎማ (Diploma)

የሰሜት-ህዋስ ማነቃቂያ ፕሮግራም እርዳታ (Sensory Program Support)

መስማት የተሳነው እና የመስማት ችግር ያለበት - እርዳታ ፕሮግራም (DDeaf and Hard of Hearing (DHOH) Support Program)

የዲኤችኤኤች (DHOH) ፕሮግራም፣ መስማት የተሳነው/deaf ወይም የመስማት ችግር ያላቸውን ተማሪዎች - ለስራ ዝግጁ እንዲሆኑ እና ከትምህርት ቤት-በኋላ ላላቸው ሕይወት እንዲዘጋጁ ይረዳል። ፕሮግራሙ፣ ከአካባቢ የንግድ-ድርጅቶች ጋር የሚሰራ እና፣ ተማሪዎች የወደፊት-ሕይወታቸውን እንዲያቅዱ ይረዳቸዋል። የዲኤችኤኤች (DHOH) ፕሮግራም፣ ልክ-ሌሎች ተማሪዎች እንደሚማሩት አንድ-ዓይነት ነገሮች የሚያስተምር-ሲሆን፣ ነገር-ግን ተጨማሪ-የሆነ እርዳታዎችን በሚከተሉትን ነገሮች ዙሪያም ይሰጣል፡

- ዕለታዊ አኗኗር፣
- ግንኙነት (Communication)፣
- የማህበራዊ ችሎታዎች (Social skills)፣
- ቴክኖሎጂ።

የመስማት ዕክል ያላቸው እና ማየት-የተሳናቸው በተጨማሪም፣ እንዴት ማንበብ እና መጻፍ እንደሚችሉ - ከብሬል (braille) ጋር በመሆን እና፣ ከቦታ-ወደ ቦታ እንዴት በደህንነት-እንደሚዘዋወሩ - ይማራሉ። አንዳንድ መስማት-የተሳናቸው/deaf ልጆች፣ የምልክት-ቋንቋ (sign language) ለመጠቀም የሚማሩ ሲሆን፣ ሌሎች ደግሞ የማስተርጎም-አገልግሎት ሰጪ/interpreterን ይጠቀማሉ። አንዳንዶች ተማሪዎች ደግሞ፣ ከመስሚያ ዲቫይሶች (hearing devices) እርዳታን-ሊያገኙ ይችላሉ።

የዲኤችኤኤች (DHOH) ፕሮግራም፣ ከአጠቃላይ ትምህርት ቤቱ የተለየ ፕሮግራም አይደለም። መስማት የተሳናቸው (Deaf) ተማሪዎች፣ ከሌሎች ተማሪዎች ጋር በአንድ-ዓይነት ደረጃ ላይ መማር የሚችሉ ከሆኑ፣ በአንድ-ዓይነት ክፍሎች ውስጥ አብረው-ይቀላቀላሉ። ሌላ አስቸጋሪ-ሁኔታዎች ወይም ጉዳተኝነቶች ያሏቸው ተማሪዎች ብቻ፣ በተለየ ፕሮግራም ውስጥ መግባት-ሊያስፈልጋቸው ይችላል።

የዲኤችኤኤች (DHOH) ፕሮግራም፣ የተለየ ዓይነት ግምገማዎችን ለተማሪዎች ይጠቀማል። አንዳንድ ተማሪዎች፣ ኤምኤስኤኤ (MSAA) ይወስዳሉ፣ ይህም-አማራጭ የሆነ ግምገማ ሲሆን፣ ጉልህ-የሆነ የማስተዋል-ማገናዘብ ጉዳተኝነት ላላቸው ተማሪዎች የሚሰጥ-ነው። ሌሎች ተማሪዎች - ለ'ኮሌጅ እና የስራ-መስክ ዝግጁነት ግምገማ አጋርነት (Partnership for Assessment of Readiness for College and Careers (PARCC)' የሚያከናውኑ-ሲሆን፣ ይህም በኮምፒውተር ላይ መሠረት ያደረገ ፈተና ሲሆን፣ የኮሌጅ እና የስራ-መስክ ዝግጁነትን የሚለካ-ነው። የዲኤችኤኤች (DHOH) ፕሮግራም፣ ለአያንዳንዱ ተማሪ የሚያስፈልጉትን እና በአቅሙ-የሆነውን ተመራጭ-የሆነ ግምገማን ለማግኘት ሙከራ-ያደርጋል።

የዕይታ እርዳታ ፕሮግራም/ Vision Support Program

የዲ.ሲ.ፒ.ኤስ (DCPS) የዕይታ እርዳታ ፕሮግራም/ Vision Support Program፤ ማየት-ለሚቸገሩ ተማሪዎች፤ እርዳታ ይሰጣል። በተሻለ-ሁኔታ ለመማር፤ ችሎታዎች/skillsን ያስተምሯቸዋል፤ እና መሣሪያዎች/toolsን ያቀርቡላቸዋል። ልክ-እንደ ሌሎች ተማሪዎች አንድ-አይነት የሆነ መደበኛ-አሰራርን/standards የሚከተሉ ሲሆን፤ ነገር-ግን ለእነርሱ-የሚያስፈልጓቸውን፤ ተጨማሪ-ነገሮችንም ይማራሉ።

አንዳንድ-ተማሪዎች፤ የዕይታቸው-ሁኔታ/vision - ምን ያህል በትምህርታቸው ላይ ተጽዕኖ እንዳመጣ ለማየት፤ የምርመራ-ምልከታ ማድረግ ያስፈልጋቸዋል። የምርመራ-ምልከታው፤ በምን-ያህል ጥሩ ሁኔታ ነገሮችን በቅርበት እና በርቀት መመልከት እንደሚችሉ፤ ቴክኖሎጂን እንዴት እንደሚጠቀሙ፤ እና እንዴት እንደሚያነቡ እና እንደሚጽፉ፤ ምልከታ-ያደርጋል። እንደ ብሬል (Braille)፤ ትልቅ-ፊደላቶችን፤ ዲቫይሶች፤ ወይም ድምጻችን ለመማር ሊጠቀሙ-ይችላሉ። የምርመራ-ምልከታው፤ ከዐይን-ሐኪም የተገኘ ሪፖርትን ማግኘት ይፈልጋል። የምርመራ-ምልከታው፤ ተማሪው ከዕይታ-ፕሮግራም (Vision Program) አገልግሎቶችን ማግኘት እንደሚያስፈልገውና እንደሚያስፈልገው ለመወሰን ከሚረዱ-ነገሮች መካከል አንዱ ነው።

የዕይታ እርዳታ ፕሮግራም (Vision Support Program)፤ ተማሪዎች እንዴት ደህንነቱ-በተጠበቀ ሁኔታ እና እራሳቸውን-ችለው መዘዋወር እንደሚችሉ ለማስተማር የሚረዱዋቸው፤ በልዩ-ሁኔታ እውቀት-ያላቸው አስተማሪዎች አሉት። ተማሪዎች - ዕይታቸውን/vision፤ በተቻለ-መጠን ተመራጭ-በሆነ መንገድ እንዲጠቀሙም ይረዱዋቸዋል። ተማሪዎች እንዴት-አየሰሩ እንደሆነ ከትትላቸውን-ማድረግ የሚቀጥሉ፤ እና መረጃዎችን ከአይ.ኢ.ፒ (IEP) ቡድን ጋር ያጋራሉ። የአይ.ኢ.ፒ (IEP) ቡድን፤ በሚመረቁ-ጊዜ፤ ምን-ዓይነት ዲፕሎማ/diploma ተማሪው ማግኘት እንዳለበት ይወስናሉ።

የ2324 ትምህርት ዓመት (SY 23-24)፣ ለልዩ ትምህርት የተዘጋጀ (Self-Contained) ፕሮግራሞች - በከፍተኛ-ደረጃ አዘዋዋሪ (High School Feeder)

DCPS፤ በሁሉም በከተማው ስምንት ዋርዶች/wards ውስጥ፤ ከ'አይኢፒዎች (IEPs)' ጋር-ለሚገኙ ተማሪዎች - ሁሉን-አቀፍ የትምህርት ቤት ማህበረሰብን ለመገንባት በቁርጠኝነት ይሠራል። የእኛን - ለልዩ ትምህርት የተዘጋጀ (Self-Contained)-የልዩ ትምህርት (special education) ፕሮግራሞችን፤ ከከፍተኛ-ደረጃ ትምህርት ቤት አዘዋዋሪ ንድፎች/feeder patterns ጎን-ለጎን አድርገን እናስኬዳለን። የDCPS ለልዩ ትምህርት የተዘጋጀ (Self-Contained)-የልዩ ትምህርት (special education) ፕሮግራም - መማሪያ-ቦታዎች፤ በውስጣዊ አስተዳደራዊ-ሂደት/internal administrative process አማካኝነት የተመደበ-ነው። ከፍተኛ-ደረጃ ያለው የልዩ ትምህርት (special education) አገልግሎቶችን ማግኘት - ለሚያስፈልጋቸው ተማሪዎች፤ በልዩ ትምህርት አሰጣጥ ክፍል (Division of Specialized Instruction) በኩል፤ በአገልግሎቶች ቦታ (location of services) ወይም ወደ አጎራባች-ሰፈራቸው ቅርብ-በሆነ ትምህርት ቤት ውስጥ የሚመደቡ-ይሆናል። ልጃችሁ - ለልዩ ትምህርት የተዘጋጀ-ፕሮግራም (self-contained program) ውስጥ ቦታ-እንዲያገኝ የሚያስፈልገው ከሆነ፤ የአካባቢውን የትምህርት ቤት ልዩ ትምህርት (special education) ወኪልን አነጋግሩ።

የፕሮግራም ቁልፍ

ቢኤኤስ (BES)	ባህሪ እና የትምህርት እርዳታ (Behavior & Education Support (BES))	ቢኤኤስ (BES) አጠቃላይ ምልክታ/Overview	https://dcpsspecial.wixsite.com/home/self-contained
ቢኤልኤስ (BLS)	ባህሪ እና የመማር እርዳታ (Behavior & Learning Support (BLS))	ቢኤልኤስ (BLS) አጠቃላይ ምልክታ/Overview	https://dcpsspecial.wixsite.com/home/self-contained
ሲኤኤስ (CES)	ግንኙነት እና የትምህርት እርዳታ (Communication & Education Support (CES))	ሲኤኤስ (CES) አጠቃላይ ምልክታ/Overview	https://dcpsspecial.wixsite.com/home/self-contained
ቢኤችኤኤች (DHOH)	መስማት የተሳነው እና የመስማት ችግር ያለበት (Deaf or Hard of Hearing (DHOH))	ቢኤችኤኤች (DHOH) አጠቃላይ ምልክታ/Overview	https://dcpsspecial.wixsite.com/home/self-contained
ኢኤልኤስ (ELS)	የቅድመ መማር እርዳታ (Early Learning Support (ELS))	ኢኤልኤስ (ELS) አጠቃላይ ምልክታ/Overview	https://dcpsspecial.wixsite.com/home/self-contained
አይኤልኤስ (ILS)	እራስን-የቻለ እና የመማር እርዳታ (Independence & Learning Support (ILS))	አይኤልኤስ (ILS) አጠቃላይ ምልክታ/Overview	https://dcpsspecial.wixsite.com/home/self-contained
ኤምኤኤስ (MES)	የሕክምና እና የትምህርት እርዳታ (Medical & Education Support (MES))	ኤምኤኤስ (MES) አጠቃላይ ምልክታ/Overview	https://dcpsspecial.wixsite.com/home/self-contained

ኤስኤልኤስ (SLS)	ልዩ የሆነ የመማር እርዳታ (Specific Learning Support (SLS))	ኤስኤልኤስ (SLS)አጠቃላይ ምልክታ/Overview	https://dcpsspecial.ed.wixsite.com/home/self-contained
---------------------	--	---------------------------------	---

አናኮስቲያ (Anacostia) ከፍተኛ ደረጃ ትምህርት ቤት

አናኮስቲያ ኤችኤስ ፊደር ፓተርን Anacostia HS Feeder Pattern								
የከፍተኛ ደረጃ ትምህርት ቤት								
የአይ.ኤ.ፒ. (IEP) - ፕሮግራሞችን የማጠናቀቂያ ሰርተፊኬት				የከፍተኛ ደረጃ ትምህርት ቤት፣ የዲፕሎማ ፕሮግራሞች				
CES (C1-C8)	ILS (C1-C8)			BES (9-12)		SLS (9-12)		
መካከለኛ ደረጃ (MIDDLE) ትምህርት ቤት								
ሶሳ መካከለኛ ት/ቤት (Sousa MS)				ካርመር መካከለኛ ት/ቤት (Kramer MS)				
CES	ILS			BES		SLS		
የመጀመሪያ ደረጃ ትምህርት ቤት								
ቡኒ አንደኛ ደረጃ ት/ቤት (Boone ES)		ሴቮይ አንደኛ ደረጃ ት/ቤት (Savoy ES)		ራንዴል ሃይላንድ አንደኛ ደረጃ ት/ቤት (Randle Highlands ES)		ሞተን አንደኛ ደረጃ ት/ቤት (Moten ES)		
CES	ELS	ILS		ELS	BES	ELS	SLS	
ቢርስ አንደኛ ደረጃ ት/ቤት (Beers ES)		ስታንተን አንደኛ ደረጃ ት/ቤት (Stanton ES)				ኤክሴል አካዳሚ (Excel Academy EC)		
CES	ELS	ILS				ELS	SLS	
Plummer ES						Savoy ES		
CES							ELS	SLS
						Stanton ES		
						ELS	SLS	

ባሉ (Ballou) ከፍተኛ ደረጃ ትምህርት ቤት

ባሉ (Ballou) HS Feeder Pattern							
የከፍተኛ ደረጃ ትምህርት ቤት							
የ'IEP' - ፕሮግራሞችን የማጠናቀቂያ ሰርተፊኬት				የከፍተኛ ደረጃ ትምህርት ቤት፣ የዲፕሎማ ፕሮግራሞች			
CES (C1-C8)	ILS (C1-C8)			BES (9-12)		SLS (9-12)	
መካከለኛ ደረጃ (MIDDLE) ትምህርት ቤት							
ጆንሰን መካከለኛ ት/ቤት (Johnson MS)				ሃርት መካከለኛ ት/ቤት (Hart MS)			
CES	ILS			BES		SLS	
የመጀመሪያ ደረጃ ትምህርት ቤት							
ጋርፊልድ አንደኛ ደረጃ ት/ቤት (Garfield ES)		ለኪል አንደኛ ደረጃ ት/ቤት (Leckie EC)		ማልኮም ኤክስ (Malcolm X)		ሃንድሌይ አንደኛ ደረጃ ት/ቤት (Hendley ES)	
CES	ELS	ILS		BES		ELS	SLS

ኪንግ አንደኛ ደረጃ ት/ቤት (King ES)	
CES	
ማልኮም ኤክስ አንደኛ ደረጃ ት/ቤት (Malcolm X ES)	
CES	
ፓተርሰን አንደኛ ደረጃ ት/ቤት (Patterson ES)	
CES	
ሲሞን አንደኛ ደረጃ ት/ቤት (Simon ES)	
CES	

ካርዶዞ ትምህርት ካምፓስ (Cardozo Education Campus)

ካርዶዞ የትምህርት ካምፓስ ፊደር ፓተርን (Cardozo Education Campus Feeder Pattern)				
የከፍተኛ ደረጃ ትምህርት ቤት				
የ'IEP' - ፕሮግራሞችን የማጠናቀቂያ ሰርተፊኬት	የከፍተኛ ደረጃ ትምህርት ቤት፣ የዲፕሎማ ፕሮግራሞች			
CES (C1-C8)	ILS (C1-C8)	BES (9-12)	SLS (9-12)	
መካከለኛ ደረጃ (MIDDLE) ትምህርት ቤት				
የ'School Without Walls' @ Francis - Stevens	ኮሎምቢያ ሃይትስ አንደኛ ደረጃ ት/ቤት (Columbia Heights EC)	ካርዶዞ አንደኛ ደረጃ ት/ቤት (Cardozo EC)		
CES	ILS	BES	SLS	
የመጀመሪያ ደረጃ ትምህርት ቤት				
ጋሪሰን አንደኛ ደረጃ ት/ቤት (Garrison ES)	ተብማን አንደኛ ደረጃ ት/ቤት (Tubman ES)	ማሪ ሪድ አንደኛ ደረጃ ት/ቤት Marie Reed ES	ኤች ዲ ኩኬ አንደኛ ደረጃ ት/ቤት (H.D. Cooke ES)	
CES	ELS ILS	BES	ELS SLS	
Seaton ES			Tubman ES	
CES			ELS	SLS
የ'School Without Walls' @ Francis - Stevens				
CES				

Coolidge High School

ኩሌጅ ሁለተኛ ደረጃ ፊደር ፓተርን (Coolidge HS Feeder Pattern)	
የከፍተኛ ደረጃ ትምህርት ቤት	
የ'IEP' - ፕሮግራሞችን የማጠናቀቂያ ሰርተፊኬት	የከፍተኛ ደረጃ ትምህርት ቤት፣ የዲፕሎማ ፕሮግራሞች

CES (C1-C8)	ILS (C1-C8)	BES (9-12)	SLS (9-12)
መካከለኛ ደረጃ (MIDDLE) ትምህርት ቤት			
አይዳ ቢ ዌለስ መካከለኛ ደረጃ ት/ቤት (Ida B. Wells MS)		ማክፋርላንድ መካከለኛ ደረጃ ት/ቤት (MacFarland MS)	
CES	ILS	BES	SLS
የመጀመሪያ ደረጃ ትምህርት ቤት			
ብራይትዉድ አንደና ደረጃ ት/ቤት (Brightwood EC)	ዊተር አንደና ደረጃ ት/ቤት (Whittier EC)	ሌሳሌ ባርከስ አንደና ደረጃ ት/ቤት (LaSalle-Backus EC)	ሌሳሌ ባርከስ አንደና ደረጃ ት/ቤት (LaSalle-Backus EC)
CES	ELS ILS	ELS BES	ELS SLS
ታኮማ አንደኛ ደረጃ ት/ቤት (Takoma EC)		ታኮማ አንደና ደረጃ ት/ቤት (Takoma EC)	
CES		*BES	
ዊተር አንደኛ ደረጃ ት/ቤት (Whittier EC)			
CES	*ገሳይ 23-24 ትሩሲዴል (Truesdell) ES BES - ፕሮግራም፣ ጊዜያዊ ቦታ።		

Dunbar ከፍተኛ ደረጃ ትምህርት ቤት

ደርባር ሁለተኛ ደረጃ ፈደር ፓተርን (Dunbar HS Feeder Pattern)			
የከፍተኛ ደረጃ ትምህርት ቤት			
CES (C1-C8)	ILS (C1-C8)	BES (9-12)	SLS (9-12)
መካከለኛ ደረጃ (MIDDLE) ትምህርት ቤት			
ዎከር ጆንስ አንደኛ ደረጃ ት/ቤት (Walker-Jones EC)	ብሩክላንድ መካከለኛ ደረጃ ት/ቤት (Brookland MS)	ማክኪንሊይ መካከለኛ ደረጃ ት/ቤት (McKinley MS)	
CES	CES ILS	BES	SLS
የመጀመሪያ ደረጃ ትምህርት ቤት			
በንከር ሂል አንደኛ ደረጃ ት/ቤት (Bunker Hill ES)	ኖየስ አንደና ደረጃ ት/ቤት (Noyes ES)	ላንግሌይ አንደኛ ደረጃ ት/ቤት (Langley ES)	ኖየስ አንደኛ ደረጃ ት/ቤት (Noyes ES)
CES	ELS ILS	BES	ELS SLS
በሮገስ አንደኛ ደረጃ ት/ቤት (Burroughs ES)			ዊትሌይ አንደኛ ደረጃ ት/ቤት (Wheatley EC)
CES			ELS SLS
ላንግዶን አንደኛ ደረጃ ት/ቤት (Langdon ES)			
CES			
ላንግሌይ አንደኛ ደረጃ ት/ቤት (Langley ES)			

CES	
ዎከር ጆንስ ኢዱክሽን ካምፓስ (Walker-Jones EC)	
CES	

‘Eastern’ ከፍተኛ-ደረጃ ትምህርት ቤት

ኢስተርን ሁለተኛ ደረጃ ፊደር ፓተርን (Eastern HS Feeder Pattern)				
የከፍተኛ ደረጃ ትምህርት ቤት				
CES (C1-C8)	ILS (C1-C8)	BES (9-12)	SLS (9-12)	
መካከለኛ ደረጃ (MIDDLE) ትምህርት ቤት				
ስቶዋርት ሁብሶን መካከለኛ ደረጃ ት/ቤት (Stuart-Hobson MS)		ጄፈርሰን ሁለተኛ ደረጃ ት/ቤት (Jefferson MS)		
CES	ILS	BES	SLS	
የመጀመሪያ ደረጃ ትምህርት ቤት				
አሚደን ብራውን አንደኛ ደረጃ ት/ቤት (Amidon-Bowen ES)	ጄኦ ዊልሰን አንደኛ ደረጃ ት/ቤት (J.O. Wilson ES)	ፓይኔ አንደኛ ደረጃ ት/ቤት (Payne ES)	ጄ ኦ ዊልሰን አንደኛ ደረጃ ት/ቤት (J.O. Wilson ES)	
CES	ELS ILS	BES	ELS	SLS
ብራውኔ ኢዱክሽን ካምፓስ (Browne EC)	ሚነር አንደኛ ደረጃ ት/ቤት (Miner ES)		ሚነር አንደኛ ደረጃ ት/ቤት (Miner ES)	
CES	ELS ILS		ELS	SLS
ሉድሎው ታይለር አንደኛ ደረጃ ት/ቤት (Ludlow-Taylor ES)				
CES				
ታይለር አንደኛ ደረጃ ት/ቤት (Tyler ES)				
CES				

ኤችዲ ዉድሰን (H.D. Woodson) ከፍተኛ-ደረጃ ትምህርት ቤት

ኤችዲ ዉድሰን ሁለተኛ ደረጃ ፊደር ፓተርን (H.D. Woodson HS Feeder Pattern)	
የከፍተኛ ደረጃ ትምህርት ቤት	

CES (C1-C8)	ILS (C1-C8)	BES (9-12)	SLS (9-12)
መካከለኛ ደረጃ (MIDDLE) ትምህርት ቤት			
ኤሊየት ሂኔ መካከለኛ ደረጃ ት/ቤት (Eliot-Hine MS)		ኬሊ ሚሊር መካከለኛ ደረጃ ት/ቤት (Kelly Miller MS)	
CES	ILS	BES	SLS
የመጀመሪያ ደረጃ ትምህርት ቤት			
ድሬው (Drew)	ሲ ደብልዩ ሃርሪስ (C.W. Harris ES)	ዋይትሎክ አንደኛ ደረጃ ት/ቤት (Whitlock ES)	ሲ ደብልዩ ሃርሪስ (C.W. Harris ES)
CES	ELS ILS	BES	ELS SLS
ሁስተን (Houston)	ሱዘርስ አንደኛ ደረጃ ት/ቤት (Smothers ES)		ሱዘርስ አንደኛ ደረጃ ት/ቤት (Smothers ES)
CES	ELS ILS		ELS SLS
ናሌ (Nalle)	ቶማስ አንደኛ ደረጃ ት/ቤት (Thomas ES)		
CES	ELS ILS		

ጃክሰን ሪድ (Jackson-Reed) ከፍተኛ-ደረጃ ትምህርት ቤት

ጃክሰን ሪድ ሁለተኛ ደረጃ ፊደር ፓተርን (Jackson-Reed HS Feeder Pattern)			
የከፍተኛ ደረጃ ትምህርት ቤት			
CES (C2-C8)	ILS (C2-C8)	BES (9-12)	SLS (9-12)
መካከለኛ ደረጃ (MIDDLE) ትምህርት ቤት			
*ሃርዲ መካከለኛ ደረጃ ት/ቤት (Hardy MS)		ደአል መካከለኛ ደረጃ ት/ቤት (Deal MS)	
CES	ILS	BES	SLS
የመጀመሪያ ደረጃ ትምህርት ቤት			
ሀርትስ አንደኛ ደረጃ ት/ቤት (Hearst ES)	ላፍየት አንደኛ ደረጃ ት/ቤት (Lafayette ES)	*ኢቶን አንደኛ ደረጃ ት/ቤት (Eaton ES)	ባንክሮፍት አንደኛ ደረጃ ት/ቤት (Bancroft ES)
CES	ELS ILS	BES	ELS SLS
ሼፐርድ አንደኛ ደረጃ ት/ቤት (Shepherd ES)	መርች አንደኛ ደረጃ ት/ቤት (Murch ES)		ላፍየት አንደኛ ደረጃ ት/ቤት (Lafayette ES)
CES	ELS ILS		ELS SLS
*ማካርተር ሁለተኛ ደረጃ ፊደር (MacArthur HS Feeder)			መርች አንደኛ ደረጃ ት/ቤት (Murch ES)
			ELS SLS

‘ማካርተር/MacArthur’ ከፍተኛ-ደረጃ ትምህርት ቤት

ማካርተር ሁለተኛ ደረጃ ፊደር ፓተርን (MacArthur HS Feeder Pattern)
--

የከፍተኛ ደረጃ ትምህርት ቤት			
የ'IEP' - ፕሮግራሞችን የማጠናቀቂያ ሰርተፊኬት			የከፍተኛ ደረጃ ትምህርት ቤት ዲፕሎማ (Diploma)
CES (C1-C8)	ILS (C1-C8)	**DHOH (C1-C8)	**DHOH (9-12)
መካከለኛ ደረጃ (MIDDLE) ትምህርት ቤት			
ሃርዲ መካከለኛ ደረጃ ት/ቤት (Hardy MS)		*ዲል መካከለኛ ደረጃ ት/ቤት (Deal MS)	
CES	ILS	BES	SLS
የመጀመሪያ ደረጃ ትምህርት ቤት			
*ሃርትስ አንደኛ ደረጃ ት/ቤት (Hearst ES)	*ላፍየቴ አንደኛ ደረጃ ት/ቤት (Lafayette ES)	ኢቶን አንደኛ ደረጃ ት/ቤት (Eaton ES)	
CES	ELS ILS	BES	
*ሼፓርድ አንደኛ ደረጃ ት/ቤት (Shepherd ES)	*ሙርች አንደኛ ደረጃ ት/ቤት (Murch ES)		
CES	ELS ILS		
*ጃክሰን ሪድ ሁለተኛ ደረጃ ፊደር (Jackson-Reed HS Feeder)			
**ዲኤቸሎች ሲቲ ዋይድ ፕሮግራም (DHOH City-wide Program)			

ሩዝቬልት (Roosevelt) ከፍተኛ ደረጃ ትምህርት ቤት

ሩዝቬልት ሁለተኛ ደረጃ ፊደር ፓተርን (Roosevelt HS Feeder Pattern)			
የከፍተኛ ደረጃ ትምህርት ቤት			
የ'IEP' - ፕሮግራሞችን የማጠናቀቂያ ሰርተፊኬት		የከፍተኛ ደረጃ ትምህርት ቤት፣ የዲፕሎማ ፕሮግራሞች	
CES (C1-C8)	ILS (C1-C8)	BES (9-12)	SLS (9-12)
መካከለኛ ደረጃ (MIDDLE) ትምህርት ቤት			
ኢዳ ቢ ዌልስ መካከለኛ ደረጃ ት/ቤት (Ida B. Wells MS)		ማክፋርላንድ መካከለኛ ደረጃ ት/ቤት (MacFarland MS)	
CES	ILS	BES	SLS
የመጀመሪያ ደረጃ ትምህርት ቤት			
ባርናርድ አንደኛ ደረጃ ት/ቤት (Barnard ES)	ጆን ለዊስ አንደኛ ደረጃ ት/ቤት (John Lewis ES)	*ትሩስዴል አንደኛ ደረጃ ት/ቤት (Truesdell ES)	ጆን ለሲስ አንደኛ ደረጃ ት/ቤት (John Lewis ES)
CES	ELS ILS	BES ለSY23-24 ቢታ-ቀይሯል	ELS SLS
ዶሮቲ ሃይትስ አንደኛ ደረጃ ት/ቤት (Dorothy Heights ES)			
CES			
ሬይሞንድ አንደኛ ደረጃ ት/ቤት (Raymond ES)	* ትሩስዴል (Truesdell) BES ፕሮግራም፣ በጊኤያዊት፣ በፕታኮማ (Takoma) EC ውስጥ ለSY23-24 የሚገኙ ይሆናል።		
CES			

ከተማ-አቀፍ/City-wide ትምህርት ቤቶች

ሲቲ ዋይድ ፊደር ፓተርን (City-wide Feeder Pattern)		
የከፍተኛ ደረጃ ትምህርት ቤት		
ማካርተር ሁለተኛ ደረጃ ት/ቤት (MacArthur HS)	ሪቨር ቴራስ ኢዲዲኒን ካምፓስ (River Terrace EC)	
DHOH	ኤምኤኤስ ስፓራተ ደይ ስኩል (MES Separate Day School)	
መካከለኛ ደረጃ (MIDDLE) ትምህርት ቤት		
ሃርዲ መካከለኛ ደረጃ ት/ቤት (Hardy MS)	ሪቨር ቴራስ ኢዲዲኒን ካምፓስ (River Terrace EC)	
ዲኤች ኦ ኤች (DHOH)	ኤምኤኤስ ስፓራተ ደይ ስኩል (MES Separate Day School)	
የመጀመሪያ ደረጃ ትምህርት ቤት		
ፓይኔ አንደኛ ደረጃ ት/ቤት (Payne ES)	ስኩል ዊዚን ስኩል (School-Within-School @ Goding ES)	ተርነር አንደኛ ደረጃ ት/ቤት (Turner ES)
ዲኤች ኦ ኤች (DHOH)	ኤም ኢ ኤስ (MES)	ኤም ኢ ኤስ (MES)
የቅድመ መማሪያ ማዕከል (EARLY LEARNING CENTER)		
ሚሊቲሪ ሮድ ኢ ኤል ሲ (Military Road ELC)	ታደሱስ ስቴቨንስ ኢ ኤል ኤስ (Thaddeus Stevens ELS)	
CES	ELS	CES ELS

አፖርቸኒቲ አካዳሚስ (Opportunity Academies)

አፖርቸኒቲ አካዳሚ (Opportunity Academy) ፕሮግራሞች		
የከፍተኛ ደረጃ ትምህርት ቤት		
ባሉ ስቴይ (Ballou STAY)	ሉክ ሲ ሙር (Luke C. Moore)	ሩሽቨልት ስቴይ (Roosevelt STAY)
የባህሪ እና የመማር እርዳታ ፕሮግራም (Behavior & Learning Support (BLS) program)		

ስለ ለልዩ ትምህርት የተዘጋጀ አካዳሚክ ፕሮግራሞች (Self-Contained Academic Programs) ጥያቄዎች ካሉ፤ በ: dcps.specialed@k12.dc.gov እባካችሁ አነጋግሩን።

Section 504

የሚገኙበት አድራሻ: 504@k12.dc.gov

‘Section 504’፣ ከጉዳተኝነት-ጋር የሚገኙ ሰዎች የሚጠብቅ-ሕግ ነው። የ‘504 ፕሮግራም’፣ ከጉዳተኝነት-ጋር የሚገኙ ተማሪዎች፣ በ‘504 ዕቅድ/plan’ አማካኝነት የሚያስፈልጋቸው እርዳታ ማግኘታቸውን ያረጋግጣል። ግቡ/The goal፣ ወጥነት ያለው የመጫወቻ ሜዳን/level playing fieldን ማቅረብ-ነው። የDCPS ተማሪዎች - የ‘504 ዕቅድ’ን እና የየግል የትምህርት ፕሮግራም (Individualized Education Program (IEP)ን - ሁለቱንም፣ በአንድ-ጊዜ ሊኖራቸው አይችልም።

ብቁነት (Eligibility)

ለ‘504 plan’ ብቁ-ለመሆን፣ ተማሪው - የሕክምና ወይም የአዕምሮ ጤና ሁኔታ ያለው መሆን አለበት። የሕክምና ምርመራ-ውጤት (A medical diagnosis) መስፈርት-ሆኖ የሚያስፈልግ-አይደለም። ይህ ሁኔታ፣ ጉልህ-በሆነ ሁኔታ ተጽዕኖ ያመጣቸው መሆን አለበት። የብቁነት ውሳኔዎች፣ በትምህርት ቤቱ የ‘504 ቡድን’ ይወሰናል። ማንኛውም ጥያቄዎች ካሏችሁ፣ እባካችሁ፣ የትምህርት ቤቱን የ‘504’ አስተባባሪን - አነጋግሩ።

ለ‘Section 504’ ያለው ሂደት:



ተጨማሪ መረጃዎችን ለማግኘት፣ እባክዎን፡ <https://dcps.dc.gov/page/section-504> ይጎብኙ።

የሽግግር ፕሮግራሞች (Transition Programs)

የመገኛ ኢሜይል: dcps.transition@k12.dc.gov

የሁለተኛ-ደረጃ ሽግግር (Secondary Transition)፤ ተማሪዎችን ከከፍተኛ-ደረጃ በኋላ ወደ ሕይወት ለማዘጋጀት እና ለማቀድ፤ ጥቅም-ላይ የሚውል ሂደት ነው። ተማሪዎችሁ ስለ አለው-ፍላጎቶች እና በግብዣቸው ላይ ለመድረስ የሚያስፈልጓቸውን ችሎታዎች ለመገንባት እርዳታ-መስጠት ማስፈለጉ ላይ፤ መረጃዎችን አካትቶ የሚጠቀም-ነው።

ተማሪዎች እና የእነሱ IEP ቡድን፤ መደበኛ የከፍተኛ ደረጃ ዲፕሎማ ወይም የከፍተኛ ደረጃ ውጤታማነት ሰርተፊኬት (high school achievement certificate (HSAC)፤ ለእነርሱ ተገቢ እንደሆነና እንዳልሆነ - መወሰን አለባቸው። ውሳኔው፤ ተማሪው ዘጠነኛ ክፍል ሲገባ ወይም 14 ዓመት ሲሆነው - በ'IEP' ስብሰባው ወቅት-ላይ መወሰን-ያለበት ነው። የዲፕሎማ የመጓጓዣ-መንገድ (The diploma pathway)፤ የተማሪውን የእድገት-ሂደት ለማጣጣም-ሲባል፤ በማንኛውም-ጊዜ ሊቀየር ይችላል። ተማሪው የ20 ዓመት ዕድሜ ያለው ወይም ከዚያ የሚያንስ ከሆነ፤ እና መደበኛ የከፍተኛ ደረጃ ትምህርት ቤት ዲፕሎማን ለማጠናቀቅ፤ አምስት ክሬዲቶች ብቻ የቀሩት ከሆነ፤ የከፍተኛ ደረጃ ትምህርት ቤት ውጤታማነት ሰርተፊኬት፤ እንደ-አማራጭ የሚቀርብ አይሆንም። የ'IEP' ቡድን፤ ተማሪዎች፤ የDCPS መደበኛ የከፍተኛ ደረጃ ትምህርት ዲፕሎማ (standard high school diploma) ለማግኘት እድል እንዲኖራቸው፤ የሚቻለውን ጥረት ሁሉ ማድረግ አለበት።

የኢንተርንሽፕ (Internship) ፕሮግራሞች

ተወዳዳሪነት ያለው የሥራ-ቅጥር ዕድሎች (Competitive Employment Opportunities (CEO) **ክፍል: 11ኛ/ 12ኛ ወደ ምርቃት (Graduation) የሚወስድ-መንገድ: ዲፕሎማ (Diploma)**

'CEO' ከማካራ-ሰው (mentor) ጋር - ተማሪው ፍላጎት-ካለው ስራ-መስክ ላይ የሚሰራ እያንዳንዱን ተማሪን ያዛምዳል። ተማሪዎች እና መከሪዎች (mentors)፤ በወር ሁለት ጊዜ ከጁንዋሪ (January) እስከ ሜይ (May) ባለው-ጊዜ ይገኛሉ። ተማሪዎች፤ ከመከሪያቸው (mentor) ጋር በመሆን፤ "Career-Focused Project"ን ይቀርባሉ። ተማሪዎች በተጨማሪም፤ በስራ-ቦታ አቀማመጥ ውስጥ ስኬታማ እንዴት መሆን እንደሚችሉ ለመማር በሚረዳቸው - በቡድን ስልጠና ክፍለ-ጊዜዎች ውስጥ ይካሄዳሉ። በበጋ (summer) ወቅት ውስጥ፤ እያንዳንዱ ተማሪ፤ በ80-ሰዓት የኢንተርንሽፕ (internship) አገልግሎት ውስጥ፤ በመከሪያቸው (mentor) የቅጥር-ቦታ ውስጥ፤ ይሳተፋሉ።

አጠቃላይ ፍለጋዎች (General Explorations (GE) የሥራ ኃይል (Workforce) ማነሳት **ክፍል: 11ኛ/12ኛ ወይም C3/C4 ወደ ምርቃት (Graduation) የሚወስድ-መንገድ: HSAC ወይም ዲፕሎማ (diploma)**

የአጠቃላይ ትምህርት (General Education (GE) ፤ በትምህርት ቤታቸው የጊዜ-ሰሌዳ ላይ የመሸጋገሪያ ክፍል (transition class) ያላቸውን-ተማሪዎች፤ በትምህርት ቤት ህንፃ ወይም በማህበረሰቡ ውስጥ ኢንተርን (intern) የመሆን ዕድል-ይሰጣቸዋል።

የሥራ ኃይል (Workforce) እድገት ፕሮግራሞች

የፕሮጀክት ፍለጋ የካፒታል አካባቢ ክልል (Project SEARCH Capital Area Region (PSCAR) **ክፍል: C4 እና በማመልከቻው ጊዜ - ክፍያ ያለ ወደ ምርቃት (Graduation) የሚወስድ-መንገድ: HSAC**

የፕሮጀክት ፍለጋ የካፒታል አካባቢ ክልል (Project SEARCH Capital Area Region (PSCAR)፤ ለአንድ-ዓመት የሚቆይ ፕሮግራም ነው። የተቀረጸውም፤ ዕድሜአቸው ከ18 እስከ 21 ለሆኑ - ከማገናዘብና-መረዳት እና የእድገት-ሂደት ጉዳተኝነት ጋር ለሚገኙ የDCPS ተማሪዎች - ነው። ይህ ፕሮግራም፤ በደንበኛ-አገልግሎት መስክ (customer service field) ውስጥ ለመቀጠር-ለሚፈልጉ ተማሪዎች ነው። በየትምህርት-ቀኑ ወቅት ላይ፤ የPSCAR ተማሪዎች - ወደ ፕሮግራም ቦታው የሚሄዱ እና፤ የ1 ሰዓት የስራ-ዝግጁነት የትምህርት አሰጣጥን - ከDCPS የልዩ ትምህርት (Special education) አስተማሪ - ያገኛሉ። የPSCAR ተማሪዎች - በተጨማሪም፤ በቀሪው የቀኑ-ጊዜ ውስጥ የስራ ስልጠናን ያገኛሉ።

የሥራ-ኃይል እድገት ማዕከል (Workforce Development Center) በRiver Terrace EC

‘WDC’፤ ዕድሜአቸው 18 እና 21 መካከል-የሆኑ ከማገናዘብና-መረዳት እና የዕድገት-ሂደት ጉዳተኝነት ጋር ለሚገኙ - ተማሪዎች ነው። ለስራ/job ዝግጁ-አንዲሆኑ ለመርዳት፤ ተማሪዎች የብቃት-ችሎታዎችን ይማራሉ። የአትክልት-ተክል ጥናት (Horticulture)

ክፍል: C4 እና እስከ ማመልከቻው ጊዜ ድረስ
ወደ ምርቃት (Graduation) የሚወስድ-መንገድ፡
HSAC

- የጤና አገልግሎቶች
- የጤና አገልግሎቶች
- መስተንግዶ (Hospitality)

ኸርሊ ስቴጅስ (Early Stages)

ስለ ኸርሊ ስቴጅስ (About Early Stages)

‘Early Stages’ (DCPS)፣ በ2 ዓመት-ከ8 ወራት እና በ5 ዓመት-ከ10 ወራት የዕድሜ ክልል ውስጥ የሚገኙ ልጆችን የሚገምገም የግምገማ ማዕከል ነው። ይህ ክፍል፣ መዘግየቶች/delays እና ጉዳተኝነቶች/disabilitiesን፣ በዚህ የዕድሜ ቡድን ውስጥ ላሉ ልጆች ለይቶ-ያወጣል። ኸርሊ ስቴጅስ (Early Stages)፣ ለዲሲ ልጆች - በትምህርት ቤት ውስጥ ላልገቡ ወይም በመኖሪያ-ቤት ውስጥ ለሚማሩ (homeschooled ለሆኑ) - ግምገማዎችን፣ ይሰጣል። በዲሲ ውስጥ በግል-ትምህርት ቤት ውስጥ ወይም በልጅ-እንክብካቤ ማዕከል (childcare center) ውስጥ የሚማሩ-ከሆነ ብቻ፣ ከዲሲ-ውጪ ለሚኖሩ ልጆች ግምገማዎች ይኖራሉ።

ኸርሊ ስቴጅስ (Early Stages) - በተጨማሪም፣ የ‘Part C’ ሽግግር/transitionን - ያስተዳድራል። ይህ ሂደት፣ ሦስት ዓመት ከሞላቸው- በኋላ - በትምህርት ቤት ውስጥ የልዩ ትምህርት (special education) አገልግሎቶችን ለማግኘት - የ‘Strong Start’ አገልግሎቶችን ለማግኘት፣ ብቁ-መሆንና አለመሆናቸውን ለመወሰን የሚደረግ ሂደት ነው። ሁሉም - የኸርሊ ስቴጅስ/Early Stages አገልግሎቶች፣ በነፃ፣ ለልጁ ወላጅ ምንም-ክፍያ የማስከፍሉ ናቸው።

የመገኛ እድራሻ/Contact Information

- www.earlystagesdc.org
- info@earlystagesdc.org
- (202) 698-8037

መመራት (Referral)

ኸርሊ ስቴጅስ (Early Stages)፣ ከ2 ዓመት-ከ8 ወራት እና በ5 ዓመት-ከ10 ወራት የዕድሜ ክልል ውስጥ የሚገኙ ልጆችን - መመራቶች (referrals)ን ይቀበላል። መመራት (Referral)ን ማድረግ፡

- በ earlystagesdc.org ላይ የአንላይን ቅጹን መሙላት (ለመምራት/ to refer፣ ተመራጭ-የሆነ መንገድ ነው)
- አጠቃላይ የመመራት (referral) ቅጹን፣ ወደ referral@earlystagesdc.org ኢሜል ማድረግ
- በ(202) 698-8037 ደውሎ
- አጠቃላይ የመመራት (referral) ቅጹን፣ ወደ (202) 654-6079 ፋክስ ማድረግ

ዋና ተግባራት (Main Activities)

የኸርሊ ስቴጅስ/Early Stages፣ ዋና-ዋና ተግባራት የሚከተሉትን ያካትታል፡

- የግምገማ መመራቶች (referrals)ን መቆጣጠር
- የዕድገት ሂደት የምልከታ-ምርመራዎች (developmental screenings)ን እና ግምገማዎችን - ማከናወን
- የየግል የትምህርት ፕሮግራሞች (Individualized Education Programs (IEPs)ን መቅረጽ
- የብቁነት እና የ‘IEP’ ስብሰባዎችን ማካሄድ
- ልዩ ትምህርት (special education) አገልግሎቶችን - ብቁ ለሆኑ ልጆች መስጫ-የሆኑ የDCPS ቦታዎችን መለየት
- በልጅ የእድገት-ሂደት ላይ፣ የሙያ-ማሳደጊያ ስልጠናን እና የወላጅ አውደ-ጥናቶች/workshopsን፣ መስጠት
- የልጁን ዕድገት-ሂደት በተመለከተ የመረጃ-ምንጮች/resourcesን መስጠት

የኸርሊ ስቴጅስ/The Early Stages ሂደት

መመራት (referral)ን ከተቀበሉ በኋላ፤ ‘ኸርሊ ስቴጅስ (Early Stages)፤ እናንተን፤ ወላጅን - የምልከታ-ምርመራ ለማድረግ ያነጋግራችኋል። በምርመራ-ምልከታው (screening) ወቅት፤ ኸርሊ ስቴጅስ (Early Stages) - ስለ ልጃችሁ የእድገት-ሂደት እና የሕክምና ታሪክ (medical history) ጥያቄዎችን ይጠይቃችኋል። የምርመራ-ምልከታው (screening) ውጤቶች፤ ወደፊት ግምገማ-መደረግ ማስፈለጉን ይወስናሉ።

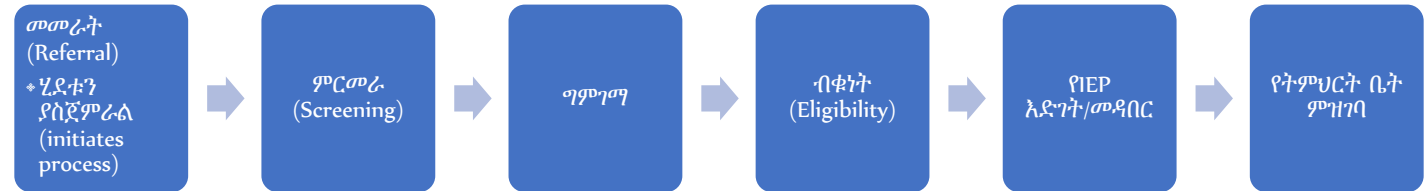
ግምገማ፣ ልጃችሁ አገልግሎቶቹን ለማግኘት ብቁነቱን ይወስናል። የግምገማ ሂደቱ የሚጀምረው፣ እናንተ ስምምነትን ከሰጣችሁ-በኋላ ነው። ግምገማው-ሊያካትት የሚችለው የሚከተሉትን-ነው፡

- ቃለ-መጠይቆች እና መጠይቆች/questionnaires
- የመስማት/Hearing እና የዕይታ/Vision ምርመራዎች
- የችሎታዎች ግምገማዎች፣ እንደ በመማር-ላይ፣ በንግግር-ላይ እና በመነቃነቅ ላይ
- በልጃችሁ-ላይ የሚደረግ ምልከታ/Observation
- የልጃችሁ የሕክምና፣ ማህበራዊ፣ እና የቤተሰብ ታሪክ ላይ ምልከታ-ያደርጋል

ከግምገማው-በኋላ፤ ውጤቶቹን-ለመመልከት፣ የብቁነት (eligibility) ስብሰባ ውስጥ-ትካፈላላችሁ። ልጃችሁ ብቁነትን-ካላገኘ፤ አገልግሎቶቹን ለማግኘት ብቁ-አይሆኑም፤ እና ሂደቱ ያቆማል። ልጃችሁ ብቁነትን ካገኙ፤ አገልግሎቶቹን ለማግኘት ብቁ-ይሆናሉ። ቡድኑ-በመቀጠልም፤ የግል የትምህርት ፕሮግራም (Individualized Education Program (IEP)ን በዚህ የ‘IEP’ ስብሰባ ወቅት ይቀርባል። ‘IEP’ - የሚባለው፤ ልጃችሁ የሚያስፈልገውን አገልግሎቶች የዘረዘረ የጽሁፍ-ሰነድ ነው።

የ‘ኸርሊ ስቴጅስ/Early Stages’ ሂደት - ምዝገባን በDCPS ትምህርት ቤት ውስጥ እንዲሰጥ በማቅረብ፣ ሂደቱ ያበቃል። ‘ኸርሊ ስቴጅስ/Early Stages’ - በመጀመሪያ፣ አጎራባች ትምህርት ቤታችሁ፣ የልጃችሁን ‘IEP’ ማስፈጸም-መቻሉን ያረጋግጣል። በትምህርት ቤቱ ውስጥ ቦታ-ካለው፤ ይህ ትምህርት ቤት ለእናንተ የቀረበ-ትምህርት ቤት ነው። አጎራባች ትምህርት ቤቱ አማራጭ-ሆኖ ካልተገኘ፤ ቀጣዩ በቅርበት የሚገኝ ትምህርት ቤት - ‘IEP’ውን ማስፈጸም የሚችል ወዳለው ይቀርብላችኋል። አፈልግሎቶቹን ለማግኘት፣ ልጃችሁን በትምህርት ቤቱ ውስጥ ማስመዝገብ አለባችሁ። ‘ኸርሊ ስቴጅስ/Early Stages’፣ ከDCPS ጋር የሚደረግን-ምዝገባ ብቻ መስጠት ይችላል። ልጃችሁን - በሕዝብ ቻርተር ትምህርት ቤት ውስጥ ካስመዘገባችሁ፤ ‘IEP’ውን ማስተላለፍ ትችላላችሁ። የልጃችሁ ትምህርት ቤት ቡድን፤ ቢያንስ በዓመት አንድ ጊዜ፣ በ‘IEP’ው ላይ ምልከታ-ያደርጋል።

ልጃችሁ የግል ወይም የሃይማኖት ትምህርት ቤት ውስጥ ተመዝግቦ-የሚማር ከሆነ፤ ልጃችሁ፣ በምትኩ የአገልግሎቶች ዕቅድ/services plan ያስፈልገዋል። ‘ኸርሊ ስቴጅስ (Early Stages)’፣ የአገልግሎቶች ዕቅድን ሊያዘጋጅም-ይችላል። የአገልግሎቶቹ-ዕቅድ፤ በ‘IEP’ው ላይ የሚገኙትን ሁሉንም አገልግሎቶች - የሚሰጥ-አይደለም። ይህ - ልጃችሁ የሚያስፈልጓቸውን ነገሮች ሙሉ-በሙሉ ላያሟላ-ይችላል። የDCPS ጉዳይ አስፈጻሚ፣ የአገልግሎቶች ዕቅዱን - ቢያንስ በዓመት አንድ ጊዜ፣ ከእናንተ-ጋር በመሆን ይመለከታል።



የልዩ ትምህርት (Special Education) መዝገቦችን፤ መጠየቅ

የልዩ ትምህርት (special education) መዝገቦችን የማግኛ-ሂደቱ፤ ምንድነው?	
ማንን ማነጋገር-አለብኝ?	<p>በአሁኑ-ጊዜ ያለ ተማሪ: በአሁኑ-ጊዜ የDCPS ተማሪዎችን - የልዩ ትምህርት (special education) መዝገቦችን ለመጠየቅ፤ የልዩ ትምህርት (special education) የግንኙነት-ክፍል ተወካይ/point of contactን ወይም ርዕሰ-መምህርን ማነጋገር አለባችሁ።</p> <p>በቀድሞ-ጊዜ የነበረ ተማሪ: የቀድሞ የDCPS ተማሪዎች-ለሆኑ፤ የልዩ ትምህርት (special education) መዝገቦችን ለመጠየቅ፤ በሚከተለው ማነጋገር አለባችሁ: dcps.spedrecordrequests@k12.dc.gov</p>
የማረጋገጫ ቅጽን - መፈረም ያስፈልገኛል?	<p>አዎ/Yes፤ ይህን የማረጋገጫውን ቅጽ (approval form) በሙላት አለባችሁ: https://dcps.dc.gov/sites/default/files/dc/sites/dcps/service_content/attachments/DCPS-Authorization-to-Release-Records.pdf</p>
ጥያቄውን ማን ሊያቀርብ-ይችላል?	የቀድሞ የDCPS ተማሪ ወይም ወላጅ/አሳዳጊ

የአባባሎች፣ መዝገብ-ቃላት (Glossary of Terms)

የ‘Common Core Standards’

‘The Common Core’፣ በሂሳብ እና በእንግሊዘኛ ቋንቋ ስነጥበባት (arts)/እና ስነጽሁፍ (literacy) - የቀለም-ትምህርት ደረጃዎች (standards)ን፣ በብሄራዊ ደረጃ እውቅና-አግኝቶ የተቀመጠ ነው። እነዚህ የመማሪያ ግቦች፣ በአያንዳንዱ የክፍል-ደረጃ መጨረሻ ላይ - ተማሪው ምን-ማወቅ እንዳለበት እና ምን ማድረግ-መቻል እንዳለበት የሚዘረዝር-ነው።

[ስለ ‘Common Core Standards’ የበለጠ ለማወቅ፣ እዚህ ተጫኑ።](#)

የጉዳተኝነት አገልግሎት መምሪያ (Department on Disability Services (DDS)

የዲ.ሲ. የጉዳተኝነት አገልግሎቶች መምሪያ (The DC Department on Disability Services)፣ ተወዳዳሪነት ያለውን ቅጥር ለማግኘት እና ጠብቆ ለመቆየት - ጉዳተኝነታቸው እንቅፋት ለሆነባቸው አዋቂዎች አገልግሎቶችን የሚሰጥ-ነው። ከDCPS ጋር ካለው አጋርነት ጋር፣ ‘DDS’ ከDCPS ተማሪዎች ጋር ዕድሜያቸው ገና-ከአስራ-አራተኛ ዓመታቸው ጀምሮ መስራት ሊጀምር ይችላል። ተወዳዳሪነት ያለውን ቅጥር ለማግኘት እና ጠብቆ ለመቆየት - ጉዳተኝነታቸው እንቅፋት ሆኖባቸው እንደሆነና እንዳልሆነ፣ ‘DDS’ ሊወስንም ይችላል።

[ስለ DDS የበለጠ ለማወቅ፣ እዚህ ተጫኑ።](#)

ነፃ ተገቢ-የሆነ የሕዝብ ትምህርት (Free and Appropriate Public Education (FAPE)

የልዩ ትምህርት እና ተዛማጅ-የሆኑ አገልግሎቶች፣ የሚከተሉትን የሚሰጡ፡

- በሕዝብ ወጪዎች፣ በሕዝብ ቁጥጥር-ስር እና አመራር-ስር የሆነ፣ እና ምንም-ክፍያ የማያስከፍሉ ናቸው።
- የ‘standards of the State Educational Agency’ን አግኙ (በዲ.ሲ./DC ውስጥ - OSSE ነው)።
- ተገቢ-የሆነ የቅድመ-ትምህርት ቤት/preschool፣ የመጀመሪያ-ደረጃ ወይም የሁለተኛ-ደረጃ ትምህርት ቤት ትምህርትን ያካትታል፣ እና
- በየግል ትምህርት ፕሮግራም (Individualized Education Program) አማካኝነት-የሚሰጡ ናቸው።

የከፍተኛ ደረጃ ትምህርት ቤት ውጤታማነት ሰርተፊኬት (High School Achievement Certificate (HSAC)

ይህ የ‘IEP’ ማጠናቀቂያ ሰርተፊኬት/certificate ሲሆን - የ‘IEP’ግቦቻቸውን እና የከፍተኛ-ደረጃ ትምህርት የኮርስ-ስራዎቻቸውን ላጠናቀቁ ከጉዳተኝነት-ጋር ለሚገኙ ተማሪዎች የሚሰጥ-ነው። ለመደበኛ (Standard) የከፍተኛ-ደረጃ ትምህርት ቤት ዲፕሎማ፣ መስፈርቶቹን አሟልተው ያላጠናቀቁ ተማሪዎች። የ‘IEP’ ማጠናቀቂያ ሰርተፊኬት/certificateን ለማግኘት፣ ተማሪዎች የ24.0 ክሬዲትስ/credits ማግኘት-አለባቸው።

[ስለ ከፍተኛ ደረጃ ትምህርት ቤት የስኬታማነት ሰርተፊኬት/High School Achievement Certificate\(HSAC\) የበለጠ-ለማወቅ፣ እዚህ ተጫኑ.](#)

IDEA: ከጉዳተኝነት ጋር የሚገኙ ግለሰቦች የትምህርት አሰጣጥ ድንጋጌ (Individuals with Disabilities Education Act)

ይህ የፌዴራል ሕግ የሆነ-ከልዩ ትምህርት (special education) ጋር የተገናኙ ጉዳተኞችን ምላሽ-የሚሰጥ እና [ለወላጆች ሂደቱ-በሚካሄድበት ጊዜ መብቶችን የሚሰጥ-ነው።](#)

የ‘አይ.ኢ.ፒ (IEP)’ ቡድን

የ‘IEP’ ቡድን - ይህም-ማለት፣ የግል ትምህርት ፕሮግራም ቡድን (Individualized Education Program Team) ማለት-ሲሆን፣ የሚከተሉትን የሚያካትት የሰዎች ስብስብ ቡድን ነው፡

- የልጅ ወላጅ (ጆች)፤
- ቢያንስ፤ አንድ የአጠቃላይ ትምህርት (general education) የልጅ-አስተማሪ፤
- ቢያንስ፤ አንድ የልዩ ትምህርት (special education) አስተማሪ፤
- የአካባቢ የትምህርት ድርጅት (Local Education Agency (LEA) ተወካይ የሆነ - ይህም ሰው፣ በልዩ ሁኔታ ለተቀረጸ የትምህርት አሰጣጥ ከጉዳተኝነቶች ጋር የሚገኙ ልጆችን ልዩ ፍላጎቶች ለማሟላት ብቁነት ያለው ወይም መቆጣጠር የሚችል፤ እና ስለ አጠቃላይ ስርዓተ-ትምህርት (general curriculum) እና ስለሚገኙ የ'LEA' የመረጃ-ምንጮች በቁ-ዕውቀት ያለው፤
- የግምገማ-ውጤቶችን እና ተዛማጅ የሆኑ የትምህርት-አሰጣጥ ማስፈጸሚያዎችን - መተንተንና መተርጎም የሚችል ግለሰብ፤
- ሌሎች ግለሰቦች፤ በወላጅ ወይም በ'LEA' ፈቃድ አግኝተው እንዲገኙ የተደረጉ - ስለ ልጁ ዕውቀት ያላቸው ወይም ልዩ መ-ያተኝነት ያላቸው፤ የተዛማጅ-የሆኑ አገልግሎቶች (related services) ተቀጣሪ-ሠራተኞች፤ ከሚኖሩ-ከሆኑ፤ እነዚህ ያካተተ፤ እና
- ልጁ፤ መገኘቱ-ተገቢ ከሆነ።

የ'አይ.ኢ.ፒ (IEP)' ቡድን፤ ከጉዳተኝነት-ጋር የሚገኙ ልጆችን፤ ለመለየት እና ግምገማ-ለማድረግ ኃላፊ-ነው። ቡድኑ-በተጨማሪም፤ ከጉዳተኝነት-ጋር ለሚገኘው ልጅ - 'IEP'ን ለመቅረጽ፤ ዳግም-ለመመልከት ወይም ክለሳ-ለማድረግ፤ ኃላፊ-ነው። የ'አይ.ኢ.ፒ (IEP)' ቡድን፤ ከጉዳተኝነት-ጋር የሚገኘውን ልጅ - 'አነስተኛ ገደብ ያለው አካባቢ (least restrictive environment (LRE))' በሆነ-ምደባ ውስጥ ለመመደብ ይወስናል።

ሁሉን-አካታች/Inclusion

የአጠቃላይ ትምህርት (general education) ክፍል፤ የልዩ ትምህርት (Special Education)ን የሚያገኙ ተማሪዎች የየግል የትምህርት አሰጣጥ (individualized instruction) የሚያገኙበት ቦታ። በተለመደ-ሁኔታ፤ በልዩ ትምህርት አስተማሪ ጋር አብሮ ማስተማር (co-teaching) - ከአጠቃላይ ትምህርት (General education) አስተማሪ ጋር ለተወሰነው ክፍል ወይም ለሁሉም የክፍሉ ወቅት የሚካሄድበት-ሁኔታ።

የግል የትምህርት ፕሮግራም (Individualized Education Program (IEP))

'በልዩ-ሁኔታ የተዘጋጀ የትምህርት ፕሮግራም/individualized education program' ወይም 'IEP' የሚለው አባባል የሚያጣቅሰው፤ ለእያንዳንዱ ከጉዳተኝነት ጋር ለሚገኝ ልጅ ወደተጻፈው ጽሁፍ ሲሆን፤ ይህም የፌዴራል ሕግን በመከተል የተቀረጸ፤ ምልክታ-የተደረገበት እና ክለሳ-የተደረገበት ነው። 'IEP'፤ የተማሪውን - በልዩ ትምህርት (special education) የሚያገኘውን ትምህርት፤ መስመር-ሰጥቶ ይመራል። ዕድሜያቸው በ3 እና በ22 መካከል ላሉ ልጆች የተቀረጸ-ነው። ልጁ በልዩ ትምህርት (special education) አገልግሎቶች ውስጥ፤ በተዛማጅ-የሆኑ አገልግሎቶች፤ እና በቀለም-ትምህርት/በባህሪያዊ-ሁኔታ በሚጠበቁባቸው ሁኔታዎች ላይ፤ በምን-ያህል ተደጋጋሚነት አገልግሎቱን እንደሚያገኙ ይገልጻል።

የ'አይ.ኢ.ፒ (IEP)' ቡድን፤ ቢያንስ በዓመት አንድ-ጊዜ ስለ ልጁ የእድገት-ሂደት ለመነጋገር እና ማንኛውንም የሚያስፈልጉ ለውጦችን በዕቅዱ-ውስጥ ለማድረግ ይሰበሰባሉ።

አነስተኛ ገደብ ያለው አካባቢ (Least Restrictive Environment (LRE))

በ'IDEA' ውስጥ የተዘረዘረው መርህ መሠረት - የልዩ ትምህርት (special education) ተማሪዎች፤ ከአጠቃላይ-ትምህርት (general education) እኩዮቻቸው ጋር በተቻለ-መጠን ቅርበት ባለው አቀማመጥ ውስጥ እንዲማሩ ማድረግ አለበት።

የአካባቢ የትምህርት ድርጅት (Local Education Agency (LEA))

በሕዝብ ትምህርት ቤቶች ስብስብ ላይ፤ ቀጥተኛ የአስተዳደራዊ ቁጥጥር የማድረግ ስልጣን ያለን የሕዝብ-ባለስልጣን። ከ2021-22 የትምህርት ዓመት ጀምሮ፤ ዲ.ሲ (DC) አንድ-የተለመደ የሕዝብ (traditional public) 'LEA' (DCPS) እና 68 የሕዝብ ቻርተር 'LEA'ዎች ይዟል።

የአካባቢ የትምህርታዊ ድርጅት ወኪል (Local Educational Agency Representative)

የትምህርት ቤት ርዕሰ-መምህር፤ እንደ የአካባቢ የትምህርታዊ ድርጅት ወኪል (Local Educational Agency Representative) ሆኖ ይሰራል።

የአካባቢ የትምህርታዊ ድርጅት ተወካይ ተጠሪ (Local Education Agency Representative Designee (LEARD))

ርዕሰ-መምህሩ በትምህርት ቤት ውስጥ፣ በልዩ ትምህርት ጉዳዮች ላይ መከታተል-የሚችልን አንድ-ሰውን ይመርጣል። የልጆቹን ጉዳተኝነት መኖርና-አለመኖርን ለመለየት እና ስለ ልዩ ትምህርት (special education) ስብሰባዎችን ለማዘጋጀት፤ የ'LEARD' እና የ'IEP' ጉዳይ አስፈጻሚዎች ኃላፊነት-አላቸው። በተወሰኑ-ትምህርት ቤቶች ውስጥ፤ የልጁ አስተማሪ እንደ 'IEP' ጉዳይ-አስፈጻሚያቸው ሆኖም-ሊያገለግሉ ይችላሉ።

ባለ-በዙ ስቴት አማራጭ ግምገማ (Multi-State Alternate Assessment (MSAA))

ባለ-በዙ ስቴት አማራጭ ግምገማ (Multi-State Alternate Assessment (MSAA))፤ ከባድ-ከሆነ የማገናዘብና ማስተዋል ጉዳተኝነት ጋር ለሚገኙ ተማሪዎች - እንደረዳ ተደርጎ የተዘጋጀ ትልቅ-የመፈተኛ ዘዴ ነው።

የ'MSAA' ለእንግሊዘኛ እና ሂሳብ፣ ከ3-8 እና ለ11 ክፍሎች ውስጥ ለሚገኙ ተማሪዎች - [ለዚህ ልዩ ፈተና \(special test\)](#) ብቁ-ለሆኑ፣ መስፈርት-ሆኖ የሚያስፈልግ ነው። 'MSAA' አብዛኛውን-ጊዜ የሚከናወነው በአንላይን የሆነ-እና፣ ተማሪዎች በራሳቸው-ራሳቸውን ችለው እንዲሰሩ የሚረዱ-መሳሪያዎች አሉት። አንዳንድ-ተማሪዎች ኮምፒውተርን ሲጠቀሙ፣ ሌሎች ደግሞ ፈተናውን-ለመስጠት ስልጣን-ከተሰጠው ሰው የሚያገኙትን የታተሙ-ቁሳቁሶች (printed materials)ን ይጠቀማሉ።

'MSAA' የሚከተሉት-አሉት:

- በአጠቃላይ ከ35-40 ከሚሆኑ ጥያቄዎች ጋር፣ ሁለት የሂሳብ ክፍሎች።
- በአጠቃላይ ከ35-40 ከሚሆኑ ጥያቄዎች ጋር፣ አራት የእንግሊዘኛ/ስነጽሁፍ ክፍሎች።

የስቴት የትምህርት የበላይ ተቆጣጣሪ ቢሮ (Office of State Superintendent of Education (OSSE))

የስቴት የትምህርት የበላይ ተቆጣጣሪ ቢሮ (The Office of the State Superintendent of Education)፤ ለዲስትሪክት የሚሰራ - የስቴት የትምህርት ድርጅት ነው። በዚህም-ምክንያት፣ 'OSSE' ስቴት-አቀፍ ፖሊሲዎችን ያስቀምጣል እና የመረጃ-ምንጮችን እና እርዳታዎችን ይሰጣል። 'OSSE' - በተጨማሪም፤ በዲስትሪክቱ ውስጥ - ለሁሉም የሕዝብ ትምህርት፣ ተጠያቂነት-መኖሩን ያረጋግጣል።

ለኮሌጅ እና የሰራ-መስክ ዝግጁነት የግምገማ አጋርነት (Partnership for Assessment of Readiness for College and Careers (PARCC))

የ'PARCC' ሂደት፤ በዓመታዊ የሂሳብ እና እንግሊዘኛ ቋንቋ ስነ-ምግባር/arts/ስነጽሁፍ/literacy (ELA) ግምገማ-ሲሆን፤ መሠረት-ያደረገው፤ በ [Common Core State Standards \(CCSS\)](#) ላይ ነው። ልጆች-ሁ-በትምህርት ቤት ውስጥ ምን-እየተማረ እንደሆነ የሚገመግም እና አስተማሪዎች እና ወላጆች ተማሪዎች ወደኮሌጅ እና ስራ-መስክ ስኬታማነታቸው በትክክለኛው-መንገድ ላይ እየተጓዙ እንደሆነ እንዲያውቁ-ይረዳቸዋል። 'OSSE'፣ ለ'PARCC' ፈተና-አሰጣጥ፤ ሂደቶችን እና የፈተና ፕሮቶኮልን የሚቀርጽ እና የሚያቀርብም-ነው።

ከ3 እስከ 8ኛ ክፍሎች እና በከፍተኛ-ደረጃ ትምህርት ቤት ውስጥ የሚገኙ፣ ተማሪዎች - በ'ELA' ውስጥ እና በየሂሳብ አንላይን-ላይ - በእያንዳንዱ ፀደይ (spring) ወቅት ላይ፣ የስቴት ግምገማዎችን ይወስዳሉ።

ተዛማጅ የሆኑ አገልግሎቶች (Related Services)

የንግግር-ቋንቋ፣ አኩፔሽናል/occupational፣ ፊዚካል/physical ቴራፒ እና ተጨማሪ-ሌሎችም፤ ሁሉም ተዛማጅ የሆኑ አገልግሎቶች (related services) ምሳሌዎች የሆኑ ሲሆን፤ ነገር ግን የልጁ የ'IEP' ቡድን - የትኛው አገልግሎቶች አስፈላጊ እንደሆኑ ይወስናል።

የመረጃ-ምንጭ የመማሪያ ክፍል (Resource Classroom)

ከአጠቃላይ የትምህርት (general education) አቀማመጥ ውጪ - ተማሪዎች በአስተኛ ቡድን የመማሪያ-ክፍል አቀማመጥ ውስጥ የሚያገኙት የትምህርት-አሰጣጥ (ይህን-አገልግሎት ለማግኘት፣ ተማሪዎች 'IEP' ያላቸው መሆን አለባቸው)።

ለልዩ ትምህርት የተዘጋጀ (Self-Contained) ክፍል

ከጉዳተኝነት-ጋር ለሚገኙ ተማሪዎች፣ ተማሪዎች በልዩ-ሁኔታ በተዘጋጀ ክፍል (specialized class) ውስጥ አጠቃላይ-ቀኑን ያሳልፋሉ።

ልዩ-ሁኔታ የሚሰጥ የትምህርት-አሰጣጥ

በልዩ-ሁኔታ የተዘጋጀ የትምህርት አሰጣጥ (Specialized instruction) ማለት፣ ብቁ-ለሆነው ልጅ - በዚህ-ክፍል ስር፣ ይዘት፣ አቀራረብ ወይም የትምህርት-አሰጣጥ አቅርቦት ላይ፣ በተገቢው-ሁኔታ እንደሚያስፈልገው የሚያቀርብ፣ የሚአስፈጽም ማለት-ነው።

- በልጁ ጉዳተኝነት ምክንያት የተከሰቱ ልዩ ፍላጎቶቹ ላይ ምላሽ-ለመስጠት
- ልጁ፣ ወደ አጠቃላይ-ስርዓተ ትምህርት፣ በትምህርታዊ መደቦች (standards) ውስጥ ልጁ-ማሟላት እንዲችል፣ የሕዝብ ኤጀንሲው በተሰጠው ስልጣን ውስጥ፣ ለሁሉም ልጆች - በስራ-ላይ የሚውለውን (የትምህርት መምሪያ/Department of Education) ማግኘቱን ለማረጋገጥ

ተደጋግመው የሚጠየቁ ጥያቄዎች

ብቁነት (Eligibility)

ልጅ - ጉዳተኝነት/disability ሊኖረው እንደሚችል ማሰቤን - ለልጅ አስተማሪ ወይም ለትምህርት ቤቱ ነግራለሁ። አሁን፣ ምን ይሆናል?

የልጃችሁን አስተማሪ ወይም ትምህርት ቤት ልጃችሁ ጉዳተኝነት ያለው ሊሆን እንደሚችል ስትነግሩ፤ ይህ “የመጀመሪያ ግምገማ/initial evaluation” እንዲደረግለት እና፣ “መመራት/referral” ተብሎ የሚወሰድ ነው። ይህ ግምገማ ዓላማ አድርጎ የሚሰራው - ልጁ፣ የልዩ ትምህርት አገልግሎቶች (special education services) ወይም ተዛማጅ-የሆኑ አገልግሎት (related support)ን ማግኘት እንዳለበትና እንደሌለበት ለመወሰን ነው። ትምህርት ቤቱ ግምገማ ለማድረግ ጥያቄውን ከተቀበለ በኋላ፣ በዚህ ሰነድ ውስጥ - በመመራት ክፍል (Referral section) ውስጥ እንደተጠቀሰው - የተወሰኑ እርምጃዎችን ይከተላሉ።

ልጄን ወደ ልዩ ትምህርት (special education) ግምገማ፣ ሌላ-ሰው ሊመራው/refer ሊያደርገው፣ ይችላል?

አዎን። በርካታ-የሆኑ ምንጮች፣ መመራትን ለማቅረብ ያስችሉ-ይሆናል። የልዩ ትምህርት (special education) እና ተዛማጅ-የሆኑ አገልግሎቶች (related services) ለሚያስፈልጓቸው ልጆች፣ ትምህርት ቤት - ቦታውን ማቅረብ፣ የመለየት-ስራ እና ግምገማ ማድረግ አለበት። ይህም፣ የ“ቻይልድ ፋይንድ/Child Find” ግዴታዎች ተብሎም ይታወቃል።

መመራቶች (Referrals)፣ በሚከተሉት ሊከናወኑ ይችላሉ፡

- ወላጆች፣
- የDCPS ሠራተኞች፣ በልጁ ላይ ዕውቀት ያላቸው - የትምህርት ቤት ሠራተኞች ወይም የማዕከላዊ ቢሮ ሠራተኞችን ጨምሮ።
- የተማሪው - ራስን-በራስ መምራት (self-referral)፤ እና
- ዕድሜያዎች ከ6 ዓመት በታች ለሆኑ ልጆች፣ የሕፃናት-ሐኪሞች ወይም ሌላ ሐኪሞች፣ ሆስፒታሎች፣ ወይም የጤና-አገልግሎት ሰጪዎች፣ የልጅ እድገት-ሂደት ተቋማት - ዴይኤር (daycare) ወይም የልጅ-እንክብካቤ ማዕከል (childcare centers) እና ቅድመ-ልጅነት (early childhood) ፕሮግራም-ጨምሮ፤ የዲስትሪክት ድርጅቶች እና ፕሮግራሞች፣ ‘IDEA Part C’ ፕሮግራሞችን ጨምሮ፤ እና በማህበረሰብ-መሠረት ያደረጉ ድርጅቶች።

ካለ-እኔ ፈቃድ፣ ትምህርት ቤቱ ልጄን - ለልዩ-ትምህርት (special education) ግምገማ-ሊያደርግ ይችላል?

የለም። የመመራቱ (referral) ምንጭ ምንም-ሆነ ምን - እንደ-ወላጅነታችሁ እናንተም-በትሆኑ - ለልጁ የልዩ ትምህርት (special education) ግምገማን ለማድረግ - የወላጅን ስምምነት ትምህርት ቤቱ ማግኘት-አለበት።

በብቁነት መወሰኛ ሪፖርቱ ላይ መመልከት ያለብኝ ምንድነው?

የብቁነት ሪፖርት (eligibility report)፣ በተማሪው የፈተና-ውጤቶች ላይ - ዝርዝር-የሆነ የጽሁፍ ሰነድ ነው። የብቁነት መወሰኛ ሪፖርቱን በምትመለከቱ-ጊዜ፣ የሰነዱን በደምደሚያ/conclusion አንብቡ። የሰነዱ ማጠቃለያ፣ በሚቀጥለው ስብስብ ላይ ምን-ላይ ውይይት እንደሚደረግ ለመረዳት-እንድትችሉ ይረዳችኋል። ሪፖርቱ፣ የግምገማ መረጃዎችን እና ልጅዎን ለመርዳት የሚገኙ የመገኛ ምንጮችን (resources) ያካትታል።

ለልዩ ትምህርት (special education) አገልግሎቶች ብቁነት የሚወሰነው እንዴት ነው?

የ‘IEP’ ቡድኑ፣ እእናንተ - እንደ ወላጅ/አሳዳጊ ሆናችሁ በውስጡ አንዱ-አካል በሆናችሁበት፣ ለልዩ ትምህርት (special education) አገልግሎቶች፣ ልጃችሁ ለማግኘት ብቁ-መሆንና አለመሆኑን ይወስናል። ቡድኑ፣ አሁን-ባለው ስራ ላይ፣ ተማሪዎች እንዴት ለእርዳታ ምላሽ-እንደሚሰጡ፣ ከአስተማሪዎች እና ከእናንተ የተገኙትን ሪፖርቶች እና፣ እንዴት እየሰሩ እንደሆነ የሚያሳዩው ፈተና ላይ፣ ይመለከታል። በተጨማሪም የ‘IEP’ ቡድኑ፣ በተማሪው የትምህርት ቤት ታሪክ (school history) ላይ ይመለከታል።

በስብስብ ላይ እነዚህን ሁሉ መረጃዎች ከተመለከተ እና ከተሰበሰበ በኋላ፣ የብቁነት መወሰኛ የመስሪያ-ወረቀት (Eligibility Determination Worksheet)ን በመጠቀም፣ ልጃችሁ የልዩ ትምህርት (special education) አገልግሎቶችን ማግኘት ያስፈልጋቸው-እንደሆነና እንዳልሆነ ይወስናል።

ምን ዓይነት ግምገማዎች ጥቅም ላይ ውሏል፣ እና ለምን? የውጤት ነጥቦቹን እንዴት ነው ልተረጎማቸው የምችለው?

ግምገማዎች - ወይ-መደበኛ ወይም-ደግሞ ኢመደበኛ ናቸው። እያንዳንዱ ግምገማ፤ በመመራቱ (referral) ውስጥ በተጠቀሱት የስጋት ዙሪያ የሚመለከት እና፤ ተማሪዎችሁ እንዴት በጥሩ-ሁኔታ እየሰራ እንደሆነ በመመልከት ያረጋግጣል። የግምገማዎቹን ውጤቶች፤ አገልግሎት-ሰጪው ወይም አስተማሪው አብራርቶ-ይገልጻል።

መደበኛ (FORMAL) ግምገማዎች፤ የልጆችሁን የውጤት-ደረጃ/score ከሚወስነው - ከደረጃ-መጠኑ (rubric) ጋር የሚመጣ-ነው። በሪፖርቶቹ ላይ፤ ግምገማውን ያደረገው ሰው ("ግምጋሚ/assessor" ተብሎ-የሚጠራው) ይህን መረጃ የሚያጋራ እና፤ በእያንዳንዱ-ግምገማ ላይ ልጆችሁ እንዴት እንደሰራ በግልጽ-ይናገራሉ። በግምገማው ላይ መሠረት-አድርጎ፤ ይህ-የውጤት ደረጃዎች/scoresን ሊያካትት-የሚችል ወይም ስለ ልጆችሁ የክንውን-ሁኔታ ሊገልጽ-ይችል ይሆናል። ግምጋሚዎቹ (The assessors)፤ የእነዚህን የውጤት-ደረጃዎች የሚመዘኑበትን-ስፋት እና ተማሪው - ጉዳተኝነት-ከሌላቸው ተማሪዎች ጋር እንዴት እንደሚነፃፀር፤ ይነግራቸዋል። የ'አይኢፒ (IEP)' ቡድን-አባላቶች - እነዚህ የውጤት-ደረጃዎች/scores እና ችሎታዎች - በመማሪያክፍል ውስጥ እንዴት እንደሚገለጹ - ያስረዳሉ። ከልጆችሁ የመማሪያክፍል የክንውን-ሂደት ጋር ግንኙነት ባላቸው - በእነዚህ የውጤት-ደረጃዎች/scores ላይ ማብራሪያ ማግኘት-ሊያስፈልጋችሁ ይችላል። ይህ ሁኔታ በሚፈጠር ጊዜ፤ ግምጋሚው (assessor)ን፤ የአጠቃላይ ትምህርት (general education) አስተማሪን፤ እና የልዩ ትምህርት (special education) አስተማሪን - ተጨማሪ መረጃን ለማግኘት መጠየቅ-ትችላላችሁ።

ምልከታዎች ተደርገው ነበር? ውጤቶቹ ምን ነበሩ?

የክፍል ውስጥ ምልከታዎች (Classroom observations)፤ እንደ ብቁነት ሂደት አንዱ አካል ሆነው ሊካሄዱ ይችላሉ። በምልከታዎች (observations) ወቅት፤ ምልከታ-አድራጊው፤ የሚከተሉትን ይመለከታሉ፡

- ምን ዓይነት ስልጠናዎች/ማመቻዎች/accommodations፤ እና እርዳታዎች፤ በመማሪያክፍል ውስጥ - ቀድሞውኑ-የነበሩ ናቸው፡
- የተማሪ ምላሽ
- ተማሪው ሊኖረው የሚችል፤ ማንኛውም የሚያስቸግሩት-ነገሮች
- ተማሪው ሊኖረው የሚችል፤ ማንኛውም ጠንካራ-ጎኖች (strengths)

የግምገማው ውጤቶች፤ በአሁኑ ወቅት ያለው የመረጃ ስብስብ ትንታኔ ክፍል (Analyzing Existing Data section) ወይም በግል ግምገማ ሪፖርቶቹ (individual evaluation reports) ሊካተት ይችላል።

የብቁነት መወሰኛ ሰነዶችን ማግኘት ያለብኝ መቼ ነው?

ማናቸውንም የልጆችሁን ግምገማ ውጤት፤ ከብቁነት መወሰኛ ስብስብ በፊት - ቢያንስ አምስት ቀን በፊት - ማግኘት አለባችሁ። ይህ፤ ስለ ልጆችሁ ለልዩ ትምህርት (special education) አገልግሎቶች ብቁነትን የማግኘት-ሁኔታ ላይ፤ በሚደረገው ውይይት ለመሳተፍ ያስችላችኋል።

ልጄ ለልዩ ትምህርት (special education) አገልግሎቶቹ ብቁ ሆኖ ካልተገኘ ምን ይሆናል?

በብቁነት መወሰኛ ስብስብ ላይ ልጅዎ ለልዩ ትምህርት (special education) አገልግሎቶች ብቁ መሆን አለመሆኑን ቡድኑ ይወስናል። በዚህ ስብስብ ላይ በ'IEP' ቡድኑ ውስጥ ያሉ ሰዎች፤ ልጆችሁ ባለው/ባላት ሁኔታዎች ላይ ለመርዳት - የተለያዩ መንገዶች እንዲከናወኑ፤ ሃሳብ-ያቀርባሉ። ልጅዎ፤ ለልዩ ትምህርት (special education) አገልግሎቶች ብቁ ሆኖ የማይገኝ-ከሆነ፤ ትምህርት ቤቱ፤ አሁንም-ቢሆን - ሌላ እነርሱ - እገዛ የሚያገኙባቸውን መንገዶች ይሰጣል። ይህ፤ ተጨማሪ ማስተማሪያን፤ ከማህበረሰቡ የሚገኝ እርዳታ፤ የማስጠናት ልዩ ዕቅድ/special plan ('504 plan' ተብሎ የሚጠራው)፤ ወይም ልጆችሁ የሚያስፈልጓቸውን ነገሮች ማግኘታቸውን ሌላ ማረጋገጫ ነገሮችን ሊያካትት-ይችላል።

አይኢፒዎች (IEPs)

በIEP ስብስባዎች መካከል፤ የቤተሰብ ተሳትፎ ምን ይመስላል?

ወላጆች፤ ከልጆቻቸው አስተማሪዎች ጋር - ኢሜልን፤ ስልክ፤ ወይም ስብሰባዎችን በመጠቀም፤ ልጆቻቸው በትምህርት ቤት ውስጥ እንዴት እየሰራ-እንደሆነ ለማወቅ ማነጋገር ይችላሉ። በልጆቻቸው የእድገት-ሂደት ላይ ሪፖርቶችን እና የሪፖርት ካርዶችንም፤ ያገኛሉ። ስለ ልዩ ትምህርት (special education) ዕቅድ፤ የውጤት-አሰጣጥ/grades፤ ወይም ግቦች ላይ - ማንኛውም የሚያሳስቧችሁ ነገሮች ካሉ፤ ከትምህርት ቤቱ የልዩ ትምህርት (special education) ቡድን ውስጥ-ከሚገኝ ሰው ጋር መነጋገር አለባቸው። ስለ ዕቅዱ እና ልጆቻቸው ስለሚያገኙው እርዳታ ለመነጋገር፤ ወላጆች ስብሰባ እንዲካሄድ-መጠየቅም ይችላሉ።

እንዴት ነው ልጄን፤ በIEP ግቦቻቸው ላይ ከክፍለጊዜያቸው ውጪ ልረዳው የምችለው?

በመኖሪያ-ቤት ውስጥ፣ በIEP ግብቻቸው-ላይ እርዳታ የምታደርጉባቸው፣ በርካታ መንገዶች አሉ። ለአንቅስቃሴዎች፣ ስልቶች፣ ወይም ልጃችሁን ከትምህርት ቤት ባለፈ-ሁኔታ በማስተማር ለመርዳት-በሚያስችሉ ነገሮች ላይ - ሃሳቦችን ለማግኘት፣ ከልጃችሁ አስተማሪዎች ወይም ከአገልግሎት ሰጪዎች ጋር መነጋገር ትችላላችሁ። ልጃችሁን-ልትረዱበት የምትችሉበት አንዳንድ-ሌሎች መንገዶች እዚህ-ይገኛሉ፡

- ስለጉዳተኝነታቸው እና ስለሚያስፈልጓቸው-ነገሮች እንዴት ጠይቆ-ማሳወቅ እንደሚችሉ - ከልጅዎ ጋር ንግግሮችን ማድረግ።
- የሚያስፈልጋቸውን መናገር የመቻል ችሎታዎችን እና የራሳቸውን የትምህርት ሁኔታ ለመቆጣጠር እንዲችሉ፤ መስራት።
- የልጃችሁን የወደፊት ግቦች - በግልጽነት እና በእውነተኛነት ተወያዩ።
- ልጃችሁ፣ ከእነርሱ ዕድሜ እኩዮች ጋር ጊዜ እንዲያሳልፍ አድርጉ።
- ከእነርሱ ችሎታዎች እና ፍላጎቶቻቸው ጋር አብሮ-የሚሄዱ፣ የትርፍ ጊዜ (part-time) ወይም የበጋ (summer) ሥራ እንዲሠሩ ማበረታታት።

የልጅ አስተማሪዎች እና ተዛማጅ አገልግሎት ሰጪዎች፣ እንዴት ነው በአንድነት የሚሰሩት?

በክፍል-ውስጥ ልጃችሁን በሚረዱበት-መንገዶች ላይ ለመነጋገር፣ እና ልጃችሁ እንዴት እየሰራ-እንደሆነ ለማሳወቅ፣ የተደረጉላቸውን ለውጦች፣ እና በ'IEP' ስብሰባዎች መካከል በትምህርታቸው ላይ የተደረገ ማስተካከያዎችን ለማጋራት፤ አስተማሪዎች እና ሙያተኞች ብዙ-ጊዜ ይሰበሰባሉ። ይህ ቡድን፣ የልዩ ትምህርት (special education) አስተማሪዎች፣ የአጠቃላይ ትምህርት (general education) አስተማሪዎች፣ እና ተጨማሪ እርዳታዎችን የሚሰጡትን፣ ያካተተ-ነው። ልጆቻችሁ ከሚያስፈልጓቸው-ነገሮች ጋር አብረው የሚሄዱ ትክክለኛ-ዓይነት ትምህርትን - ሁሉንም ነገር፣ ለእነርሱ ተመራጭ-በሆነ አካባቢ ውስጥ ጠብቆ-መስጠቱን ለማረጋገጥ፣ በአንድነት-ሆነው ይሠራሉ።

ስለልጅ እድገት የሚያሳስቡኝ ነገሮች ካሉኝ ምንድነው ማድረግ ያለብኝ?

ልጃችሁ የተሻለ-መስራት እንዳለበት ወይም በ'IEP' ግብቻቸው ላይ ወደኋላ እያቆለቆለ ሊሆን-እንደሚችል - መስማት፣ አሳሳቢ-ነገር ሊሆን ይችላል። ይህ ከሆነ፣ ምን-መደረግ እንደሚችል ለመወያየት - ከልጃችሁ የልዩ ትምህርት (special education) አስተማሪን አግኝታችሁ- አነጋግሩ። የ'አይ.ኤ.ፒ (IEP)' ቡድኑ - የልጃችሁን አገልግሎቶች፣ እርዳታ፣ እንዴት ነገሮች መሠራት እንዳለባቸው ለውጦችን እና ማስተካከያዎችን ለማድረግ - መሰብሰብ እና ምልክታ-ማድረግ እንዲችሉ-ለማድረግ፣ ስብሰባ እንዲደረግ መጠየቅ ትችላላችሁ። ይህም፣ ልጃችሁ ጥሩ-እንዲሰራ የሚያስፈልጋቸውን እርዳታ እንዲያገኙ-እንደሆነ ማረጋገጫ-ነው።

አገልግሎቶች ወቅቱን መጠበቅ ወይም መለወጥ የሚያስፈልጋቸው መሆናቸውን የሚጠቁሙ አመለካኞች ምን-ምን ናቸው?

አመልካች የሆኑ ነገሮች (Indicators) የሚከተሉትን ሊያካትቱ ይችላሉ፡

- እድገትን የሚያመለክት መደበኛ እና ኢመደበኛ የግምገማ ውጤቶች፣
- ችሎታዎችን በላቀ-ደረጃ ማከናወን፣
- በክፍል ውስጥ አጠቃላይ ክህሎቶችን በሚገባ መጠቀም መቻል፣
- ክህሎቶች ባሉበት በመቆም የመሻሻል እድገት የማይታይበት (Plateau of skills) እና የማያቁርጥ ጣልቃ ጉብነት ለተራዘመ-የጊዜ እየተሰጠ ያለበት፤ እና፣
- ውሱን ወይም ምንም የሚታይ እድገት የሌለበት።

የልጅ እድገት የሚመዘነው እንዴት ነው?

የተማሪው የእድገት ሂደቶች፣ በበርካታ መንገዶች በአስተማሪዎች እና ተዛማጅ አገልግሎት ሰጪዎች፣ ይለካል። የተማሪ የሥራ ናሙናዎች (work samples)፣ ኩዊዞች (quizzes)፣ ፈተናዎች፣ እና መደበኛ እና ኢመደበኛ ግምገማዎች፣ እንዴት የተማሪዎች የእድገት-ሂደታቸውን እንደሚለካ፣ የሚሰጡ ምሳሌዎች ናቸው። እድሜያቸው አስራ-አራት እና ከዚህ በላይ ለሆናቸው ተማሪዎች፣ የሁለተኛ ደረጃ ትምህርት የሽግግር የእድገት-ሂደት፣ ተማሪው ራሱን-ችሎ በመስራት-የችሎታ ደረጃው ይመዘናል።

በእያንዳንዱ የIEP ስብሰባ ወቅት፣ ካለፈው የIEP ስብሰባ በኋላ ስለተደረገ - ስለልጃችሁ የእድገት-ሂደት፣ ውይይት-መደረግ አለበት። ከቀድሞ ዓመት ግቦች በተሻለ-ሁኔታ፣ በእድገት-ሂደታቸው እና በቅልጥፍና-ማወቅ ችሎታቸው፣ እና እንዲሁም - በአሁኑ-ጊዜ ልጃችሁ በሚያስፈልጉት-ነገሮች ላይ መሠረት አድርጎ፣ የልጃችሁ - ዓመታዊ ግቦች ወቅቱን የጠበቁ እንዲሆኑ (updated) ይደረጋል። እነዚህ ግቦች፣ ለሚቀጥለው ዓመት የትኩረት አቅጣጫን በመስጠት እና ልጃችሁ ፈታኝና-አስቸጋሪ የሆኑ የአካዳሚክ-ትምህርትን እንዲያከናውኑ መደረጉን ያረጋግጣሉ።

በትምህርት ዓመቱ ወቅት-ላይ፤ የሚከተሉት ሊያከናውኑ ይገባል፡

- ከልጃችሁ - አስተማሪዎች እና ተዛማጅ-አገልግሎቶች ሰጪዎች፤ ከልጃችሁ የእድገት-ሂደት ጋር የተዛመዱ የመረጃ ስብስብ (data)ን መጠየቅ። የሆነ-ነገር ትክክል-አይሆንም እንዳልሆነ ወይም ልጃችሁ በሆነ መንገድ-ላይ ችግሮች እየገጠሙት መሆኑ ከተሰማችሁ፤ ልጃችሁ በምን-ዓይነት ሁኔታ የእድገት-ሂደትን እያሳዩ እንደሆነ ለመለካት - የመማሪያክፍል ፈተናዎች እና ግምገማዎችን አስተማሪው እንዲጠቀም መጠየቅ-ትችላላችሁ።
- ስለ ልጃችሁ የባህሪ ዕቅድ ሁኔታ-ላይ ለመወያየት፤ ከመሪ-የሆነ ካውንስለር ወይም ማህበራዊ ሠራተኛ ጋር፤ ስብሰባ ለማድረግ ማዘጋጀት። ይህ፤ ባህሪያቸውን በመደገፍ-ላይ፤ ዕቅዱ ውጤታማነትን ለማስገኘት-የሚችል መሆኑን-ለማረጋገጥ ይረዳል። በትክክል በደንብ-አየሰራ ካልሆነ፤ ችግር ወይም አሳሳቢ-ነገር በሚኖርበት በማንኛውም-ጊዜ፤ ለማሻሻል ለውጦች ሊደረጉ ይችላሉ።
- ልጃችሁ፤ የቤት/ክፍል ስራቸውን (assignments) በሰዓቱ ለመጨረስ እና ለማስገባት መቻላቸውን ለማረጋገጥ፤ ‘ዕቅድ-ማውጫ/planner’ን እንዲጠቀሙ ማበረታታት። ‘ዕቅድ-ማውጫ/planner’ - ለወላጆች እና አስተማሪዎች ግንኙነት-ለማድረግ የሚጠቅማቸው መንገድ ሊሆንም ይችላል። ይህ ማንኛውም ሳይጠናቀቁ-የቀሩ የቤት/ክፍል ስራዎች (assignments) መኖርና-አለመኖራቸውን፤ እና በስርዓተ-ትምህርቱ - ስለተወሰኑ ስራዎች ወይም ክፍሎች ማንኛውም አሳሳቢ-ነገሮችን ምላሽ-ለመስጠት የሚያደርጋችሁ ሆኖ ይረዳል።

በከፍተኛ ደረጃ ትምህርት ቤት ተማሪዎች የስራ መስክ ላይ መሰረት ያደረገ የመማር ልምዶች፤ እድገቱ እንዴት ነው የሚለካው?

ሽግግር-ማድረጊያ የፕሮግራም-አሰጣጥ (Transition programming)፤ ከስራ-መስክ ጋር ተዛማጅ የሆኑ የመማር ተሞክሮች - የተማሪዎችን፤ አለመለካከቶች፤ ችሎታዎች፤ እና በራስ-መተማመን - በሙያዊ-አቀማመጥ ባላቸው-ቦታዎች ላይ፤ እንዴት ተጽዕኖ-ሊያደርጉ እንደሚችሉ ለይቶ-በማወቅ ላይ ትኩረት-ያደርጋል። ይህን-ለማድረግ፤ ያላቸው-ስሜቶች እና የመስራት-አቅማቸው እንዴት-እንደተቀየረ ለማየት፤ ከፕሮግራሙ በፊት እና በኋላ፤ ተማሪዎች ጥያቄዎች - ተጠይቀዋል። ዓላማው፤ ስለአመጡት ልዩነቶች እና ማሻሻያዎች ለመመልከት ነው።

የIEP የእድገት ሪፖርቱ፤ ከልጁ ሪፖርት ካርድ ጋር እንዴት ነው ግንኙነት ያለው?

የ‘IEP’ የእድገት-ሂደት (Progress) ሪፖርቶች - ልክ-እንደ ሪፖርት-ካርዶች - ከ‘IEP’ ግቦቻቸው ጋር በተያያዘ ልጃችሁ እንዴት እየሰራ-እንደሆነ ለማሳወቅ፤ በየሰዓት ወራቶች የሚፃፉ ሰነዶች ናቸው። እነዚህ ግቦች፤ ልክ-እንደ ሪፖርት ካርዶች፤ ከተወሰኑ መደበኛዎች (specific standards) ጋር የተሳሰሩ-ናቸው፤ ነገር-ግን በተሰጠው-ጊዜ ውስጥ ልጃችሁ-እንዴት እንደሰራ ለመከታተል የተለየ መንገድን ይጠቀማሉ።

ለአያንዳንዱ የIEP ግብ፤ የእድገት-ሂደት ሪፖርቱ የሚከተሉት መከናወን አለመከናወናቸውን ይናገራል፡

- ልጃችሁ፤ ግቡ/goalን ጠንቅቆ-አውቆታል።
- ልጃችሁ፤ ግቡ ለመምታት እየተጓዘ ይገኛል።
- ልጃችሁ፤ ወደግቡ ምንም ዓይነት እድገት አላደረገም።
- ልጃችሁ፤ ወደኋላ እየቀነሰ በመሄድ ላይ ነው (regressing)።
- ወይም ግቡ እስካሁን እንዲታወቅ ሳይደረግ በመቅረቱ አልተጀመረም።

ተማሪው መጓጓዣ (transportation) ከጠየቀስ፤ ምን ይደረጋል?

መጓጓዣ፤ ሊያስፈልጋችሁ-የሚችል አገልግሎት ነው። የ‘አይ.ኢ.ፒ (IEP)’ ቡድኑ፤ ተገቢ-ለሆነ የሕዝብ ትምህርት (appropriate public education (FAPE) መጓጓዣ መጠቀም የሚያስፈልገው እንደሆነ ከወሰነ፤ የትምህርት ቤት ‘LEA’ ወኪሉ - ይህን አገልግሎት ይጠይቃል። በ‘የስቴት የትምህርት የበላይ ተቆጣጣሪ ቢሮ (Office of State Superintendent of Education (OSSE)’ ወደ-ሚተዳደረው የመጓጓዣ ዘዴ ውስጥ - ጥያቄውን ያስገቡታል።

የአገልግሎቶች-ቦታ (Location of Services)

የአገልግሎቶች-ቦታ (Location of Services)፤ ከጉዳተኝነት-ጋር የሚገኘው ተማሪ - ባላቸው ‘IEP’ መሠረት የሚያስፈልጋቸውን እርዳታ የሚያገኙበት - የትምህርት ቤት ህፃ ነው። እንደ ‘IEP’ ምደባ/placement - ይኸውም፤ ለተማሪው፤ ተመራጭ-ሆኖ - ለልዩ ትምህርት የተዘጋጀ (self-contained) ፕሮግራም ወይም አቀማመጥ እንደሆነው፤ አንድ-ዓይነት አይደለም። የአገልግሎቶች-ቦታ (The location

of services)፤ ወደ ተማሪው መኖሪያ-ቤት ቅርብ-የሆነ እና 'FAPE' ለማቅረብ-የሚችል መሆን አለበት። አንዳንድ-ጊዜ፤ የአገልግሎቶች-ቦታ (location of services) ሊለወጥ ይችላል-ይሆናል፤ ነገር-ግን ይህ-ማለት 'IEP ምደባ/placement' ም ይቀየራል-ማለት አይደለም።

አንዳንድ-ጊዜ፤ የተለየ-ዓይነት የመማሪያ-አካባቢ (learning environment) እንደሚያስፈልጋቸው - የተማሪው 'IEP' ያሳያል። ለልዩ ትምህርት የተዘጋጀ (self-contained) ፕሮግራም፤ ከጉዳተኝነት-ጋር የሚገኙ ተማሪዎች - የበለጠ እገዛ እና ቁጥጥርን በቀኑ-ውስጥ ሙሉ የሚያገኙበት ቦታ ነው። የ'አይ.ኤ.ፒ (IEP)' ቡድኑ፤ ወላጅን ጨምሮ፤ የተማሪውን ምደባ ወደ ለልዩ ትምህርት የተዘጋጀ (self-contained) ፕሮግራም፤ ለእነርሱ-ጥሩ የሆነ አማራጭ-ከሆነላቸው - ለመለወጥ መወሰን-ይችላሉ። ይህም-ማለት፤ ይህ ፕሮግራም ወደሚገኝበት አዲስ ትምህርት ቤት ተማሪው የሚሄድበት ሁኔታ ሊኖር ይችላል።

ቤተሰብ ሌላ የተለየ የአገልግሎት ቦታን ከፈለጉት፤ ምን ማድረግ ይቻላል?

DCPS፤ ከጉዳተኝነት-ጋር የሚገኙ ተማሪዎች፤ በመኖሪያ-ቤታቸው አቅራቢያ እንዲማሩ - እርዳታ-ያደርጋል። የሚሄዱበት ትምህርት ቤት፤ ከሚኖሩበት አካባቢ እና ወደየትኛው ከፍተኛ ደረጃ ትምህርት ቤት ይሄዳሉ በሚለው-ላይ የተመረከዘ-ይሆናል። በአካባቢያቸው የሚገኝ ሌላ ትምህርት ቤትን ወላጆች ከፈለጉ፤ የትምህርት ቤታቸው የ'LEA' ወኪል ማነጋገር አለባቸው። ቤተሰቡ ቤት-ቀይረው ወደ አዲስ ቦታ ከሄዱ እና ልጆቻቸው ወደ ቅርባቸው ወዳለው ትምህርት ቤት - ከልዩ ፕሮግራሞች (special programs) እንዲገባላቸው ከፈለጉ፤ በአዲሱ አገራቸው ትምህርት ቤት ውስጥ - በመጀመሪያ መመዘገብ ያስፈልጋቸዋል።

ተማሪው በ'My School DC' ሎተሪ አማካኝነት፤ የሎተሪ ማዛመጃ ቢያገኝሱ-ምን ይሆናል?

የ'MySchool DC' ሎተሪ፤ ከአላቸው 'IEP' ጋር አንዳንድ-እርዳታን እያገኙ - ተማሪዎች ሊማሩበት በሚችሉበት - በአጠቃላይ የትምህርት አሰጣጥ (general education) ውስጥ - ቦታ/spot የማግኛ-መንገድ ነው። በዚህ አቀማመጥ/setting ውስጥ መማር-የሚችሉ ከሆነ፤ ከጉዳተኝነት-ለሚገኙ ልጆችሁ - የምትፈልጉትን ትምህርት ቤት መምረጥ ትችላላችሁ። ነገር-ግን፤ ተማሪያችሁ ወደ 'IEP' ግብቻቸው ለመድረስ 'ለልዩ ትምህርት የተዘጋጀ (self-contained)' ፕሮግራም ውስጥ መማር-ካስፈለገው፤ ትምህርት ቤትን ለመምረጥ ሎተሪውን መጠቀም አትችሉም። ተማሪያችሁ - ለእነርሱ ትክክለኛ-ፕሮግራም ወደአለው ትምህርት ቤት ይሄዳሉ፤ እና ከDCPS የት-እንደሆነ የሚነግራችሁን ደብዳቤ ታገኛላችሁ። ይህ የሆነበት ምክንያት - 'FAPE'ን ለአያንዳንዱ ከጉዳተኝነት-ጋር ለሚገኙ-ተማሪ የመስጠት - የDCPS ሕጋዊ ግዴታን፤ የ'MySchool DC' ሎተሪ፤ መሻር-ስለማይችል-ነው።

ቤተሰቦች በመጨረሻ የትምህርት ዓመት ስለሚኖረው የቦታዎች አገልግሎት፤ መቼ እንዲያውቁት-ይደረጋል?

የአገልግሎቶች ቦታ (Location of Services (LOS) ደብዳቤዎች፤ ቀጣይነት ባለው-አሰራር፤ ካለፈው የትምህርት ዓመት ኤፕሪል (April) ወር ጀምሮ እስከ ዲሴምበር (December) መካከል ባለው-ጊዜ ውስጥ-ይሰጣል። ከዚህ-ቦታች ያለው ሰንጠረዥ፤ እንደየ የክፍል-ባንድ ሽግግሮች (grade-band transitions) መሠረት-አድርጎ፤ ቤተሰቦች - የተማሪዎቻቸውን 'LOS' ደብዳቤ፤ መቀበል-የሚችሉበት ጊዜ መቼ-እንደሆነ የጊዜ-አቀማመጥ/timelineን ይሰጣል።

ክፍል-ባንድ ሽግግሮች (Grade-Band Transitions)	የ'LOS' ደብዳቤ በሚከተሉት-የተገኘ:
ከፍተኛ-ደረጃ ትምህርት ቤት - ከ8 ኛ እስከ 9 ኛ ክፍል	ዲሴምበር (December) 31 ቀን
መካከለኛ-ደረጃ (Middle) ትምህርት ቤት - ከ5 ኛ እስከ 6 ኛ ክፍል	ጄንዋሪ (January) 31 ቀን
ከመጀመሪያ-ደረጃ በፊት ትምህርት ቤት - ከPre-K እስከ መዋዕለሕፃናት	ፌብሩዋሪ (February) 28 ቀን
መካከለኛ-የመጀመሪያ ደረጃ ትምህርት ቤት - ከ2 ኛ እስከ 3 ኛ ክፍል	ማርች (March) 31 ቀን

ቤተሰቦች የታሰበውን ትምህርት ቤት መንብኘት ይችላሉ?

አዎን! ሁሉም ቤተሰቦች አዲሱን ትምህርት ቤታቸውን እንዲጎበኙ እና በአሁኑ ትምህርት ቤት እና በአዲሱ ትምህርት ቤት መካከል በሚካሄደው የሽግግር ስብሰባዎች ላይም እንዲካፈሉ እናበረታታሉን።

ስለልጁ አዲስ ትምህርት ቤት ቤተሰቦች ጥያቄዎች ቢኖራቸው ማንን ማነጋገር ይኖርባቸዋል?

የአገልግሎት ቦታዎች (location of service) ደብዳቤው፤ የአዲሱን ትምህርት ቤት የመገኛ-አድራሻ እና ለጥያቄዎቻችሁ መልስ የሚሰጠውን በቀጥታ-የምታነጋግሩት የሠራተኛ አባልን መረጃ - የያዘ ነው። ቤተሰቦች፤ አዲሱን ትምህርት ቤት ከሚኖሯቸው ማንኛውም ጥያቄዎች ጋር ወይም ጉብኝት-ለማድረግ የጊዜ-ሰሌዳን ለመያዝ፤ ለማነጋገር ምንጊዜም ነፃ ናቸው።

የክፍሉ/Divisionን የልዩ ትምህርት-አሰጣጥን ማነጋገር

የማስተማር እና መማር (Teaching and Learning) ቢሮ

ልዩ የሆነ የትምህርት አሰጣጥ ክፍል (Division of Specialized Instruction)

1200 First St. NE

Washington, DC 20002

dcps.specialed@k12.dc.gov

አጋዥ የሆኑ ቴክኖሎጂ/Assistive Technology (AT)

dcps.assistivetech@k12.dc.gov

አዲያሎጂ (Audiology)

speech.audiology@k12.dc.gov

ባህሪ እና የትምህርት እርዳታ ፕሮግራም (Behavior & Education Support (BES)

DCPS.BES@k12.dc.gov

ግንኙነት እና የትምህርት እርዳታ ፕሮግራም (Communication & Education Support (CES)

Megan.Gregory@k12.dc.gov

የቅድመ-ልጅነት-ሁሉን አካታች የመማሪያ-ክፍሎች/Early Childhood Inclusion Classrooms

dcps.earlychildhood@k12.dc.gov

የቅድመ መማር እርዳታ ፕሮግራም (Early Learning Support (ELS)

Megan.Gregory@k12.dc.gov

ኧርሊ ስቴጅስ/Early Stages

info@earlystagesdc.gov

የተራዘመ የትምህርት ዓመት/Extended School Year (ESY)

dcps.esy@k12.dc.gov

የመኖሪያ ቤት እና ሆስፒታል ትዕዛዝ (Home and Hospital Instruction (HHIP)

hip.dcps@k12.dc.gov

ሁሉን አካታች የፕሮግራም አሰጣጥ/Inclusion Programming

jennifer.carpenter2@k12.dc.gov

እራስን የቻለ እና የመማር እርዳታ ፕሮግራም (Independence & Learning Support (ILS)

Anna.Chirighin@k12.dc.gov

የሕክምና እና የትምህርት እርዳታ ፕሮግራም (Medical & Education Support (MES)

Natalia.Houston@k12.dc.gov

የእስተላቲቭ-ደልቲቫ ትምህርት ቤቶች ፕሮግራሞች/Non-Public Schools Programs
Josh.Wayne@k12.dc.gov

አኩቲቭ ቴራፒ (Occupational Therapy)
dcps.OTPTtherapyprogram@k12.dc.gov

የመጓጓዣ መምሪያ የወላጅ የመረጃ ምንጭ ማዕከል/Department of Transportation Parent Resource Center
(202) 576-5000

ፊዚካል ቴራፒ (Physical Therapy)
dcps.OTPTtherapyprogram@k12.dc.gov

የግል እና የሃይማኖት/Private and Religious
DCPS.Childfind@k12.dc.gov

መፍትሄ-መስጠት/Resolution
dcps.resolution@k12.dc.gov

ሁለተኛ-የሆነ ሽግግር/Secondary Transition
dcps.transition@k12.dc.gov

የስሜት-ህዋስ ማነቃቂያ እርዳታ ፕሮግራም/Sensory Support Program
Anna.Chirighin@k12.dc.gov

የንግግር-ቋንቋ ፓቶሎጂ (Speech-Language Pathology)
speech.audiology@k12.dc.gov

የልዩ ትምህርት ስጋቶች/Special Education Concerns
dcps.spedconcerns@k12.dc.gov

የልዩ ትምህርት ጥያቄ/Special Education Request
dcps.spedrecordrequests@k12.dc.gov

ልዩ የሆነ የመማር እርዳታ ፕሮግራም/Specific Learning Support (SLS)
Crystal.Millington@k12.dc.gov